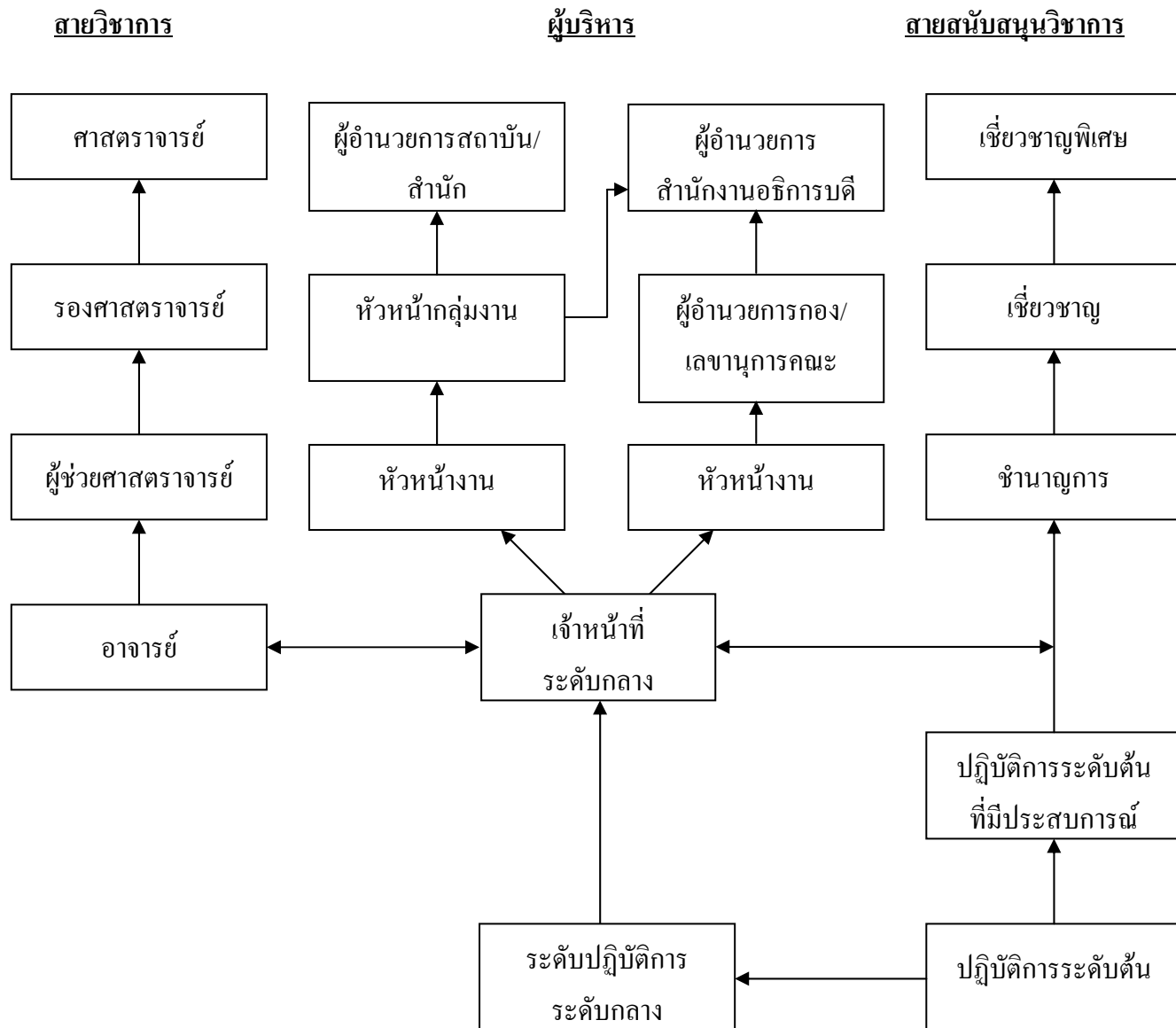


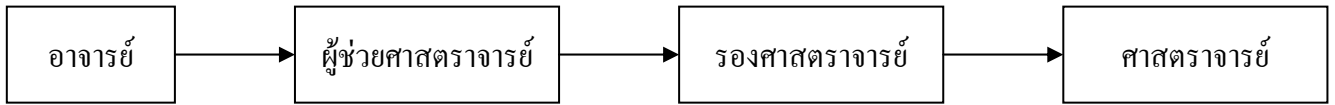
เส้นทางความก้าวหน้าในสายอาชีพ



หมายเหตุ : เป็นแนวทางสำหรับข้าราชการและพนักงานมหาวิทยาลัย

## เส้นทางความก้าวหน้าในสายอาชีพ

### 1. สายวิชาการ



#### คุณสมบัติเฉพาะตำแหน่ง

##### 1. ผู้ช่วยศาสตราจารย์

- ดำรงตำแหน่งอาจารย์ ในวุฒิปริญญาตรีมาแล้ว 9 ปี หรือ
- ในวุฒิปริญญาโทมาแล้ว 5 ปี หรือ
- ในวุฒิปริญญาเอกมาแล้ว 2 ปี

##### 2. รองศาสตราจารย์

- ดำรงตำแหน่งผู้ช่วยศาสตราจารย์มาแล้ว 3 ปี

##### 3. ศาสตราจารย์

- ดำรงตำแหน่งรองศาสตราจารย์มาแล้ว 2 ปี

#### การจัดทำผลงานเพื่อเสนอขอตำแหน่งทางวิชาการ

##### ◆ เอกสารที่ผลิตขึ้นตามภาระงานสอน ได้แก่

##### 1. เอกสารประกอบการสอน

ต้องมียุทธศาสตร์ที่สะท้อนให้เห็นถึงเนื้อหาวิชาที่สอนและวิธีการสอนอย่างเป็นระบบ

##### 2. เอกสารคำสอน

ต้องมียุทธศาสตร์ที่สะท้อนให้เห็นถึงเนื้อหาวิชาที่สอนและวิธีการสอนอย่างเป็นระบบ โดยได้พัฒนาจากเอกสารประกอบการสอนจนมีความสมบูรณ์ และสามารถให้ผู้เรียนนำไปศึกษาด้วยตนเองหรือเพิ่มขึ้นจากการเรียนในวิชานั้น ๆ

◆ ผลงานทางวิชาการที่เสนอเพื่อประกอบการพิจารณาตามประกาศ ก.พ.อ. เรื่อง หลักเกณฑ์และวิธีการพิจารณาแต่งตั้งบุคคลให้ดำรงตำแหน่งผู้ช่วยศาสตราจารย์ รองศาสตราจารย์ และศาสตราจารย์ (ฉบับที่ 2) พ.ศ. 2550

##### 1. งานวิจัย

ต้องมียุทธศาสตร์ในเรื่องที่ตนทำการศึกษาหรือค้นคว้าอย่างมีระบบด้วยวิธีการวิจัย ให้เป็นที่ยอมรับในสาขาวิชานั้น ๆ และมีวัตถุประสงค์ที่ชัดเจนเพื่อให้ได้มาซึ่งข้อมูล คำตอบหรือข้อสรุปรวมทั้งจะนำไปสู่ความก้าวหน้าทางวิชาการ หรือเอื้อต่อการนำวิชาการนั้นไปประยุกต์

- ลักษณะคุณภาพในการเสนอขอกำหนดตำแหน่งผู้ช่วยศาสตราจารย์

ต้องเป็นงานวิจัยที่มีกระบวนการวิจัยทุกขั้นตอนถูกต้องเหมาะสมในระเบียบวิธีวิจัย ซึ่งแสดงให้เห็นถึงความก้าวหน้าทางวิชาการหรือนำไปประยุกต์ได้

- **ลักษณะคุณภาพในการเสนอข้อกำหนดตำแหน่งรองศาสตราจารย์**

1. เป็นงานวิจัยที่มีกระบวนการวิจัยทุกขั้นตอนถูกต้องเหมาะสมในระเบียบวิธีวิจัย ซึ่งแสดงให้เห็นถึงความก้าวหน้าทางวิชาการหรือนำไปประยุกต์ได้
2. เป็นผลงานที่แสดงถึงการวิเคราะห์และนำเสนอผลเป็นความรู้ใหม่ที่ลึกซึ้งกว่างานเดิมที่เคยมีผู้ศึกษาแล้ว
3. เป็นประโยชน์ด้านวิชาการอย่างกว้างขวางหรือสามารถนำไปประยุกต์ได้อย่างแพร่หลาย

- **ลักษณะคุณภาพในการเสนอข้อกำหนดตำแหน่งศาสตราจารย์**

1. เป็นงานวิจัยที่มีกระบวนการวิจัยทุกขั้นตอนถูกต้องเหมาะสมในระเบียบวิธีวิจัย ซึ่งแสดงให้เห็นถึงความก้าวหน้าทางวิชาการหรือนำไปประยุกต์ได้
2. เป็นผลงานที่แสดงถึงการวิเคราะห์และนำเสนอผลเป็นความรู้ใหม่ที่ลึกซึ้งกว่างานเดิมที่เคยมีผู้ศึกษาแล้ว
3. เป็นประโยชน์ด้านวิชาการอย่างกว้างขวางหรือสามารถนำไปประยุกต์ได้อย่างแพร่หลาย
4. เป็นงานบุกเบิกที่มีคุณค่ายิ่ง และมีการสังเคราะห์อย่างลึกซึ้งจนทำให้เป็นการสร้างองค์ความรู้ใหม่ (Body of Knowledge) ในเรื่องใดเรื่องหนึ่ง ทำให้เกิดความก้าวหน้าทางวิชาการอย่างชัดเจน
5. เป็นที่ยอมรับและได้รับการอ้างอิงถึงอย่างกว้างขวางในวงวิชาการหรือวิชาชีพที่เกี่ยวข้องในระดับชาติ และ/หรือระดับนานาชาติ

**2. บทความทางวิชาการ**

ต้องมียุทธศาสตร์ความรู้เกี่ยวกับงานเขียนทางวิชาการที่มีการนำความรู้จากแหล่งต่าง ๆ มาเรียบเรียงเพื่ออธิบายหรือวิเคราะห์อย่างเป็นระบบและชัดเจนตามหลักวิชาการ และสามารถแสดงทัศนะทางวิชาการของตนเองไว้อย่างชัดเจน

- **ลักษณะคุณภาพในการเสนอข้อกำหนดตำแหน่งผู้ช่วยศาสตราจารย์**

เป็นบทความทางวิชาการที่มีเนื้อหาสาระทางวิชาการถูกต้องสมบูรณ์และทันสมัย มีแนวคิดและการนำเสนอที่ชัดเจนเป็นประโยชน์ต่อวงวิชาการ

- **ลักษณะคุณภาพในการเสนอข้อกำหนดตำแหน่งรองศาสตราจารย์**

1. เป็นบทความทางวิชาการที่มีเนื้อหาสาระทางวิชาการถูกต้องสมบูรณ์และทันสมัย มีแนวคิดและการนำเสนอที่ชัดเจนเป็นประโยชน์ต่อวงวิชาการ
2. มีการวิเคราะห์และเสนอความรู้หรือวิธีการที่ทันสมัยต่อความก้าวหน้าทางวิชาการและเป็นประโยชน์ต่อวงวิชาการ
3. สามารถนำไปใช้อ้างอิงหรือนำไปปฏิบัติได้

### **3. คำরা**

ต้องมียุทธศาสตร์ความรู้ครอบคลุมเนื้อหาสาระของวิชาที่มีความทันสมัย สะท้อนให้เห็นถึงความสามารถในการถ่ายทอดวิชาในระดับอุดมศึกษาในการเรียนการสอนในหลักสูตรระดับอุดมศึกษา อาจได้รับการพัฒนาจากเอกสารคำสอนให้อยู่ในระดับความสมบูรณ์ที่สุด และสามารถอ่านและทำความเข้าใจในสาระของตำรานั้นด้วยตนเองโดยไม่ต้องเข้าศึกษาในวิชานั้น

#### **- ลักษณะคุณภาพในการเสนอข้อกำหนดตำแหน่งผู้ช่วยศาสตราจารย์**

เป็นคำรามีเนื้อหาสาระทางวิชาการถูกต้องสมบูรณ์และทันสมัย มีแนวคิดและการนำเสนอที่ชัดเจนเป็นประโยชน์ต่อการเรียนการสอนในระดับอุดมศึกษา

#### **- ลักษณะคุณภาพในการเสนอข้อกำหนดตำแหน่งรองศาสตราจารย์**

1. เป็นคำรามีเนื้อหาสาระทางวิชาการถูกต้องสมบูรณ์และทันสมัย มีแนวคิดและการนำเสนอที่ชัดเจนเป็นประโยชน์ต่อการเรียนการสอนในระดับอุดมศึกษา

2. มีการวิเคราะห์และเสนอความรู้หรือวิธีการที่ทันสมัยต่อความก้าวหน้าทางวิชาการและเป็นประโยชน์ต่อวงวิชาการ

3. มีการสอดแทรกความคิดริเริ่มและประสบการณ์หรือผลงานวิจัยของผู้เขียนที่เป็นการแสดงให้เห็นถึงความรู้ที่เป็นประโยชน์ต่อการเรียนการสอน

4. สามารถนำไปใช้อ้างอิงหรือนำไปปฏิบัติได้

#### **- ลักษณะคุณภาพในการเสนอข้อกำหนดตำแหน่งศาสตราจารย์**

1. เป็นคำรามีเนื้อหาสาระทางวิชาการถูกต้องสมบูรณ์และทันสมัย มีแนวคิดและการนำเสนอที่ชัดเจนเป็นประโยชน์ต่อการเรียนการสอนในระดับอุดมศึกษา

2. มีการวิเคราะห์และเสนอความรู้หรือวิธีการที่ทันสมัยต่อความก้าวหน้าทางวิชาการและเป็นประโยชน์ต่อวงวิชาการ

3. มีการสอดแทรกความคิดริเริ่มและประสบการณ์หรือผลงานวิจัยของผู้เขียนที่เป็นการแสดงให้เห็นถึงความรู้ที่เป็นประโยชน์ต่อการเรียนการสอน

4. สามารถนำไปใช้อ้างอิงหรือนำไปปฏิบัติได้

5. มีลักษณะเป็นงานบุกเบิกทางวิชาการและมีการสังเคราะห์จนถึงระดับที่สร้างองค์ความรู้ใหม่ (Body of Knowledge) ในเรื่องใดเรื่องหนึ่ง

6. มีการกระตุ้นให้เกิดความคิดและค้นคว้าต่อเนื่อง

7. เป็นที่เชื่อถือและยอมรับในวงวิชาการหรือวิชาชีพที่เกี่ยวข้องในระดับชาติ และ/หรือนานาชาติ

#### 4. หนังสือ

ต้องมียุทธศาสตร์ความรู้จากฐานทางวิชาการที่มั่นคง มีการแสดงทัศนะของผู้เขียนที่สร้างเสริมปัญญา ความคิด และสร้างความแข็งแกร่งทางวิชาการให้แก่สาขาวิชานั้นๆ และ/หรือสาขาวิชาที่เกี่ยวข้อง มีความต่อเนื่องเชื่อมโยงในเชิงเนื้อหาและครอบคลุม โดยไม่จำเป็นต้องสอดคล้องหรือเป็นไปตามข้อกำหนดของหลักสูตรหรือของวิชาใดวิชาหนึ่งในหลักสูตร ทั้งนี้เนื้อหาสาระของหนังสือต้องมีความทันสมัย เมื่อพิจารณาถึงวันที่จัดพิมพ์

##### - ลักษณะคุณภาพในการเสนอข้อกำหนดตำแหน่งผู้ช่วยศาสตราจารย์

เป็นหนังสือที่มีเนื้อหาสาระทางวิชาการถูกต้องสมบูรณ์และทันสมัย มีแนวคิดและการนำเสนอที่ชัดเจนเป็นประโยชน์ต่อวงวิชาการ

##### - ลักษณะคุณภาพในการเสนอข้อกำหนดตำแหน่งรองศาสตราจารย์

1. เป็นหนังสือที่มีเนื้อหาสาระทางวิชาการถูกต้องสมบูรณ์และทันสมัย มีแนวคิดและการนำเสนอที่ชัดเจนเป็นประโยชน์ต่อวงวิชาการ

2. มีการวิเคราะห์และเสนอความรู้หรือวิธีการที่ทันสมัยต่อความก้าวหน้าทางวิชาการและเป็นประโยชน์ต่อวงวิชาการ

3. มีการสอดแทรกความคิดริเริ่มและประสบการณ์หรือผลงานวิจัยของผู้เขียนที่เป็นการแสดงให้เห็นถึงความรู้ที่เป็นประโยชน์ต่อวงวิชาการ

4. สามารถนำไปใช้อ้างอิงหรือนำไปปฏิบัติได้

##### - ลักษณะคุณภาพในการเสนอข้อกำหนดตำแหน่งศาสตราจารย์

1. เป็นหนังสือที่มีเนื้อหาสาระทางวิชาการถูกต้องสมบูรณ์และทันสมัย มีแนวคิดและการนำเสนอที่ชัดเจนเป็นประโยชน์ต่อวงวิชาการ

2. มีการวิเคราะห์และเสนอความรู้หรือวิธีการที่ทันสมัยต่อความก้าวหน้าทางวิชาการและเป็นประโยชน์ต่อวงวิชาการ

3. มีการสอดแทรกความคิดริเริ่มและประสบการณ์หรือผลงานวิจัยของผู้เขียนที่เป็นการแสดงให้เห็นถึงความรู้ที่เป็นประโยชน์ต่อวงวิชาการ

4. สามารถนำไปใช้อ้างอิงหรือนำไปปฏิบัติได้

5. มีลักษณะเป็นงานบุกเบิกทางวิชาการและมีการสังเคราะห์จนถึงระดับที่สร้างองค์ความรู้ใหม่ (Body of Knowledge) ในเรื่องใดเรื่องหนึ่ง

6. มีการกระตุ้นให้เกิดความคิดและค้นคว้าต่อเนื่อง

7. เป็นที่เชื่อถือและยอมรับในวงวิชาการหรือวิชาชีพที่เกี่ยวข้องในระดับชาติ และ/หรือนานาชาติ

## **5. ผลงานทางวิชาการในลักษณะอื่น**

ต้องมียุทธศาสตร์ความรู้ในเรื่องการวิเคราะห์ที่อธิบายและชี้ให้เห็นว่างานดังกล่าวทำให้เกิดความก้าวหน้าทางวิชาการหรือเสริมสร้างองค์ความรู้ หรือให้วิธีการที่จะเป็นประโยชน์ต่อสาขาวิชานั้น และแสดงถึงความสามารถในการบุกเบิกในสาขาวิชานั้น สำหรับผลงานที่มุ่งเชิงปฏิบัติจะต้องผ่านการพิสูจน์หรือมีหลักฐานรายละเอียดต่าง ๆ ประกอบแสดงให้เห็นคุณค่าของผลงาน

### **- ลักษณะคุณภาพในการเสนอขอกำหนดตำแหน่งผู้ช่วยศาสตราจารย์**

เป็นผลงานใหม่ หรือเป็นการนำสิ่งที่มีอยู่แล้วมาประยุกต์ด้วยวิธีการใหม่ๆ และผลงานนั้นก่อให้เกิดประโยชน์ในด้านใดด้านหนึ่ง

### **- ลักษณะคุณภาพในการเสนอขอกำหนดตำแหน่งรองศาสตราจารย์**

1. เป็นผลงานใหม่ หรือเป็นการนำสิ่งที่มีอยู่แล้วมาประยุกต์ด้วยวิธีการใหม่ๆ และผลงานนั้นก่อให้เกิดประโยชน์ในด้านใดด้านหนึ่ง

2. ได้รับการรับรองโดยองค์กรทางวิชาการ หรือหน่วยงานอื่นที่เกี่ยวข้องในสาขาวิชาที่เสนอหรือ

3. เป็นผลงานที่สร้างสรรค์ต้องเป็นที่ยอมรับของผู้เชี่ยวชาญในสาขาวิชานั้นๆ

### **- ลักษณะคุณภาพในการเสนอขอกำหนดตำแหน่งศาสตราจารย์**

1. เป็นผลงานใหม่ หรือเป็นการนำสิ่งที่มีอยู่แล้วมาประยุกต์ด้วยวิธีการใหม่ๆ และผลงานนั้นก่อให้เกิดประโยชน์ในด้านใดด้านหนึ่ง

2. ได้รับการรับรองโดยองค์กรทางวิชาการ หรือหน่วยงานอื่นที่เกี่ยวข้องในสาขาวิชาที่เสนอหรือ

3. เป็นผลงานที่สร้างสรรค์ต้องเป็นที่ยอมรับของผู้เชี่ยวชาญในสาขาวิชานั้นๆ

4. เป็นที่ยอมรับโดยทั่วไปในวงวิชาการ และ/หรือวงวิชาชีพทั้งในระดับชาติ และ/หรือระดับนานาชาติ

## **6. งานแปล**

ต้องมียุทธศาสตร์ความรู้ในด้านงานแปลจากตัวงานต้นแบบที่เป็นงานวรรณกรรม หรืองานด้านปรัชญา หรือประวัติศาสตร์ หรือวิทยาการสาขาอื่นบางสาขาที่มีความสำคัญและทรงคุณค่าในสาขานั้นๆ ซึ่งเมื่อนำมาแปลแล้วจะเป็นการเสริมความก้าวหน้าทางวิชาการที่ประจักษ์ชัด เป็นการแปลจากภาษาต่างประเทศเป็นภาษาไทย หรือจากภาษาไทยเป็นภาษาต่างประเทศ หรือแปลจากภาษาต่างประเทศหนึ่งเป็นภาษาต่างประเทศอีกภาษาหนึ่ง (งานแปลนี้ จัดเป็นผลงานทางวิชาการในลักษณะอื่นประเภทหนึ่ง)

### **- ลักษณะคุณภาพในการเสนอขอกำหนดตำแหน่งผู้ช่วยศาสตราจารย์**

1. เป็นงานแปลที่แสดงให้เห็นถึงความเข้าใจในตัวตน แบบแผนทางความคิด และ/หรือวัฒนธรรมต้นกำเนิดและบ่งชี้ความสามารถในการสื่อความหมายได้อย่างดี มีการศึกษาวิเคราะห์และตีความทั้งตัวบทและบริบทของตัวงานในลักษณะที่เทียบได้กับงานวิจัย

2. มีการให้ทรรศนะเชิงวิชาการในรูปแบบต่างๆ อันเหมาะสมทั้งในระดับมหภาคและจุลภาค

- ลักษณะคุณภาพในการเสนอข้อกำหนดตำแหน่งรองศาสตราจารย์

1. เป็นงานแปลที่แสดงให้เห็นถึงความเข้าใจอันลึกซึ้งในตัวบท แบบแผนทางความคิด และ/หรือวัฒนธรรมต้นกำเนิด และบ่งชี้ถึงความสามารถในการสื่อความหมายในระดับสูงมาก
2. มีการศึกษาวิเคราะห์และตีความทั้งตัวบทและบริบทของตัวงานอย่างละเอียดลึกซึ้งในลักษณะที่เทียบได้กับงานวิจัยของผู้สันตดรณี
3. มีการให้บรรณานุกรมเชิงวิชาการในรูปแบบต่างๆ อันเหมาะสมทั้งในระดับมหภาคและจุลภาค

## 2. สายสนับสนุนวิชาการ

### 1. ตำแหน่งปฏิบัติงานระดับต้น ⇔ ตำแหน่งปฏิบัติงานระดับกลาง

#### 1.1 คุณสมบัติเฉพาะตำแหน่ง

- ตำแหน่งวุฒิประกาศนียบัตรวิชาชีพ หรือ วุฒินุปรียญา เปลี่ยนเป็น ตำแหน่งที่ใช้วุฒิปริญญาตรี
  - ลักษณะงานของหน่วยงานจะต้องมีตำแหน่งดังกล่าว
  - คุณวุฒิของผู้ที่จะเปลี่ยนตำแหน่งตรงกับตำแหน่งใหม่
  - คณะกรรมการบริหารงานบุคคลประจำมหาวิทยาลัยเทคโนโลยีราชมงคลสุวรรณภูมิพิจารณา
- กรณีที่มีคุณสมบัติเฉพาะตำแหน่งตามมาตรฐานกำหนดตำแหน่งที่ ก.พ.อ. กำหนดให้ดำรงตำแหน่งปฏิบัติการระดับต้นที่มีประสบการณ์ โดยไม่ต้องวิเคราะห์และประเมินค่างานกำหนดตำแหน่งปฏิบัติการระดับต้นที่มีประสบการณ์

#### 1.2 องค์ความรู้

1. มีความรู้ความสามารถในการปฏิบัติงาน
2. มีความรู้ความสามารถในการวิเคราะห์งานที่ปฏิบัติงานและงานอื่นที่เกี่ยวข้อง
3. มีความรู้ความเข้าใจในนโยบายและเป้าหมายของหน่วยงาน
4. มีความสามารถในการความคิดริเริ่มสร้างสรรค์
5. มีความรู้ความสามารถในการพัฒนางาน
6. มีความรู้ความสามารถในการแก้ไขปัญหาอุปสรรคในการปฏิบัติงาน
7. มีความรู้ความสามารถในการสร้างความสัมพันธ์อันดีกับผู้รับบริการหรือผู้มาติดต่อ
8. มีความรู้ความสามารถในการสื่อความหมายกับผู้บังคับบัญชา และเพื่อนร่วมงาน ทั้งวาจาและลายลักษณ์อักษร
9. มีความรู้ความสามารถในการใช้ภาษาอย่างเหมาะสมเกี่ยวกับการให้ข้อมูลข่าวสาร การบันทึก หรือการรายงาน
10. มีความรู้ความสามารถในการใช้เทคโนโลยีสมัยใหม่สำหรับการปฏิบัติงาน และการสืบค้น

#### 1.3 วิธีการเข้าสู่ตำแหน่ง

- ให้มหาวิทยาลัยแต่งตั้งคณะกรรมการประเมิน โดยกรรมการดังกล่าวต้องเป็นผู้บังคับบัญชาของผู้เสนอขอ จำนวน 1 คน
- ให้คณะกรรมการประเมิน ตามแบบ ก.บ.ม. 2 แบบประเมินเพื่อแต่งตั้งข้าราชการให้ดำรงตำแหน่งในระดับที่สูงขึ้น สำหรับตำแหน่งปฏิบัติการระดับต้น และตำแหน่งปฏิบัติการระดับกลาง (ตำแหน่งระดับควม)
- กำหนดเกณฑ์การประเมินในแต่ละองค์ประกอบและเกณฑ์การตัดสิน ดังนี้
  - ตำแหน่งปฏิบัติการระดับต้น ระดับ 1-3 หรือระดับ 2-4 ต้องได้คะแนนรวมไม่ต่ำกว่า 3
  - ตำแหน่งปฏิบัติการระดับกลาง ระดับ 3-6 หรือระดับ 4-7 ต้องได้คะแนนรวมไม่ต่ำกว่า 3.5
- ให้มหาวิทยาลัยสรุปผลการประเมินเสนอ ก.บ.ม. เพื่อทราบ



#### 1.4 วิธีการเข้าสู่ตำแหน่งปฏิบัติการระดับต้นที่มีประสบการณ์

- ให้ ก.บ.ม. แต่งตั้งคณะกรรมการวิเคราะห์และประเมินค่างาน
- ให้คณะกรรมการวิเคราะห์และประเมินค่างาน ตามแบบวิเคราะห์ประเมินค่างาน แบบ ก.บ.ม.1/1 แบบวิเคราะห์และประเมินค่างานตำแหน่งปฏิบัติการระดับต้นที่มีประสบการณ์
- กำหนดค่าน้ำหนักคะแนนในแต่ละองค์ประกอบ ดังนี้
  - หน้าที่และความรับผิดชอบของตำแหน่ง ค่าน้ำหนัก 20 คะแนน
  - ความยุ่งยากของงาน ความสามารถที่จำเป็นในการปฏิบัติงาน ค่าน้ำหนัก 30 คะแนน
  - การกำกับตรวจสอบ ค่าน้ำหนัก 10 คะแนน
  - ความรู้ที่ต้องการในการปฏิบัติงาน ค่าน้ำหนัก 40 คะแนน
- เกณฑ์การตัดสิน
  - ระดับ 4 ต้องได้คะแนนรวมตั้งแต่ 60 คะแนนขึ้นไป
  - ระดับ 5 ต้องได้คะแนนรวมตั้งแต่ 70 คะแนนขึ้นไป
  - ระดับ 6 ต้องได้คะแนนรวมตั้งแต่ 80 คะแนนขึ้นไป

#### 2. ตำแหน่งปฏิบัติงานระดับกลาง ⇔ ตำแหน่งหัวหน้างาน/คณะ/สถาบัน/สำนัก/กอง และหัวหน้ากลุ่มงาน/สถาบัน/สำนัก

##### 2.1 คุณสมบัติเฉพาะตำแหน่ง

- ตำแหน่งวุฒิปริญญาตรี หรือเทียบเท่า
  - ลักษณะงานของหน่วยงานจะต้องมีตำแหน่งดังกล่าว
  - คุณสมบัติของผู้ที่จะเปลี่ยนตำแหน่งตรงกับตำแหน่งใหม่
  - ผ่านการประเมินจากการปฏิบัติงาน คุณลักษณะและสมรรถนะของบุคคลที่จำเป็นสำหรับตำแหน่ง โดยคณะกรรมการประเมินผลงานที่มหาวิทยาลัยแต่งตั้งตามความเห็นชอบของ ก.บ.ม.
  - ผ่านการอบรมหลักสูตรนักบริหารที่ ก.พ.อ. รับรอง

##### 2.2 องค์ความรู้

1. มีความรู้ความสามารถในการปฏิบัติงาน
2. มีความรู้ความสามารถในการวิเคราะห์งานที่ปฏิบัติงานและงานอื่นที่เกี่ยวข้อง
3. มีความรู้ความเข้าใจในนโยบายและเป้าหมายของหน่วยงาน
4. มีความสามารถในการความคิดริเริ่มสร้างสรรค์
5. มีความรู้ความสามารถในการพัฒนางาน
6. มีความรู้ความสามารถในการแก้ไขปัญหาอุปสรรคในการปฏิบัติงาน
7. มีความรู้ความสามารถในการสร้างความสัมพันธ์อันดีกับผู้มารับบริการหรือผู้มาติดต่อ
8. มีความรู้ความสามารถในการสื่อความหมายกับผู้บังคับบัญชา และเพื่อนร่วมงาน ทั้งวาจาและลายลักษณ์อักษร

9. มีความรู้ความสามารถในการใช้ภาษาอย่างเหมาะสมเกี่ยวกับการให้ข้อมูลข่าวสาร การบันทึก หรือการรายงาน
10. มีความรู้ความสามารถในการใช้เทคโนโลยีสมัยใหม่สำหรับการปฏิบัติงาน และการสืบค้น
11. มีความรู้ความสามารถในการวางแผน ควบคุม ติดตามผลการปฏิบัติงานของ ผู้ได้บังคับบัญชาให้เป็นไปตามแผน รวมทั้งปรับปรุงพัฒนางาน
12. มีความรู้ความสามารถในการแนะนำ การสอนงาน และการพัฒนาผู้ได้บังคับบัญชา ให้ปฏิบัติงานได้อย่างมีคุณภาพ

### 2.3 วิธีการเข้าสู่ตำแหน่ง

- ให้ ก.บ.ม. แต่งตั้งคณะกรรมการวิเคราะห์และประเมินค่างาน
- ให้คณะกรรมการวิเคราะห์และประเมินค่างาน ตามแบบวิเคราะห์ประเมินค่างาน แบบ ก.บ.ม.1/2

แบบวิเคราะห์และประเมินค่างานตำแหน่งประเภทผู้บริหาร

- กำหนดค่าน้ำหนักคะแนนในแต่ละองค์ประกอบ ดังนี้
  - หน้าที่และความรับผิดชอบของตำแหน่ง ค่าน้ำหนัก 30 คะแนน
  - ความยุ่งยากของงานความสามารถที่จำเป็นในการปฏิบัติงาน ค่าน้ำหนัก 30 คะแนน
  - การควบคุมกำกับตรวจสอบ และการบังคับบัญชา ค่าน้ำหนัก 20 คะแนน
  - ความรู้ที่ต้องการในการปฏิบัติงาน ค่าน้ำหนัก 20 คะแนน
- เกณฑ์การตัดสิน
  - ระดับ 7 ต้องได้คะแนนรวมตั้งแต่ 70 คะแนนขึ้นไป
  - ระดับ 8 ต้องได้คะแนนรวมตั้งแต่ 80 คะแนนขึ้นไป

### 3. ตำแหน่งหัวหน้างาน/คณะ ⇨ ผู้อำนวยการกอง/เลขานุการคณะ /

ตำแหน่งหัวหน้ากลุ่มงานและหัวหน้างานสถาบัน/สำนัก ⇨ ตำแหน่งผู้อำนวยการสำนัก/สถาบัน และ  
ผู้อำนวยการกอง/เลขานุการคณะ และตำแหน่งหัวหน้ากลุ่มงานและหัวหน้างานสถาบัน/สำนัก ⇨  
ตำแหน่งผู้อำนวยการสำนักงานอธิการบดี

#### 3.1 คุณสมบัติเฉพาะตำแหน่ง

- ตำแหน่งวุฒิปริญญาตรี หรือเทียบเท่า
  - ลักษณะงานของหน่วยงานจะต้องมีตำแหน่งดังกล่าว
  - คุณสมบัติของผู้ที่จะเปลี่ยนตำแหน่งตรงกับตำแหน่งใหม่
  - ผ่านการประเมินจากการปฏิบัติงาน คุณลักษณะและสมรรถนะของบุคคลที่จำเป็นสำหรับตำแหน่ง โดยคณะกรรมการประเมินผลงานที่มหาวิทยาลัยแต่งตั้งตามความเห็นชอบของ ก.บ.ม.
- ผ่านการอบรมหลักสูตรนักบริหารที่ ก.พ.อ. รับรอง

### 3.2 องค์ความรู้

1. มีความรู้ความสามารถในการปฏิบัติงาน
2. มีความรู้ความสามารถในการวิเคราะห์งานที่ปฏิบัติงานและงานอื่นที่เกี่ยวข้อง
3. ความรู้ความเข้าใจในนโยบายและเป้าหมายของหน่วยงาน
4. มีความสามารถในการความคิดริเริ่มสร้างสรรค์
5. มีความรู้ความสามารถสามารถในการพัฒนางาน
6. มีความรู้ความสามารถในการแก้ไขปัญหาอุปสรรคในการปฏิบัติงาน
7. มีความรู้ความสามารถในการสร้างความสัมพันธ์อันดีกับผู้มารับบริการหรือผู้มาติดต่อ
8. มีความรู้ความสามารถในการสื่อความหมายกับผู้บังคับบัญชา และเพื่อนร่วมงาน ทั้งวาจาและลายลักษณ์อักษร
9. มีความรู้ความสามารถในการใช้ภาษาอย่างเหมาะสมเกี่ยวกับการให้ข้อมูล ข่าวสาร การบันทึก หรือการรายงาน
10. มีความรู้ความสามารถในการใช้เทคโนโลยีสมัยใหม่สำหรับการปฏิบัติงาน และการสืบค้น
11. มีความรู้ความสามารถในการวางแผน ควบคุม ติดตามผลการปฏิบัติงานของ ผู้ใต้บังคับบัญชาให้เป็นไปตามแผน รวมทั้งปรับปรุงพัฒนางาน
12. มีความรู้ความสามารถในการแนะนำ การสอนงาน และการพัฒนาผู้ใต้บังคับบัญชาให้ปฏิบัติงานได้อย่างมีคุณภาพ
13. มีความรู้ความสามารถในการเป็นผู้นำ การวางแผน การมีศิลปะในการ โน้มน้าว จูงใจ กระตุ้นและให้กำลังใจแก่ผู้ใต้บังคับบัญชา และผู้ร่วมงาน
14. มีความรู้ความสามารถในการคิดเชิงกลยุทธ์ การประเมินสถานการณ์ การกำหนดกลยุทธ์ การลดจุดอ่อน เสริมจุดแข็ง
15. มีความสามารถในการตัดสินใจแก้ไขปัญหา การวิเคราะห์หาสาเหตุของปัญหา การวิเคราะห์แนวทางในการแก้ไขปัญหาโดยมีหลายทางเลือก การใช้ข้อมูล ประกอบการตัดสินใจแก้ไขปัญหา

### 3.3 วิธีการเข้าสู่ตำแหน่ง

- ให้ ก.บ.ม. แต่งตั้งคณะกรรมการวิเคราะห์และประเมินค่างาน กรณีเป็นการวิเคราะห์และประเมินค่างาน ตั้งแต่ระดับ 9 ขึ้นไป ต้องมีผู้ทรงคุณวุฒิภายนอกมหาวิทยาลัยเป็นคณะกรรมการไม่น้อยกว่ากึ่งหนึ่ง
- ให้คณะกรรมการวิเคราะห์และประเมินค่างาน ตามแบบวิเคราะห์ประเมินค่างาน แบบ ก.บ.ม.1/2 แบบวิเคราะห์และประเมินค่างานตำแหน่งประเภทผู้บริหาร
- กำหนดค่าน้ำหนักคะแนนในแต่ละองค์ประกอบ ดังนี้
  - หน้าที่และความรับผิดชอบของตำแหน่ง ค่าน้ำหนัก 30 คะแนน
  - ความยุ่งยากของงานความสามารถที่จำเป็นในการปฏิบัติงาน ค่าน้ำหนัก 30 คะแนน
  - การควบคุมกำกับตรวจสอบ และการบังคับบัญชา ค่าน้ำหนัก 20 คะแนน
  - ความรู้ที่ต้องการในการปฏิบัติงาน ค่าน้ำหนัก 20 คะแนน

- เกณฑ์การตัดสิน

- ระดับ 8 ต้องได้คะแนนรวมตั้งแต่ 80 คะแนนขึ้นไป
- ระดับ 9 ต้องได้คะแนนรวมตั้งแต่ 90 คะแนนขึ้นไป

#### 4. ตำแหน่งปฏิบัติการระดับต้นที่มีประสบการณ์ ⇨ ตำแหน่งชำนาญการ

##### 4.1 คุณสมบัติเฉพาะตำแหน่ง

- ต้องมีคุณวุฒิการศึกษาและมีระยะเวลาในการดำรงตำแหน่งระดับปฏิบัติการ ดังนี้

1. วุฒิประกาศนียบัตรวิชาชีพ เทียบเท่า 16 ปี
2. วุฒิอนุปริญญา เทียบเท่า 12 ปี
3. วุฒิปริญญาตรี เทียบเท่า 9 ปี
4. วุฒิปริญญาโท เทียบเท่า 5 ปี
5. วุฒิปริญญาเอก เทียบเท่า 2 ปี

##### 4.2 องค์ความรู้

1. มีความรู้ความสามารถในการปฏิบัติงาน
2. มีความรู้ความสามารถในการวิเคราะห์งานที่ปฏิบัติงานและงานอื่นที่เกี่ยวข้อง
3. มีความรู้ความเข้าใจในนโยบายและเป้าหมายของหน่วยงาน
4. มีความสามารถในการความคิดริเริ่มสร้างสรรค์
5. มีความรู้ความสามารถในการพัฒนางาน
6. มีความรู้ความสามารถในการแก้ไขปัญหาอุปสรรคในการปฏิบัติงาน
7. มีความรู้ความสามารถในการสร้างความสัมพันธ์อันดีกับผู้รับบริการหรือผู้มาติดต่อ
8. มีความรู้ความสามารถในการสื่อความหมายกับผู้บังคับบัญชา และเพื่อนร่วมงาน ทั้งวาจาและลายลักษณ์อักษร
9. มีความรู้ความสามารถในการใช้ภาษาอย่างเหมาะสมเกี่ยวกับการให้ข้อมูลข่าวสาร การบันทึก หรือการรายงาน
10. มีความรู้ความสามารถในการใช้เทคโนโลยีสมัยใหม่สำหรับการปฏิบัติงาน และการสืบค้น
11. มีความรู้ความสามารถในการสร้างคุณภาพของงานโดยใช้เทคนิค วิธีการต่าง ๆ
12. มีความรู้ความสามารถในการสร้างผลงานที่แสดงถึงความเป็นผู้ชำนาญการ
13. มีความรู้ความสามารถในการสร้างผลงานที่เป็นงานสร้างสรรค์และมีความคิดริเริ่ม
14. มีความรู้ความสามารถในการสร้างผลงานที่มีคุณภาพเหมาะสมกับระดับตำแหน่ง สายงานและลักษณะงานของหน่วยงาน
15. มีความรู้ความสามารถในการเผยแพร่ผลงานเพื่อนำไปใช้ประโยชน์ได้อย่างกว้างขวางค่อนข้างมาก โดยเป็นผลงานที่ก่อให้เกิดการพัฒนาระบบหรือมาตรฐานของงาน และเกิดความรู้ใหม่หรือเทคนิควิธีการใหม่ที่เป็นประโยชน์ต่องานค่อนข้างมาก

16. มีความรู้ความสามารถในการให้ความเห็น คำแนะนำ หรือเสนอแนะ การให้คำปรึกษาแนะนำ การอบรม และเผยแพร่ความรู้เกี่ยวกับหลักการ แนวทาง ระบบ รูปแบบ เทคนิค วิธีการในการแก้ไขปัญหาหรือการพัฒนางานสายสนับสนุนนั้น

#### 4.3 วิธีการเข้าสู่ตำแหน่ง

- ให้ ก.บ.ม. แต่งตั้งคณะกรรมการวิเคราะห์และประเมินค่างาน
- ให้คณะกรรมการวิเคราะห์และประเมินค่างาน ตามแบบวิเคราะห์ประเมินค่างาน แบบ ก.บ.ม.1/3 แบบวิเคราะห์กำหนดความจำเป็นตามภารกิจของหน่วยงานและความจำเป็นของตำแหน่งระดับชำนาญการ ระดับเชี่ยวชาญ และระดับเชี่ยวชาญพิเศษ
- กำหนดค่าน้ำหนักคะแนนในแต่ละองค์ประกอบ ดังนี้
  - ความจำเป็นตามภารกิจของหน่วยงาน ค่าน้ำหนัก 40 คะแนน
  - ความจำเป็นของตำแหน่งและลักษณะงานที่ต้องปฏิบัติ ค่าน้ำหนัก 60 คะแนน
- เกณฑ์การตัดสิน ต้องได้คะแนนรวมทั้งตั้งแต่ 80 คะแนนขึ้นไป

#### 5. ตำแหน่งชำนาญการ ⇔ ตำแหน่งเชี่ยวชาญ

##### 5.1 คุณสมบัติเฉพาะตำแหน่ง

- ต้องมีคุณวุฒิการศึกษาและมีระยะเวลาในการดำรงตำแหน่ง ดังนี้
  1. วุฒิปริญญาตรีหรือเทียบเท่าและดำรงตำแหน่งระดับชำนาญการหรือเทียบเท่าของสายงานที่เริ่มจากระดับ 3 ขึ้นไปมาแล้วไม่น้อยกว่า 3 ปี
  2. กรณีไม่ได้ดำรงตำแหน่งระดับชำนาญการให้เทียบคุณสมบัติข้าราชการ เพื่อใช้เป็นคุณสมบัติในการขอตำแหน่งระดับเชี่ยวชาญ ระดับ 9 ดังนี้
    - ดำรงตำแหน่งระดับ 8 และมีคุณวุฒิปริญญาตรีหรือเทียบเท่า มีความรู้ความสามารถและประสบการณ์จากการดำรงตำแหน่งที่ขอเทียบคุณสมบัติมาแล้วไม่น้อยกว่า 3 ปี
    - พิจารณาเทียบคุณสมบัติที่แสดงความเป็นผู้ชำนาญการ ระดับ 8 ย้อนหลังได้ไม่เกิน 3 ปี

##### 5.2 องค์ความรู้

1. มีความรู้ความสามารถในการสร้างคุณภาพของงาน โดยใช้เทคนิค วิธีการต่าง ๆ
2. มีความรู้ความสามารถในการสร้างผลงานที่แสดงถึงความเป็นผู้เชี่ยวชาญ
3. มีความรู้ความสามารถในการสร้างผลงานที่เป็นงานสร้างสรรค์และมีความคิดริเริ่ม
4. มีความรู้ความสามารถในการสร้างผลงานที่มีคุณภาพเหมาะสมกับระดับตำแหน่งสายงานและลักษณะงานของหน่วยงาน
5. มีความรู้ความสามารถในการเผยแพร่ผลงานเพื่อการนำไปใช้ประโยชน์ได้อย่างกว้างขวางค่อนข้างมาก โดยเป็นผลงานที่ก่อให้เกิดการพัฒนาระบบหรือมาตรฐานของงาน และเกิดความรู้ใหม่หรือเทคนิควิธีการใหม่ที่เป็นประโยชน์ต่องานค่อนข้างมาก

6. มีความรู้ความสามารถในการให้ความเห็น คำแนะนำ หรือเสนอแนะ การให้คำปรึกษาแนะนำ การอบรม และเผยแพร่ความรู้เกี่ยวกับหลักการ แนวทาง ระบบ รูปแบบ เทคนิค วิธีการในการแก้ไขปัญหาหรือการพัฒนางานสายสนับสนุนนั้น

### 5.3 วิธีการเข้าสู่ตำแหน่ง

- ให้ ก.บ.ม. แต่งตั้งคณะกรรมการวิเคราะห์และประเมินค่างาน โดยต้องมีผู้ทรงคุณวุฒิภายนอกมหาวิทยาลัยเป็นคณะกรรมการไม่น้อยกว่ากึ่งหนึ่ง
- ให้คณะกรรมการวิเคราะห์และประเมินค่างาน ตามแบบวิเคราะห์ประเมินค่างาน แบบ ก.บ.ม.1/3 แบบวิเคราะห์กำหนดความจำเป็นตามภารกิจของหน่วยงานและความจำเป็นของตำแหน่งระดับชำนาญการ ระดับเชี่ยวชาญ และระดับเชี่ยวชาญพิเศษ
- กำหนดค่าน้ำหนักคะแนนในแต่ละองค์ประกอบ ดังนี้
  - ความจำเป็นตามภารกิจของหน่วยงาน ค่าน้ำหนัก 40 คะแนน
  - ความจำเป็นของตำแหน่งและลักษณะงานที่ต้องปฏิบัติ ค่าน้ำหนัก 60 คะแนน
- เกณฑ์การตัดสิน ต้องได้คะแนนรวมทั้งตั้งแต่ 90 คะแนนขึ้นไป

## 6. ตำแหน่งเชี่ยวชาญ ⇔ ตำแหน่งเชี่ยวชาญพิเศษ

### 6.1 คุณสมบัติเฉพาะตำแหน่ง

- ต้องมีคุณวุฒิการศึกษาและมีระยะเวลาในการดำรงตำแหน่ง ดังนี้
  1. วุฒิปริญญาตรีหรือเทียบเท่าและดำรงตำแหน่งระดับเชี่ยวชาญหรือเทียบเท่ามาแล้วไม่น้อยกว่า 2 ปี
  2. กรณีไม่ได้ดำรงตำแหน่งระดับเชี่ยวชาญให้เทียบคุณสมบัติข้าราชการ เพื่อใช้เป็นคุณสมบัติในการขอกำหนดตำแหน่งระดับเชี่ยวชาญพิเศษ ระดับ 10 ดังนี้
    - ดำรงตำแหน่งระดับ 9 และมีคุณวุฒิปริญญาตรีหรือเทียบเท่า มีความรู้ความสามารถและประสบการณ์จากการดำรงตำแหน่งที่ขอเทียบคุณสมบัติมาแล้วไม่น้อยกว่า 2 ปี
    - พิจารณาเทียบคุณสมบัติที่แสดงความเป็นผู้เชี่ยวชาญ ระดับ 9 ย้อนหลังได้ไม่เกิน 2 ปี

### 6.2 องค์ความรู้

1. มีความรู้ความสามารถในการสร้างคุณภาพของงาน โดยใช้เทคนิค วิธีการต่าง ๆ
2. มีความรู้ความสามารถในการสร้างผลงานที่แสดงถึงความเป็นผู้เชี่ยวชาญพิเศษ
3. มีความรู้ความสามารถในการสร้างผลงานที่เป็นงานสร้างสรรค์และมีความคิดริเริ่ม
4. มีความรู้ความสามารถในการสร้างผลงานที่มีคุณภาพเหมาะสมกับระดับตำแหน่งสายงานและลักษณะงานของหน่วยงาน
5. มีความรู้ความสามารถในการเผยแพร่ผลงานเพื่อนำไปใช้ประโยชน์ได้อย่างกว้างขวางมาก โดยเป็นผลงานที่ก่อให้เกิดการพัฒนาระบบหรือมาตรฐานของงาน และเกิดความรู้ใหม่หรือเทคนิควิธีการใหม่ที่เป็นประโยชน์ต่องานมาก

6. มีความรู้ความสามารถในการให้ความเห็น คำแนะนำ หรือเสนอแนะ การให้คำปรึกษาแนะนำ การอบรม และเผยแพร่ความรู้เกี่ยวกับหลักการ แนวทาง ระบบ รูปแบบ เทคนิค วิธีการในการแก้ไขปัญหาหรือการพัฒนางานสายสนับสนุนนั้น
7. มีความรู้ความสามารถในการสร้างผลงานที่ได้รับการยกย่อง หรือได้รับรางวัลในระดับชาติ และเป็นที่น่าเชื่อถืออย่างกว้างขวางในระดับชาติ

### 6.3 วิธีการเข้าสู่ตำแหน่ง

- ให้ ก.บ.ม. แต่งตั้งคณะกรรมการวิเคราะห์และประเมินค่างาน โดยต้องมีผู้ทรงคุณวุฒิภายนอกมหาวิทยาลัยเป็นคณะกรรมการไม่น้อยกว่ากึ่งหนึ่ง
- ให้คณะกรรมการวิเคราะห์และประเมินค่างาน ตามแบบวิเคราะห์ประเมินค่างาน แบบ ก.บ.ม.1/3 แบบวิเคราะห์กำหนดความจำเป็นตามภารกิจของหน่วยงานและความจำเป็นของตำแหน่งระดับชำนาญการ ระดับเชี่ยวชาญ และระดับเชี่ยวชาญพิเศษ
- กำหนดค่าน้ำหนักคะแนนในแต่ละองค์ประกอบ ดังนี้
  - ความจำเป็นตามภารกิจของหน่วยงาน ค่าน้ำหนัก 40 คะแนน
  - ความจำเป็นของตำแหน่งและลักษณะงานที่ต้องปฏิบัติ ค่าน้ำหนัก 60 คะแนน
- เกณฑ์การตัดสิน ต้องได้คะแนนรวมตั้งแต่ 90 คะแนนขึ้นไป

### การข้ามสายงาน

#### 1. อาจารย์ ⇔ เจ้าหน้าที่ระดับกลาง

1. ต้องมีคุณสมบัติเฉพาะตำแหน่งตรงตามมาตรฐานกำหนดตำแหน่งที่จะขอเปลี่ยน
2. ต้องได้รับการประเมินตามแบบประเมินเพื่อแต่งตั้งข้าราชการให้ดำรงตำแหน่งในกรณีเปลี่ยนตำแหน่งจากคณะกรรมการประเมินบุคคลที่มหาวิทยาลัยแต่งตั้ง
3. ต้องได้รับคะแนนรวมไม่ต่ำกว่า 3 ในแต่ละองค์ประกอบที่ใช้พิจารณาในการประเมิน
4. การแต่งตั้งให้ดำรงตำแหน่งให้แต่งตั้งได้ไม่ก่อนวันที่ผ่านการประเมิน เว้นแต่ได้รับแต่งตั้งให้ปฏิบัติหน้าที่ในตำแหน่งที่ขอเปลี่ยนมาก่อนวันประเมิน ให้แต่งตั้งย้อนหลังได้ไม่ก่อนวันที่มหาวิทยาลัยมีคำสั่งแต่งตั้งให้ดำรงตำแหน่งตามกรอบอัตรากำลังบุคลากรสายสนับสนุน

#### 2. อาจารย์ ⇔ ผู้บริหาร

1. ต้องมีคุณสมบัติเฉพาะตำแหน่งตรงตามมาตรฐานกำหนดตำแหน่งที่จะขอเปลี่ยน
  - ลักษณะงานของหน่วยงานจะต้องมีตำแหน่งดังกล่าว
  - คุณสมบัติของผู้ที่จะเปลี่ยนตำแหน่งตรงกับตำแหน่งใหม่
  - ผ่านการอบรมหลักสูตรนักบริหารที่ ก.พ.อ. รับรอง

2. ต้องได้รับการประเมินตามแบบประเมินเพื่อแต่งตั้งข้าราชการให้ดำรงตำแหน่งในกรณีเปลี่ยนตำแหน่งจากคณะกรรมการประเมินบุคคลที่มหาวิทยาลัยแต่งตั้ง
  - ให้ ก.บ.ม. แต่งตั้งคณะกรรมการวิเคราะห์และประเมินค่างาน กรณีเป็นการวิเคราะห์และประเมินค่างาน ตั้งแต่ระดับ 9 ขึ้นไป ต้องมีผู้ทรงคุณวุฒิภายนอกมหาวิทยาลัยเป็นคณะกรรมการไม่น้อยกว่ากึ่งหนึ่ง
  - ให้คณะกรรมการวิเคราะห์และประเมินค่างาน ตามแบบวิเคราะห์ประเมินค่างาน แบบ ก.บ.ม.1/2 แบบวิเคราะห์และประเมินค่างานตำแหน่งประเภทผู้บริหาร
  - กำหนดค่าน้ำหนักคะแนนในแต่ละองค์ประกอบ ดังนี้
    - หน้าที่และความรับผิดชอบของตำแหน่ง ค่าน้ำหนัก 30 คะแนน
    - ความยุ่งยากของงานความสามารถที่จำเป็นในการปฏิบัติงาน ค่าน้ำหนัก 30 คะแนน
    - การควบคุมกำกับตรวจสอบ และการบังคับบัญชา ค่าน้ำหนัก 20 คะแนน
    - ความรู้ที่ต้องการในการปฏิบัติงาน ค่าน้ำหนัก 20 คะแนน
  - เกณฑ์การตัดสิน
    - ระดับ 8 ต้องได้คะแนนรวมตั้งแต่ 80 คะแนนขึ้นไป
    - ระดับ 9 ต้องได้คะแนนรวมตั้งแต่ 90 คะแนนขึ้นไป

### 3. อาจารย์ ⇔ ชำนาญการ

1. ต้องมีคุณสมบัติเฉพาะตำแหน่งตรงตามมาตรฐานกำหนดตำแหน่งที่จะขอเปลี่ยน
  - ลักษณะงานของหน่วยงานต้องมีตำแหน่งดังกล่าว
  - คุณสมบัติของผู้ที่จะเปลี่ยนตำแหน่งตรงกับตำแหน่งใหม่
  - ผ่านการอบรมหลักสูตรนักบริหารที่ ก.พ.อ. รับรอง
2. ต้องได้รับการประเมินตามแบบประเมินเพื่อแต่งตั้งข้าราชการให้ดำรงตำแหน่งในกรณีเปลี่ยนตำแหน่งจากคณะกรรมการประเมินบุคคลที่มหาวิทยาลัยแต่งตั้ง
  - ให้ ก.บ.ม. แต่งตั้งคณะกรรมการวิเคราะห์และประเมินค่างาน
  - ให้คณะกรรมการวิเคราะห์และประเมินค่างาน ตามแบบวิเคราะห์ประเมินค่างาน แบบ ก.บ.ม.1/3 แบบวิเคราะห์กำหนดความจำเป็นตามภารกิจของหน่วยงานและความจำเป็นของตำแหน่งระดับชำนาญการ ระดับเชี่ยวชาญ และระดับเชี่ยวชาญพิเศษ
  - กำหนดค่าน้ำหนักคะแนนในแต่ละองค์ประกอบ ดังนี้
    - ความจำเป็นตามภารกิจของหน่วยงาน ค่าน้ำหนัก 40 คะแนน
    - ความจำเป็นของตำแหน่งและลักษณะงานที่ต้องปฏิบัติ ค่าน้ำหนัก 60 คะแนน
  - เกณฑ์การตัดสิน ต้องได้คะแนนรวมตั้งแต่ 80 คะแนนขึ้นไป



#### 4. เจ้าหน้าที่ระดับกลาง ⇔ อาจารย์

1. ต้องจบวุฒิปริญญาโท ในสาขาที่มหาวิทยาลัยขาดแคลน
2. ดำเนินการตามหลักเกณฑ์และวิธีสรรหาและเลือกสรรบุคคลเข้าเป็นพนักงานมหาวิทยาลัย ประเภท ตำแหน่งวิชาการ ตามประกาศคณะกรรมการบริหารงานบุคคลสำหรับพนักงานมหาวิทยาลัย โดยอนุโลม

\*\*\*\*\*