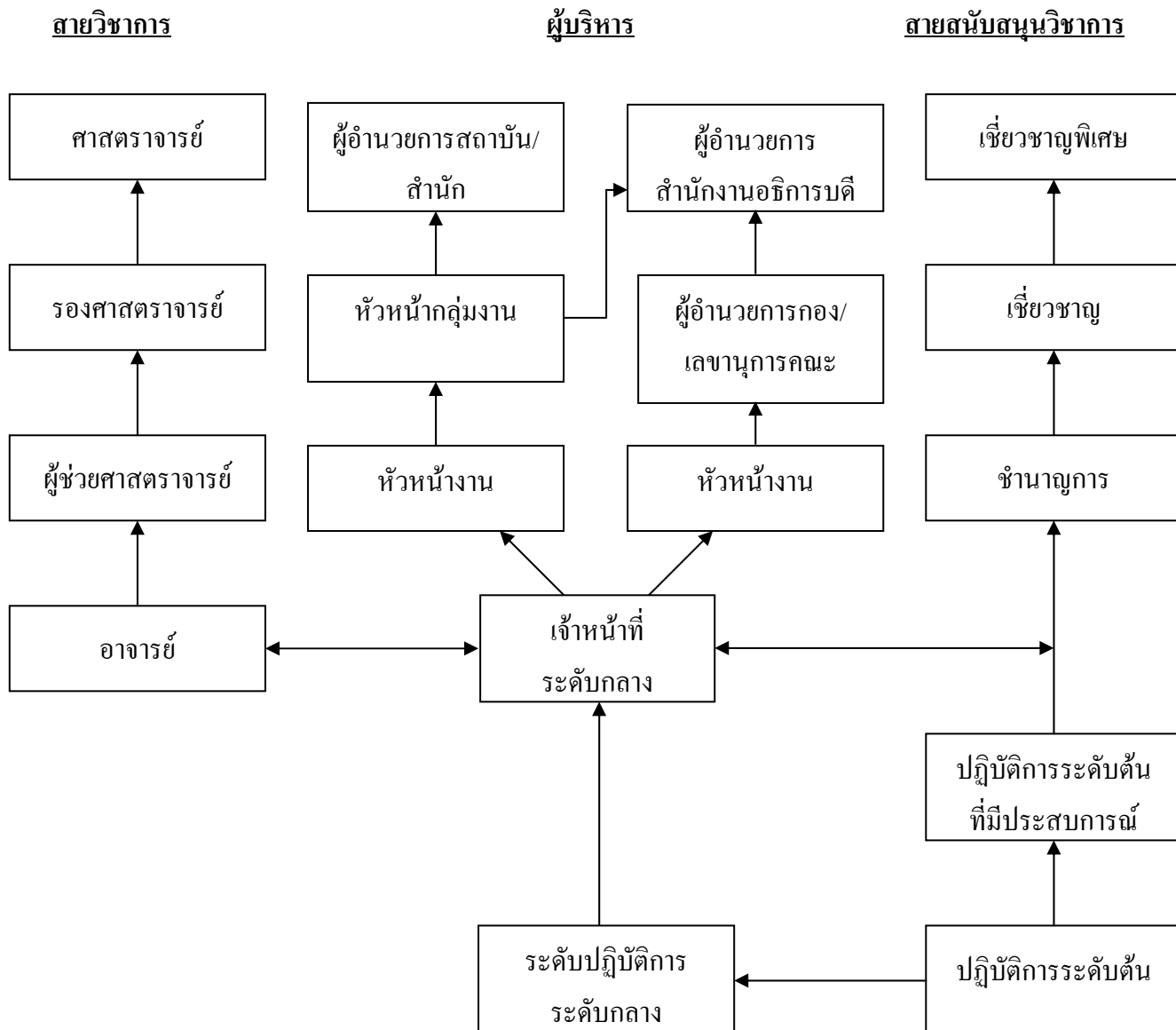


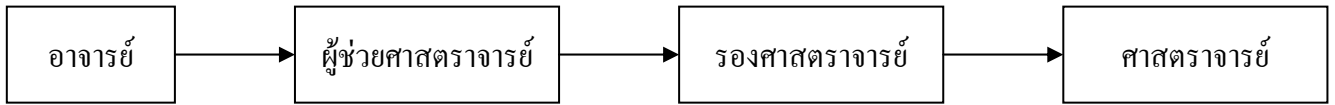
เส้นทางความก้าวหน้าในสายอาชีพ



หมายเหตุ : เป็นแนวทางสำหรับข้าราชการและพนักงานมหาวิทยาลัย

เส้นทางความก้าวหน้าในสายอาชีพ

1. สายวิชาการ



คุณสมบัติเฉพาะตำแหน่ง

1. ผู้ช่วยศาสตราจารย์

- ดำรงตำแหน่งอาจารย์ ในวุฒิปริญญาตรีมาแล้ว 9 ปี หรือ
- ในวุฒิปริญญาโทมาแล้ว 5 ปี หรือ
- ในวุฒิปริญญาเอกมาแล้ว 2 ปี

2. รองศาสตราจารย์

- ดำรงตำแหน่งผู้ช่วยศาสตราจารย์มาแล้ว 3 ปี

3. ศาสตราจารย์

- ดำรงตำแหน่งรองศาสตราจารย์มาแล้ว 2 ปี

การจัดทำผลงานเพื่อเสนอขอตำแหน่งทางวิชาการ

◆ เอกสารที่ผลิตขึ้นตามภาระงานสอน ได้แก่

1. เอกสารประกอบการสอน

ต้องมียุทธศาสตร์ความรู้ที่สะท้อนให้เห็นถึงเนื้อหาวิชาที่สอนและวิธีการสอนอย่างเป็นระบบ

2. เอกสารคำสอน

ต้องมียุทธศาสตร์ความรู้ที่สะท้อนให้เห็นถึงเนื้อหาวิชาที่สอนและวิธีการสอนอย่างเป็นระบบ โดยได้พัฒนาจากเอกสารประกอบการสอนจนมีความสมบูรณ์ และสามารถให้ผู้เรียนนำไปศึกษาด้วยตนเองหรือเพิ่มขึ้นจากการเรียนในวิชานั้น ๆ

◆ ผลงานทางวิชาการที่เสนอเพื่อประกอบการพิจารณาตามประกาศ ก.พ.อ. เรื่อง หลักเกณฑ์และวิธีการพิจารณาแต่งตั้งบุคคลให้ดำรงตำแหน่งผู้ช่วยศาสตราจารย์ รองศาสตราจารย์ และศาสตราจารย์ (ฉบับที่ 2) พ.ศ. 2550

1. งานวิจัย

ต้องมียุทธศาสตร์ความรู้ในเรื่องที่ตนทำการศึกษาหรือค้นคว้าอย่างมีระบบด้วยวิธีการวิจัย ให้เป็นที่ยอมรับในสาขาวิชานั้น ๆ และมีวัตถุประสงค์ที่ชัดเจนเพื่อให้ได้มาซึ่งข้อมูล คำตอบหรือข้อสรุปรวมทั้งจะนำไปสู่ความก้าวหน้าทางวิชาการ หรือเอื้อต่อการนำวิชาการนั้นไปประยุกต์

- ลักษณะคุณภาพในการเสนอขอกำหนดตำแหน่งผู้ช่วยศาสตราจารย์

ต้องเป็นงานวิจัยที่มีกระบวนการวิจัยทุกขั้นตอนถูกต้องเหมาะสมในระเบียบวิธีวิจัย ซึ่งแสดงให้เห็นถึงความก้าวหน้าทางวิชาการหรือนำไปประยุกต์ได้

- **ลักษณะคุณภาพในการเสนอขอกำหนดตำแหน่งรองศาสตราจารย์**

1. เป็นงานวิจัยที่มีกระบวนการวิจัยทุกขั้นตอนถูกต้องเหมาะสมในระเบียบวิธีวิจัย ซึ่งแสดงให้เห็นถึงความก้าวหน้าทางวิชาการหรือนำไปประยุกต์ได้
2. เป็นผลงานที่แสดงถึงการวิเคราะห์และนำเสนอผลเป็นความรู้ใหม่ที่ลึกซึ้งกว่างานเดิมที่เคยมีผู้ศึกษาแล้ว
3. เป็นประโยชน์ด้านวิชาการอย่างกว้างขวางหรือสามารถนำไปประยุกต์ได้อย่างแพร่หลาย

- **ลักษณะคุณภาพในการเสนอขอกำหนดตำแหน่งศาสตราจารย์**

1. เป็นงานวิจัยที่มีกระบวนการวิจัยทุกขั้นตอนถูกต้องเหมาะสมในระเบียบวิธีวิจัย ซึ่งแสดงให้เห็นถึงความก้าวหน้าทางวิชาการหรือนำไปประยุกต์ได้
2. เป็นผลงานที่แสดงถึงการวิเคราะห์และนำเสนอผลเป็นความรู้ใหม่ที่ลึกซึ้งกว่างานเดิมที่เคยมีผู้ศึกษาแล้ว
3. เป็นประโยชน์ด้านวิชาการอย่างกว้างขวางหรือสามารถนำไปประยุกต์ได้อย่างแพร่หลาย
4. เป็นงานบุกเบิกที่มีคุณค่ายิ่ง และมีการสังเคราะห์อย่างลึกซึ้งจนทำให้เป็นการสร้างองค์ความรู้ใหม่ (Body of Knowledge) ในเรื่องใดเรื่องหนึ่ง ทำให้เกิดความก้าวหน้าทางวิชาการอย่างชัดเจน
5. เป็นที่ยอมรับและได้รับการอ้างอิงอย่างกว้างขวางในวงวิชาการหรือวิชาชีพที่เกี่ยวข้องในระดับชาติ และ/หรือระดับนานาชาติ

2. บทความทางวิชาการ

ต้องมียุทธศาสตร์ความรู้เกี่ยวกับงานเขียนทางวิชาการที่มีการนำความรู้จากแหล่งต่าง ๆ มาเรียบเรียงเพื่ออธิบายหรือวิเคราะห์อย่างเป็นระบบและชัดเจนตามหลักวิชาการ และสามารถแสดงทัศนะทางวิชาการของตนเองไว้อย่างชัดเจน

- **ลักษณะคุณภาพในการเสนอขอกำหนดตำแหน่งผู้ช่วยศาสตราจารย์**

เป็นบทความทางวิชาการที่มีเนื้อหาสาระทางวิชาการถูกต้องสมบูรณ์และทันสมัย มีแนวคิดและการนำเสนอที่ชัดเจนเป็นประโยชน์ต่อวงวิชาการ

- **ลักษณะคุณภาพในการเสนอขอกำหนดตำแหน่งรองศาสตราจารย์**

1. เป็นบทความทางวิชาการที่มีเนื้อหาสาระทางวิชาการถูกต้องสมบูรณ์และทันสมัย มีแนวคิดและการนำเสนอที่ชัดเจนเป็นประโยชน์ต่อวงวิชาการ
2. มีการวิเคราะห์และเสนอความรู้หรือวิธีการที่ทันสมัยต่อความก้าวหน้าทางวิชาการและเป็นประโยชน์ต่อวงวิชาการ
3. สามารถนำไปใช้อ้างอิงหรือนำไปปฏิบัติได้

3. คำরা

ต้องมียุทธศาสตร์ความรู้ครอบคลุมเนื้อหาสาระของวิชาที่มีความทันสมัย สะท้อนให้เห็นถึงความสามารถในการถ่ายทอดวิชาในระดับอุดมศึกษาในการเรียนการสอนในหลักสูตรระดับอุดมศึกษา อาจได้รับการพัฒนาจากเอกสารคำสอนให้อยู่ในระดับความสมบูรณ์ที่สุด และสามารถอ่านและทำความเข้าใจในสาระของตำรานั้นด้วยตนเองโดยไม่ต้องเข้าศึกษาในวิชานั้น

- ลักษณะคุณภาพในการเสนอข้อกำหนดตำแหน่งผู้ช่วยศาสตราจารย์

เป็นคำรามีเนื้อหาสาระทางวิชาการถูกต้องสมบูรณ์และทันสมัย มีแนวคิดและการนำเสนอที่ชัดเจนเป็นประโยชน์ต่อการเรียนการสอนในระดับอุดมศึกษา

- ลักษณะคุณภาพในการเสนอข้อกำหนดตำแหน่งรองศาสตราจารย์

1. เป็นคำรามีเนื้อหาสาระทางวิชาการถูกต้องสมบูรณ์และทันสมัย มีแนวคิดและการนำเสนอที่ชัดเจนเป็นประโยชน์ต่อการเรียนการสอนในระดับอุดมศึกษา

2. มีการวิเคราะห์และเสนอความรู้หรือวิธีการที่ทันสมัยต่อความก้าวหน้าทางวิชาการและเป็นประโยชน์ต่อวงวิชาการ

3. มีการสอดแทรกความคิดริเริ่มและประสบการณ์หรือผลงานวิจัยของผู้เขียนที่เป็นการแสดงให้เห็นถึงความรู้ที่เป็นประโยชน์ต่อการเรียนการสอน

4. สามารถนำไปใช้อ้างอิงหรือนำไปปฏิบัติได้

- ลักษณะคุณภาพในการเสนอข้อกำหนดตำแหน่งศาสตราจารย์

1. เป็นคำรามีเนื้อหาสาระทางวิชาการถูกต้องสมบูรณ์และทันสมัย มีแนวคิดและการนำเสนอที่ชัดเจนเป็นประโยชน์ต่อการเรียนการสอนในระดับอุดมศึกษา

2. มีการวิเคราะห์และเสนอความรู้หรือวิธีการที่ทันสมัยต่อความก้าวหน้าทางวิชาการและเป็นประโยชน์ต่อวงวิชาการ

3. มีการสอดแทรกความคิดริเริ่มและประสบการณ์หรือผลงานวิจัยของผู้เขียนที่เป็นการแสดงให้เห็นถึงความรู้ที่เป็นประโยชน์ต่อการเรียนการสอน

4. สามารถนำไปใช้อ้างอิงหรือนำไปปฏิบัติได้

5. มีลักษณะเป็นงานบุกเบิกทางวิชาการและมีการสังเคราะห์จนถึงระดับที่สร้างองค์ความรู้ใหม่ (Body of Knowledge) ในเรื่องใดเรื่องหนึ่ง

6. มีการกระตุ้นให้เกิดความคิดและค้นคว้าต่อเนื่อง

7. เป็นที่เชื่อถือและยอมรับในวงวิชาการหรือวิชาชีพที่เกี่ยวข้องในระดับชาติ และ/หรือนานาชาติ

4. หนังสือ

ต้องมียุทธศาสตร์ความรู้จากฐานทางวิชาการที่มั่นคง มีการแสดงทัศนะของผู้เขียนที่สร้างเสริมปัญญาความคิด และสร้างความแข็งแกร่งทางวิชาการให้แก่สาขาวิชานั้นๆ และ/หรือสาขาวิชาที่เกี่ยวข้อง มีความต่อเนื่องเชื่อมโยงในเชิงเนื้อหาและครอบคลุม โดยไม่จำเป็นต้องสอดคล้องหรือเป็นไปตามข้อกำหนดของหลักสูตรหรือของวิชาใดวิชาหนึ่งในหลักสูตร ทั้งนี้เนื้อหาของสาระของหนังสือต้องมีความทันสมัย เมื่อพิจารณาถึงวันที่จัดพิมพ์

- ลักษณะคุณภาพในการเสนอข้อกำหนดตำแหน่งผู้ช่วยศาสตราจารย์

เป็นหนังสือที่มีเนื้อหาสาระทางวิชาการถูกต้องสมบูรณ์และทันสมัย มีแนวคิดและการนำเสนอที่ชัดเจนเป็นประโยชน์ต่อวงวิชาการ

- ลักษณะคุณภาพในการเสนอข้อกำหนดตำแหน่งรองศาสตราจารย์

1. เป็นหนังสือที่มีเนื้อหาสาระทางวิชาการถูกต้องสมบูรณ์และทันสมัย มีแนวคิดและการนำเสนอที่ชัดเจนเป็นประโยชน์ต่อวงวิชาการ

2. มีการวิเคราะห์และเสนอความรู้หรือวิธีการที่ทันสมัยต่อความก้าวหน้าทางวิชาการและเป็นประโยชน์ต่อวงวิชาการ

3. มีการสอดแทรกความคิดริเริ่มและประสบการณ์หรือผลงานวิจัยของผู้เขียนที่เป็นการแสดงให้เห็นถึงความรู้ที่เป็นประโยชน์ต่อวงวิชาการ

4. สามารถนำไปใช้อ้างอิงหรือนำไปปฏิบัติได้

- ลักษณะคุณภาพในการเสนอข้อกำหนดตำแหน่งศาสตราจารย์

1. เป็นหนังสือที่มีเนื้อหาสาระทางวิชาการถูกต้องสมบูรณ์และทันสมัย มีแนวคิดและการนำเสนอที่ชัดเจนเป็นประโยชน์ต่อวงวิชาการ

2. มีการวิเคราะห์และเสนอความรู้หรือวิธีการที่ทันสมัยต่อความก้าวหน้าทางวิชาการและเป็นประโยชน์ต่อวงวิชาการ

3. มีการสอดแทรกความคิดริเริ่มและประสบการณ์หรือผลงานวิจัยของผู้เขียนที่เป็นการแสดงให้เห็นถึงความรู้ที่เป็นประโยชน์ต่อวงวิชาการ

4. สามารถนำไปใช้อ้างอิงหรือนำไปปฏิบัติได้

5. มีลักษณะเป็นงานบุกเบิกทางวิชาการและมีการสังเคราะห์จนถึงระดับที่สร้างองค์ความรู้ใหม่ (Body of Knowledge) ในเรื่องใดเรื่องหนึ่ง

6. มีการกระตุ้นให้เกิดความคิดและค้นคว้าต่อเนื่อง

7. เป็นที่เชื่อถือและยอมรับในวงวิชาการหรือวิชาชีพที่เกี่ยวข้องในระดับชาติ และ/หรือนานาชาติ

5. ผลงานทางวิชาการในลักษณะอื่น

ต้องมียุทธศาสตร์ความรู้ในเรื่องการวิเคราะห์ที่อธิบายและชี้ให้เห็นว่างานดังกล่าวทำให้เกิดความก้าวหน้าทางวิชาการหรือเสริมสร้างองค์ความรู้ หรือให้วิธีการที่จะเป็นประโยชน์ต่อสาขาวิชานั้น และแสดงถึงความสามารถในการบุกเบิกในสาขาวิชานั้น สำหรับผลงานที่มุ่งเชิงปฏิบัติจะต้องผ่านการพิสูจน์หรือมีหลักฐานรายละเอียดต่าง ๆ ประกอบแสดงให้เห็นคุณค่าของผลงาน

- ลักษณะคุณภาพในการเสนอขอกำหนดตำแหน่งผู้ช่วยศาสตราจารย์

เป็นผลงานใหม่ หรือเป็นการนำสิ่งที่มีอยู่แล้วมาประยุกต์ด้วยวิธีการใหม่ๆ และผลงานนั้นก่อให้เกิดประโยชน์ในด้านใดด้านหนึ่ง

- ลักษณะคุณภาพในการเสนอขอกำหนดตำแหน่งรองศาสตราจารย์

1. เป็นผลงานใหม่ หรือเป็นการนำสิ่งที่มีอยู่แล้วมาประยุกต์ด้วยวิธีการใหม่ๆ และผลงานนั้นก่อให้เกิดประโยชน์ในด้านใดด้านหนึ่ง
2. ได้รับการรับรองโดยองค์กรทางวิชาการ หรือหน่วยงานอื่นที่เกี่ยวข้องในสาขาวิชาที่เสนอหรือ
3. เป็นผลงานที่สร้างสรรค์ต้องเป็นที่ยอมรับของผู้เชี่ยวชาญในสาขาวิชานั้นๆ

- ลักษณะคุณภาพในการเสนอขอกำหนดตำแหน่งศาสตราจารย์

1. เป็นผลงานใหม่ หรือเป็นการนำสิ่งที่มีอยู่แล้วมาประยุกต์ด้วยวิธีการใหม่ๆ และผลงานนั้นก่อให้เกิดประโยชน์ในด้านใดด้านหนึ่ง
2. ได้รับการรับรองโดยองค์กรทางวิชาการ หรือหน่วยงานอื่นที่เกี่ยวข้องในสาขาวิชาที่เสนอหรือ
3. เป็นผลงานที่สร้างสรรค์ต้องเป็นที่ยอมรับของผู้เชี่ยวชาญในสาขาวิชานั้นๆ
4. เป็นที่ยอมรับโดยทั่วไปในวงวิชาการ และ/หรือวงวิชาชีพทั้งในระดับชาติ และ/หรือระดับนานาชาติ

6. งานแปล

ต้องมียุทธศาสตร์ความรู้ในด้านงานแปลจากตัวงานต้นแบบที่เป็นงานวรรณกรรม หรืองานด้านปรัชญา หรือประวัติศาสตร์ หรือวิทยาการสาขาอื่นบางสาขาที่มีความสำคัญและทรงคุณค่าในสาขานั้นๆ ซึ่งเมื่อนำมาแปลแล้วจะเป็นการเสริมความก้าวหน้าทางวิชาการที่ประจักษ์ชัด เป็นการแปลจากภาษาต่างประเทศเป็นภาษาไทย หรือจากภาษาไทยเป็นภาษาต่างประเทศ หรือแปลจากภาษาต่างประเทศหนึ่งเป็นภาษาต่างประเทศอีกภาษาหนึ่ง (งานแปลนี้ จัดเป็นผลงานทางวิชาการในลักษณะอื่นประเภทหนึ่ง)

- ลักษณะคุณภาพในการเสนอขอกำหนดตำแหน่งผู้ช่วยศาสตราจารย์

1. เป็นงานแปลที่แสดงให้เห็นถึงความเข้าใจในตัวตน แบบแผนทางความคิด และ/หรือวัฒนธรรมต้นกำเนิดและบ่งชี้ความสามารถในการสื่อความหมายได้อย่างดี มีการศึกษาวิเคราะห์และตีความทั้งตัวตนและบริบทของตัวงานในลักษณะที่เทียบได้กับงานวิจัย
2. มีการให้อธิบายเชิงวิชาการในรูปแบบต่างๆ อันเหมาะสมทั้งในระดับมหภาคและจุลภาค

- ลักษณะคุณภาพในการเสนอข้อกำหนดตำแหน่งรองศาสตราจารย์

1. เป็นงานแปลที่แสดงให้เห็นถึงความเข้าใจอันลึกซึ้งในตัวบท แบบแผนทางความคิด และ/หรือวัฒนธรรมต้นกำเนิด และบ่งชี้ถึงความสามารถในการสื่อความหมายในระดับสูงมาก
2. มีการศึกษาวิเคราะห์และตีความทั้งตัวบทและบริบทของตัวงานอย่างละเอียดลึกซึ้งในลักษณะที่เทียบได้กับงานวิจัยของผู้สันตดรณี
3. มีการให้บรรณานุกรมเชิงวิชาการในรูปแบบต่างๆ อันเหมาะสมทั้งในระดับมหภาคและจุลภาค

2. สายสนับสนุนวิชาการ

1. ตำแหน่งปฏิบัติงานระดับต้น ⇔ ตำแหน่งปฏิบัติงานระดับกลาง

1.1 คุณสมบัติเฉพาะตำแหน่ง

- ตำแหน่งวุฒิประกาศนียบัตรวิชาชีพ หรือ วุฒินุปรียญา เปลี่ยนเป็น ตำแหน่งที่ใช้วุฒิปริญญาตรี
 - ลักษณะงานของหน่วยงานจะต้องมีตำแหน่งดังกล่าว
 - คุณวุฒิของผู้ที่จะเปลี่ยนตำแหน่งตรงกับตำแหน่งใหม่
 - คณะกรรมการบริหารงานบุคคลประจำมหาวิทยาลัยเทคโนโลยีราชมงคลสุวรรณภูมิพิจารณา
- กรณีที่มีคุณสมบัติเฉพาะตำแหน่งตามมาตรฐานกำหนดตำแหน่งที่ ก.พ.อ. กำหนดให้ดำรงตำแหน่งปฏิบัติการระดับต้นที่มีประสบการณ์ โดยไม่ต้องวิเคราะห์และประเมินค่างานกำหนดตำแหน่งปฏิบัติการระดับต้นที่มีประสบการณ์

1.2 องค์ความรู้

1. มีความรู้ความสามารถในการปฏิบัติงาน
2. มีความรู้ความสามารถในการวิเคราะห์งานที่ปฏิบัติงานและงานอื่นที่เกี่ยวข้อง
3. มีความรู้ความเข้าใจในนโยบายและเป้าหมายของหน่วยงาน
4. มีความสามารถในการความคิดริเริ่มสร้างสรรค์
5. มีความรู้ความสามารถในการพัฒนางาน
6. มีความรู้ความสามารถในการแก้ไขปัญหาอุปสรรคในการปฏิบัติงาน
7. มีความรู้ความสามารถในการสร้างความสัมพันธ์อันดีกับผู้รับบริการหรือผู้มาติดต่อ
8. มีความรู้ความสามารถในการสื่อความหมายกับผู้บังคับบัญชา และเพื่อนร่วมงาน ทั้งวาจาและลายลักษณ์อักษร
9. มีความรู้ความสามารถในการใช้ภาษาอย่างเหมาะสมเกี่ยวกับการให้ข้อมูลข่าวสาร การบันทึก หรือการรายงาน
10. มีความรู้ความสามารถในการใช้เทคโนโลยีสมัยใหม่สำหรับการปฏิบัติงาน และการสืบค้น

1.3 วิธีการเข้าสู่ตำแหน่ง

- ให้มหาวิทยาลัยแต่งตั้งคณะกรรมการประเมิน โดยกรรมการดังกล่าวต้องเป็นผู้บังคับบัญชาของผู้เสนอขอ จำนวน 1 คน
- ให้คณะกรรมการประเมิน ตามแบบ ก.บ.ม. 2 แบบประเมินเพื่อแต่งตั้งข้าราชการให้ดำรงตำแหน่งในระดับที่สูงขึ้น สำหรับตำแหน่งปฏิบัติการระดับต้น และตำแหน่งปฏิบัติการระดับกลาง (ตำแหน่งระดับควม)
- กำหนดเกณฑ์การประเมินในแต่ละองค์ประกอบและเกณฑ์การตัดสิน ดังนี้
 - ตำแหน่งปฏิบัติการระดับต้น ระดับ 1-3 หรือระดับ 2-4 ต้องได้คะแนนรวมไม่ต่ำกว่า 3
 - ตำแหน่งปฏิบัติการระดับกลาง ระดับ 3-6 หรือระดับ 4-7 ต้องได้คะแนนรวมไม่ต่ำกว่า 3.5
- ให้มหาวิทยาลัยสรุปผลการประเมินเสนอ ก.บ.ม. เพื่อทราบ

1.4 วิธีการเข้าสู่ตำแหน่งปฏิบัติการระดับต้นที่มีประสบการณ์

- ให้ ก.บ.ม. แต่งตั้งคณะกรรมการวิเคราะห์และประเมินค่างาน
- ให้คณะกรรมการวิเคราะห์และประเมินค่างาน ตามแบบวิเคราะห์ประเมินค่างาน แบบ ก.บ.ม.1/1 แบบวิเคราะห์และประเมินค่างานตำแหน่งปฏิบัติการระดับต้นที่มีประสบการณ์
- กำหนดค่าน้ำหนักคะแนนในแต่ละองค์ประกอบ ดังนี้
 - หน้าที่และความรับผิดชอบของตำแหน่ง ค่าน้ำหนัก 20 คะแนน
 - ความยุ่งยากของงาน ความสามรถที่จำเป็นในการปฏิบัติงาน ค่าน้ำหนัก 30 คะแนน
 - การกำกับตรวจสอบ ค่าน้ำหนัก 10 คะแนน
 - ความรู้ที่ต้องการในการปฏิบัติงาน ค่าน้ำหนัก 40 คะแนน
- เกณฑ์การตัดสิน
 - ระดับ 4 ต้องได้คะแนนรวมตั้งแต่ 60 คะแนนขึ้นไป
 - ระดับ 5 ต้องได้คะแนนรวมตั้งแต่ 70 คะแนนขึ้นไป
 - ระดับ 6 ต้องได้คะแนนรวมตั้งแต่ 80 คะแนนขึ้นไป

2. ตำแหน่งปฏิบัติงานระดับกลาง ⇔ ตำแหน่งหัวหน้างาน/คณะ/สถาบัน/สำนัก/กอง และหัวหน้ากลุ่มงาน/สถาบัน/สำนัก

2.1 คุณสมบัติเฉพาะตำแหน่ง

- ตำแหน่งวุฒิปริญญาตรี หรือเทียบเท่า
 - ลักษณะงานของหน่วยงานจะต้องมีตำแหน่งดังกล่าว
 - คุณสมบัติของผู้ที่จะเปลี่ยนตำแหน่งตรงกับตำแหน่งใหม่
 - ผ่านการประเมินจากการปฏิบัติงาน คุณลักษณะและสมรรถนะของบุคคลที่จำเป็นสำหรับตำแหน่ง โดยคณะกรรมการประเมินผลงานที่มหาวิทยาลัยแต่งตั้งตามความเห็นชอบของ ก.บ.ม.
- ผ่านการอบรมหลักสูตรนักบริหารที่ ก.พ.อ. รับรอง

2.2 องค์ความรู้

1. มีความรู้ความสามารถในการปฏิบัติงาน
2. มีความรู้ความสามารถในการวิเคราะห์งานที่ปฏิบัติงานและงานอื่นที่เกี่ยวข้อง
3. มีความรู้ความเข้าใจในนโยบายและเป้าหมายของหน่วยงาน
4. มีความสามารถในการความคิดริเริ่มสร้างสรรค์
5. มีความรู้ความสามารถในการพัฒนางาน
6. มีความรู้ความสามารถในการแก้ไขปัญหาอุปสรรคในการปฏิบัติงาน
7. มีความรู้ความสามารถในการสร้างความสัมพันธ์อันดีกับผู้มารับบริการหรือผู้มาติดต่อ
8. มีความรู้ความสามารถในการสื่อความหมายกับผู้บังคับบัญชา และเพื่อนร่วมงาน ทั้งวาจาและลายลักษณ์อักษร

9. มีความรู้ความสามารถในการใช้ภาษาอย่างเหมาะสมเกี่ยวกับการให้ข้อมูลข่าวสาร การบันทึก หรือการรายงาน
10. มีความรู้ความสามารถในการใช้เทคโนโลยีสมัยใหม่สำหรับการปฏิบัติงาน และการสืบค้น
11. มีความรู้ความสามารถในการวางแผน ควบคุม ติดตามผลการปฏิบัติงานของ ผู้ได้บังคับบัญชาให้เป็นไปตามแผน รวมทั้งปรับปรุงพัฒนางาน
12. มีความรู้ความสามารถในการแนะนำ การสอนงาน และการพัฒนาผู้ได้บังคับบัญชา ให้ปฏิบัติงานได้อย่างมีคุณภาพ

2.3 วิธีการเข้าสู่ตำแหน่ง

- ให้ ก.บ.ม. แต่งตั้งคณะกรรมการวิเคราะห์และประเมินค่างาน
- ให้คณะกรรมการวิเคราะห์และประเมินค่างาน ตามแบบวิเคราะห์ประเมินค่างาน แบบ ก.บ.ม.1/2

แบบวิเคราะห์และประเมินค่างานตำแหน่งประเภทผู้บริหาร

- กำหนดค่าน้ำหนักคะแนนในแต่ละองค์ประกอบ ดังนี้
 - หน้าที่และความรับผิดชอบของตำแหน่ง ค่าน้ำหนัก 30 คะแนน
 - ความยุ่งยากของงานความสามารถที่จำเป็นในการปฏิบัติงาน ค่าน้ำหนัก 30 คะแนน
 - การควบคุมกำกับตรวจสอบ และการบังคับบัญชา ค่าน้ำหนัก 20 คะแนน
 - ความรู้ที่ต้องการในการปฏิบัติงาน ค่าน้ำหนัก 20 คะแนน
- เกณฑ์การตัดสิน
 - ระดับ 7 ต้องได้คะแนนรวมทั้งตั้งแต่ 70 คะแนนขึ้นไป
 - ระดับ 8 ต้องได้คะแนนรวมทั้งตั้งแต่ 80 คะแนนขึ้นไป

3. ตำแหน่งหัวหน้างาน/คณะ ⇨ ผู้อำนวยการกอง/เลขานุการคณะ /

ตำแหน่งหัวหน้ากลุ่มงานและหัวหน้างานสถาบัน/สำนัก ⇨ ตำแหน่งผู้อำนวยการสำนัก/สถาบัน และ ผู้อำนวยการกอง/เลขานุการคณะ และตำแหน่งหัวหน้ากลุ่มงานและหัวหน้างานสถาบัน/สำนัก ⇨ ตำแหน่งผู้อำนวยการสำนักงานอธิการบดี

3.1 คุณสมบัติเฉพาะตำแหน่ง

- ตำแหน่งวุฒิปริญญาตรี หรือเทียบเท่า
 - ลักษณะงานของหน่วยงานจะต้องมีตำแหน่งดังกล่าว
 - คุณสมบัติของผู้ที่จะเปลี่ยนตำแหน่งตรงกับตำแหน่งใหม่
 - ผ่านการประเมินจากการปฏิบัติงาน คุณลักษณะและสมรรถนะของบุคคลที่จำเป็นสำหรับตำแหน่ง โดยคณะกรรมการประเมินผลงานที่มหาวิทยาลัยแต่งตั้งตามความเห็นชอบของ ก.บ.ม.
- ผ่านการอบรมหลักสูตรนักบริหารที่ ก.พ.อ. รับรอง

3.2 องค์ความรู้

1. มีความรู้ความสามารถในการปฏิบัติงาน
2. มีความรู้ความสามารถในการวิเคราะห์งานที่ปฏิบัติงานและงานอื่นที่เกี่ยวข้อง
3. ความรู้ความเข้าใจในนโยบายและเป้าหมายของหน่วยงาน
4. มีความสามารถในการความคิดริเริ่มสร้างสรรค์
5. มีความรู้ความสามารถสามารถในการพัฒนางาน
6. มีความรู้ความสามารถในการแก้ไขปัญหาอุปสรรคในการปฏิบัติงาน
7. มีความรู้ความสามารถในการสร้างความสัมพันธ์อันดีกับผู้มารับบริการหรือผู้มาติดต่อ
8. มีความรู้ความสามารถในการสื่อความหมายกับผู้บังคับบัญชา และเพื่อนร่วมงาน ทั้งวาจาและลายลักษณ์อักษร
9. มีความรู้ความสามารถในการใช้ภาษาอย่างเหมาะสมเกี่ยวกับการให้ข้อมูล ข่าวสาร การบันทึก หรือการรายงาน
10. มีความรู้ความสามารถในการใช้เทคโนโลยีสมัยใหม่สำหรับการปฏิบัติงาน และการสืบค้น
11. มีความรู้ความสามารถในการวางแผน ควบคุม ติดตามผลการปฏิบัติงานของ ผู้ใต้บังคับบัญชาให้เป็นไปตามแผน รวมทั้งปรับปรุงพัฒนางาน
12. มีความรู้ความสามารถในการแนะนำ การสอนงาน และการพัฒนาผู้ใต้บังคับบัญชาให้ปฏิบัติงานได้อย่างมีคุณภาพ
13. มีความรู้ความสามารถในการเป็นผู้นำ การวางแผน การมีศิลปะในการ โน้มน้ำใจ จูงใจ กระตุ้นและให้กำลังใจแก่ผู้ใต้บังคับบัญชา และผู้ร่วมงาน
14. มีความรู้ความสามารถในการคิดเชิงกลยุทธ์ การประเมินสถานการณ์ การกำหนดกลยุทธ์ การลดจุดอ่อน เสริมจุดแข็ง
15. มีความสามารถในการตัดสินใจแก้ไขปัญหา การวิเคราะห์หาสาเหตุของปัญหา การวิเคราะห์แนวทางในการแก้ไขปัญหาโดยมีหลายทางเลือก การใช้ข้อมูลประกอบการตัดสินใจแก้ไขปัญหา

3.3 วิธีการเข้าสู่ตำแหน่ง

- ให้ ก.บ.ม. แต่งตั้งคณะกรรมการวิเคราะห์และประเมินค่างาน กรณีเป็นการวิเคราะห์และประเมินค่างาน ตั้งแต่ระดับ 9 ขึ้นไป ต้องมีผู้ทรงคุณวุฒิภายนอกมหาวิทยาลัยเป็นคณะกรรมการไม่น้อยกว่ากึ่งหนึ่ง
- ให้คณะกรรมการวิเคราะห์และประเมินค่างาน ตามแบบวิเคราะห์ประเมินค่างาน แบบ ก.บ.ม.1/2 แบบวิเคราะห์และประเมินค่างานตำแหน่งประเภทผู้บริหาร
- กำหนดค่าน้ำหนักคะแนนในแต่ละองค์ประกอบ ดังนี้
 - หน้าที่และความรับผิดชอบของตำแหน่ง ค่าน้ำหนัก 30 คะแนน
 - ความยุ่งยากของงานความสามารถที่จำเป็นในการปฏิบัติงาน ค่าน้ำหนัก 30 คะแนน
 - การควบคุมกำกับตรวจสอบ และการบังคับบัญชา ค่าน้ำหนัก 20 คะแนน
 - ความรู้ที่ต้องการในการปฏิบัติงาน ค่าน้ำหนัก 20 คะแนน

- เกณฑ์การตัดสิน

- ระดับ 8 ต้องได้คะแนนรวมตั้งแต่ 80 คะแนนขึ้นไป
- ระดับ 9 ต้องได้คะแนนรวมตั้งแต่ 90 คะแนนขึ้นไป

4. ตำแหน่งปฏิบัติการระดับต้นที่มีประสบการณ์ ⇨ ตำแหน่งชำนาญการ

4.1 คุณสมบัติเฉพาะตำแหน่ง

- ต้องมีคุณวุฒิการศึกษาและมีระยะเวลาในการดำรงตำแหน่งระดับปฏิบัติการ ดังนี้

1. วุฒิประกาศนียบัตรวิชาชีพ เทียบเท่า 16 ปี
2. วุฒินุปรินญา เทียบเท่า 12 ปี
3. วุฒิปริญญาตรี เทียบเท่า 9 ปี
4. วุฒิปริญญาโท เทียบเท่า 5 ปี
5. วุฒิปริญญาเอก เทียบเท่า 2 ปี

4.2 องค์ความรู้

1. มีความรู้ความสามารถในการปฏิบัติงาน
2. มีความรู้ความสามารถในการวิเคราะห์งานที่ปฏิบัติงานและงานอื่นที่เกี่ยวข้อง
3. มีความรู้ความเข้าใจในนโยบายและเป้าหมายของหน่วยงาน
4. มีความสามารถในการความคิดริเริ่มสร้างสรรค์
5. มีความรู้ความสามารถในการพัฒนางาน
6. มีความรู้ความสามารถในการแก้ไขปัญหาอุปสรรคในการปฏิบัติงาน
7. มีความรู้ความสามารถในการสร้างความสัมพันธ์อันดีกับผู้มารับบริการหรือผู้มาติดต่อ
8. มีความรู้ความสามารถในการสื่อความหมายกับผู้บังคับบัญชา และเพื่อนร่วมงาน ทั้งวาจาและลายลักษณ์อักษร
9. มีความรู้ความสามารถในการใช้ภาษาอย่างเหมาะสมเกี่ยวกับการให้ข้อมูลข่าวสาร การบันทึก หรือการรายงาน
10. มีความรู้ความสามารถในการใช้เทคโนโลยีสมัยใหม่สำหรับการปฏิบัติงาน และการสืบค้น
11. มีความรู้ความสามารถในการสร้างคุณภาพของงานโดยใช้เทคนิค วิธีการต่าง ๆ
12. มีความรู้ความสามารถในการสร้างผลงานที่แสดงถึงความเป็นผู้ชำนาญการ
13. มีความรู้ความสามารถในการสร้างผลงานที่เป็นงานสร้างสรรค์และมีความคิดริเริ่ม
14. มีความรู้ความสามารถในการสร้างผลงานที่มีคุณภาพเหมาะสมกับระดับตำแหน่งสายงานและลักษณะงานของหน่วยงาน
15. มีความรู้ความสามารถในการเผยแพร่ผลงานเพื่อนำไปใช้ประโยชน์ได้อย่างกว้างขวางค่อนข้างมาก โดยเป็นผลงานที่ก่อให้เกิดการพัฒนาระบบหรือมาตรฐานของงาน และเกิดความรู้ใหม่หรือเทคนิควิธีการใหม่ที่เป็นประโยชน์ต่องานค่อนข้างมาก

16. มีความรู้ความสามารถในการให้ความเห็น คำแนะนำ หรือเสนอแนะ การให้คำปรึกษาแนะนำ การอบรม และเผยแพร่ความรู้เกี่ยวกับหลักการ แนวทาง ระบบ รูปแบบ เทคนิค วิธีการในการแก้ไขปัญหาหรือการพัฒนางานสายสนับสนุนนั้น

4.3 วิธีการเข้าสู่ตำแหน่ง

- ให้ ก.บ.ม. แต่งตั้งคณะกรรมการวิเคราะห์และประเมินค่างาน
- ให้คณะกรรมการวิเคราะห์และประเมินค่างาน ตามแบบวิเคราะห์ประเมินค่างาน แบบ ก.บ.ม.1/3 แบบวิเคราะห์กำหนดความจำเป็นตามภารกิจของหน่วยงานและความจำเป็นของตำแหน่งระดับชำนาญการ ระดับเชี่ยวชาญ และระดับเชี่ยวชาญพิเศษ
- กำหนดค่าน้ำหนักคะแนนในแต่ละองค์ประกอบ ดังนี้
 - ความจำเป็นตามภารกิจของหน่วยงาน ค่าน้ำหนัก 40 คะแนน
 - ความจำเป็นของตำแหน่งและลักษณะงานที่ต้องปฏิบัติ ค่าน้ำหนัก 60 คะแนน
- เกณฑ์การตัดสิน ต้องได้คะแนนรวมตั้งแต่ 80 คะแนนขึ้นไป

5. ตำแหน่งชำนาญการ ⇔ ตำแหน่งเชี่ยวชาญ

5.1 คุณสมบัติเฉพาะตำแหน่ง

- ต้องมีคุณวุฒิการศึกษาและมีระยะเวลาในการดำรงตำแหน่ง ดังนี้
 1. วุฒิปริญญาตรีหรือเทียบเท่าและดำรงตำแหน่งระดับชำนาญการหรือเทียบเท่าของสายงานที่เริ่มจากระดับ 3 ขึ้นไปมาแล้วไม่น้อยกว่า 3 ปี
 2. กรณีไม่ได้ดำรงตำแหน่งระดับชำนาญการให้เทียบคุณสมบัติข้าราชการ เพื่อใช้เป็นคุณสมบัติในการขอกำหนดตำแหน่งระดับเชี่ยวชาญ ระดับ 9 ดังนี้
 - ดำรงตำแหน่งระดับ 8 และมีคุณวุฒิปริญญาตรีหรือเทียบเท่า มีความรู้ความสามารถและประสบการณ์จากการดำรงตำแหน่งที่ขอเทียบคุณสมบัติมาแล้วไม่น้อยกว่า 3 ปี
 - พิจารณาเทียบคุณสมบัติที่แสดงความเป็นผู้ชำนาญการ ระดับ 8 ย้อนหลังได้ไม่เกิน 3 ปี

5.2 องค์ความรู้

1. มีความรู้ความสามารถในการสร้างคุณภาพของงาน โดยใช้เทคนิค วิธีการต่าง ๆ
2. มีความรู้ความสามารถในการสร้างผลงานที่แสดงถึงความเป็นผู้เชี่ยวชาญ
3. มีความรู้ความสามารถในการสร้างผลงานที่เป็นงานสร้างสรรค์และมีความคิดริเริ่ม
4. มีความรู้ความสามารถในการสร้างผลงานที่มีคุณภาพเหมาะสมกับระดับตำแหน่งสายงานและลักษณะงานของหน่วยงาน
5. มีความรู้ความสามารถในการเผยแพร่ผลงานเพื่อการนำไปใช้ประโยชน์ได้อย่างกว้างขวางค่อนข้างมาก โดยเป็นผลงานที่ก่อให้เกิดการพัฒนาระบบหรือมาตรฐานของงาน และเกิดความรู้ใหม่หรือเทคนิควิธีการใหม่ที่เป็นประโยชน์ต่องานค่อนข้างมาก

6. มีความรู้ความสามารถในการให้ความเห็น คำแนะนำ หรือเสนอแนะ การให้คำปรึกษาแนะนำ การอบรม และเผยแพร่ความรู้เกี่ยวกับหลักการ แนวทาง ระบบ รูปแบบ เทคนิค วิธีการในการแก้ไขปัญหาหรือการพัฒนางานสายสนับสนุนนั้น

5.3 วิธีการเข้าสู่ตำแหน่ง

- ให้ ก.บ.ม. แต่งตั้งคณะกรรมการวิเคราะห์และประเมินค่างาน โดยต้องมีผู้ทรงคุณวุฒิภายนอกมหาวิทยาลัยเป็นคณะกรรมการไม่น้อยกว่ากึ่งหนึ่ง
- ให้คณะกรรมการวิเคราะห์และประเมินค่างาน ตามแบบวิเคราะห์ประเมินค่างาน แบบ ก.บ.ม.1/3 แบบวิเคราะห์กำหนดความจำเป็นตามภารกิจของหน่วยงานและความจำเป็นของตำแหน่งระดับชำนาญการ ระดับเชี่ยวชาญ และระดับเชี่ยวชาญพิเศษ
- กำหนดค่าน้ำหนักคะแนนในแต่ละองค์ประกอบ ดังนี้
 - ความจำเป็นตามภารกิจของหน่วยงาน ค่าน้ำหนัก 40 คะแนน
 - ความจำเป็นของตำแหน่งและลักษณะงานที่ต้องปฏิบัติ ค่าน้ำหนัก 60 คะแนน
- เกณฑ์การตัดสิน ต้องได้คะแนนรวมทั้งตั้งแต่ 90 คะแนนขึ้นไป

6. ตำแหน่งเชี่ยวชาญ ⇔ ตำแหน่งเชี่ยวชาญพิเศษ

6.1 คุณสมบัติเฉพาะตำแหน่ง

- ต้องมีคุณวุฒิการศึกษาและมีระยะเวลาในการดำรงตำแหน่ง ดังนี้
 1. วุฒิปริญญาตรีหรือเทียบเท่าและดำรงตำแหน่งระดับเชี่ยวชาญหรือเทียบเท่ามาแล้วไม่น้อยกว่า 2 ปี
 2. กรณีไม่ได้ดำรงตำแหน่งระดับเชี่ยวชาญให้เทียบคุณสมบัติข้าราชการ เพื่อใช้เป็นคุณสมบัติในการขอกำหนดตำแหน่งระดับเชี่ยวชาญพิเศษ ระดับ 10 ดังนี้
 - ดำรงตำแหน่งระดับ 9 และมีคุณวุฒิปริญญาตรีหรือเทียบเท่า มีความรู้ความสามารถและประสบการณ์จากการดำรงตำแหน่งที่ขอเทียบคุณสมบัติมาแล้วไม่น้อยกว่า 2 ปี
 - พิจารณาเทียบคุณสมบัติที่แสดงความเป็นผู้เชี่ยวชาญ ระดับ 9 ย้อนหลังได้ไม่เกิน 2 ปี

6.2 องค์ความรู้

1. มีความรู้ความสามารถในการสร้างคุณภาพของงาน โดยใช้เทคนิค วิธีการต่าง ๆ
2. มีความรู้ความสามารถในการสร้างผลงานที่แสดงถึงความเป็นผู้เชี่ยวชาญพิเศษ
3. มีความรู้ความสามารถในการสร้างผลงานที่เป็นงานสร้างสรรค์และมีความคิดริเริ่ม
4. มีความรู้ความสามารถในการสร้างผลงานที่มีคุณภาพเหมาะสมกับระดับตำแหน่งสายงานและลักษณะงานของหน่วยงาน
5. มีความรู้ความสามารถในการเผยแพร่ผลงานเพื่อนำไปใช้ประโยชน์ได้อย่างกว้างขวางมาก โดยเป็นผลงานที่ก่อให้เกิดการพัฒนาระบบหรือมาตรฐานของงาน และเกิดความรู้ใหม่หรือเทคนิควิธีการใหม่ที่เป็นประโยชน์ต่องานมาก

6. มีความรู้ความสามารถในการให้ความเห็น คำแนะนำ หรือเสนอแนะ การให้คำปรึกษาแนะนำ การอบรม และเผยแพร่ความรู้เกี่ยวกับหลักการ แนวทาง ระบบ รูปแบบ เทคนิค วิธีการในการแก้ไขปัญหาหรือการพัฒนางานสายสนับสนุนนั้น
7. มีความรู้ความสามารถในการสร้างผลงานที่ได้รับการยกย่อง หรือได้รับรางวัลในระดับชาติ และเป็นที่น่าเชื่อถืออย่างกว้างขวางในระดับชาติ

6.3 วิธีการเข้าสู่ตำแหน่ง

- ให้ ก.บ.ม. แต่งตั้งคณะกรรมการวิเคราะห์และประเมินค่างาน โดยต้องมีผู้ทรงคุณวุฒิภายนอกมหาวิทยาลัยเป็นคณะกรรมการไม่น้อยกว่ากึ่งหนึ่ง
- ให้คณะกรรมการวิเคราะห์และประเมินค่างาน ตามแบบวิเคราะห์ประเมินค่างาน แบบ ก.บ.ม.1/3 แบบวิเคราะห์กำหนดความจำเป็นตามภารกิจของหน่วยงานและความจำเป็นของตำแหน่งระดับชำนาญการ ระดับเชี่ยวชาญ และระดับเชี่ยวชาญพิเศษ
- กำหนดค่าน้ำหนักคะแนนในแต่ละองค์ประกอบ ดังนี้
 - ความจำเป็นตามภารกิจของหน่วยงาน ค่าน้ำหนัก 40 คะแนน
 - ความจำเป็นของตำแหน่งและลักษณะงานที่ต้องปฏิบัติ ค่าน้ำหนัก 60 คะแนน
- เกณฑ์การตัดสิน ต้องได้คะแนนรวมตั้งแต่ 90 คะแนนขึ้นไป

การข้ามสายงาน

1. อาจารย์ ⇔ เจ้าหน้าที่ระดับกลาง

1. ต้องมีคุณสมบัติเฉพาะตำแหน่งตรงตามมาตรฐานกำหนดตำแหน่งที่จะขอเปลี่ยน
2. ต้องได้รับการประเมินตามแบบประเมินเพื่อแต่งตั้งข้าราชการให้ดำรงตำแหน่งในกรณีเปลี่ยนตำแหน่งจากคณะกรรมการประเมินบุคคลที่มหาวิทยาลัยแต่งตั้ง
3. ต้องได้รับคะแนนรวมไม่ต่ำกว่า 3 ในแต่ละองค์ประกอบที่ใช้พิจารณาในการประเมิน
4. การแต่งตั้งให้ดำรงตำแหน่งให้แต่งตั้งได้ไม่ก่อนวันที่ผ่านการประเมิน เว้นแต่ได้รับแต่งตั้งให้ปฏิบัติหน้าที่ในตำแหน่งที่ขอเปลี่ยนมาก่อนวันประเมิน ให้แต่งตั้งย้อนหลังได้ไม่ก่อนวันที่มหาวิทยาลัยมีคำสั่งแต่งตั้งให้ดำรงตำแหน่งตามกรอบอัตรากำลังบุคลากรสายสนับสนุน

2. อาจารย์ ⇔ ผู้บริหาร

1. ต้องมีคุณสมบัติเฉพาะตำแหน่งตรงตามมาตรฐานกำหนดตำแหน่งที่จะขอเปลี่ยน
 - ลักษณะงานของหน่วยงานจะต้องมีตำแหน่งดังกล่าว
 - คุณวุฒิของผู้ที่จะเปลี่ยนตำแหน่งตรงกับตำแหน่งใหม่
 - ผ่านการอบรมหลักสูตรนักบริหารที่ ก.พ.อ. รับรอง

2. ต้องได้รับการประเมินตามแบบประเมินเพื่อแต่งตั้งข้าราชการให้ดำรงตำแหน่งในกรณีเปลี่ยนตำแหน่งจากคณะกรรมการประเมินบุคคลที่มหาวิทยาลัยแต่งตั้ง
 - ให้ ก.บ.ม. แต่งตั้งคณะกรรมการวิเคราะห์และประเมินค่างาน กรณีเป็นการวิเคราะห์และประเมินค่างาน ตั้งแต่ระดับ 9 ขึ้นไป ต้องมีผู้ทรงคุณวุฒิภายนอกมหาวิทยาลัยเป็นคณะกรรมการไม่น้อยกว่ากึ่งหนึ่ง
 - ให้คณะกรรมการวิเคราะห์และประเมินค่างาน ตามแบบวิเคราะห์ประเมินค่างาน แบบ ก.บ.ม.1/2 แบบวิเคราะห์และประเมินค่างานตำแหน่งประเภทผู้บริหาร
 - กำหนดค่าน้ำหนักคะแนนในแต่ละองค์ประกอบ ดังนี้
 - หน้าที่และความรับผิดชอบของตำแหน่ง ค่าน้ำหนัก 30 คะแนน
 - ความยุ่งยากของงานความสามารถที่จำเป็นในการปฏิบัติงาน ค่าน้ำหนัก 30 คะแนน
 - การควบคุมกำกับตรวจสอบ และการบังคับบัญชา ค่าน้ำหนัก 20 คะแนน
 - ความรู้ที่ต้องการในการปฏิบัติงาน ค่าน้ำหนัก 20 คะแนน
 - เกณฑ์การตัดสิน
 - ระดับ 8 ต้องได้คะแนนรวมตั้งแต่ 80 คะแนนขึ้นไป
 - ระดับ 9 ต้องได้คะแนนรวมตั้งแต่ 90 คะแนนขึ้นไป

3. อาจารย์ ⇔ ชำนาญการ

1. ต้องมีคุณสมบัติเฉพาะตำแหน่งตรงตามมาตรฐานกำหนดตำแหน่งที่จะขอเปลี่ยน
 - ลักษณะงานของหน่วยงานต้องมีตำแหน่งดังกล่าว
 - คุณสมบัติของผู้ที่จะเปลี่ยนตำแหน่งตรงกับตำแหน่งใหม่
 - ผ่านการอบรมหลักสูตรนักบริหารที่ ก.พ.อ. รับรอง
2. ต้องได้รับการประเมินตามแบบประเมินเพื่อแต่งตั้งข้าราชการให้ดำรงตำแหน่งในกรณีเปลี่ยนตำแหน่งจากคณะกรรมการประเมินบุคคลที่มหาวิทยาลัยแต่งตั้ง
 - ให้ ก.บ.ม. แต่งตั้งคณะกรรมการวิเคราะห์และประเมินค่างาน
 - ให้คณะกรรมการวิเคราะห์และประเมินค่างาน ตามแบบวิเคราะห์ประเมินค่างาน แบบ ก.บ.ม.1/3 แบบวิเคราะห์กำหนดความจำเป็นตามภารกิจของหน่วยงานและความจำเป็นของตำแหน่งระดับชำนาญการ ระดับเชี่ยวชาญ และระดับเชี่ยวชาญพิเศษ
 - กำหนดค่าน้ำหนักคะแนนในแต่ละองค์ประกอบ ดังนี้
 - ความจำเป็นตามภารกิจของหน่วยงาน ค่าน้ำหนัก 40 คะแนน
 - ความจำเป็นของตำแหน่งและลักษณะงานที่ต้องปฏิบัติ ค่าน้ำหนัก 60 คะแนน
 - เกณฑ์การตัดสิน ต้องได้คะแนนรวมตั้งแต่ 80 คะแนนขึ้นไป

4. เจ้าหน้าที่ระดับกลาง ⇔ อาจารย์

1. ต้องจบวุฒิปริญญาโท ในสาขาที่มหาวิทยาลัยขาดแคลน
2. ดำเนินการตามหลักเกณฑ์และวิธีสรรหาและเลือกสรรบุคคลเข้าเป็นพนักงานมหาวิทยาลัย ประเภท ตำแหน่งวิชาการ ตามประกาศคณะกรรมการบริหารงานบุคคลสำหรับพนักงานมหาวิทยาลัย โดยอนุโลม
