



# แผนพัฒนาบุคลากร

ประจำปีงบประมาณ พ.ศ. 2556

มหาวิทยาลัยเทคโนโลยีราชมงคลสุวรรณภูมิ

จัดทำโดย

กองบริหารงานบุคคล สำนักงานอธิการบดี

มหาวิทยาลัยเทคโนโลยีราชมงคลสุวรรณภูมิ

## คำนำ

แผนพัฒนาบุคลากรมหาวิทยาลัยเทคโนโลยีราชมงคลสุวรรณภูมิ ประจำปีงบประมาณ พ.ศ. 2556 ฉบับนี้ จัดทำขึ้นภายใต้แผนการพัฒนามหาวิทยาลัยเทคโนโลยีราชมงคลสุวรรณภูมิ ระยะ 5 ปี (พ.ศ. 2555 – 2559) ร่างแผนพัฒนาบุคลากรระยะ 5 ปี (พ.ศ. 2556 – 2560) และแผนพัฒนาบุคลากรประจำปี 2555 มหาวิทยาลัยเทคโนโลยีราชมงคลสุวรรณภูมิ

เนื่องจากทรัพยากรบุคคลนับเป็นทรัพยากรที่มีคุณค่ามากที่สุดของมหาวิทยาลัย เพราะเป็นผู้ผลักดัน ให้ภารกิจต่างๆ ของมหาวิทยาลัยสำเร็จลุล่วงตามวัตถุประสงค์ ดังนั้น การส่งเสริมให้บุคลากรมีความรู้ ความสามารถ ทักษะที่จำเป็นต่อการปฏิบัติงาน มีสมรรถนะสอดคล้องตามเป้าหมายและยุทธศาสตร์ของ มหาวิทยาลัย ตลอดจนมีคุณลักษณะที่พึงประสงค์และมีทัศนคติที่ดีต่อมหาวิทยาลัย จะทำให้ผลการปฏิบัติงาน สัมฤทธิ์ผล มหาวิทยาลัยเจริญก้าวหน้าและเกิดการพัฒนาอย่างต่อเนื่อง

การจัดทำแผนพัฒนาบุคลากรของมหาวิทยาลัยฉบับนี้ ได้รับความร่วมมือเป็นอย่างดีจากทุกหน่วยงานที่ได้ ร่วมกันวิเคราะห์ข้อมูลเกี่ยวกับการพัฒนาบุคลากรตามแนวทางแผนพัฒนาบุคลากรระยะ 5 ปี (พ.ศ. 2556 – 2560) ของมหาวิทยาลัย รวมทั้งแผนการจัดทำโครงการ/กิจกรรมต่างๆ เพื่อพัฒนาบุคลากรในทุกระดับ ให้สามารถปฏิบัติงานได้อย่างมีประสิทธิภาพ จึงหวังเป็นอย่างยิ่งว่า แผนพัฒนาบุคลากรฉบับนี้จะเป็นแนวทาง ในการดำเนินงานด้านการพัฒนาบุคลากรได้อย่างมีประสิทธิภาพและประสิทธิผลต่อไป

กองบริหารงานบุคคล สำนักงานอธิการบดี  
มหาวิทยาลัยเทคโนโลยีราชมงคลสุวรรณภูมิ

มิถุนายน 2556

# สารบัญ

	หน้า
บทสรุปสำหรับผู้บริหาร	1
ส่วนที่ 1 ข้อมูลพื้นฐานและข้อมูลบุคลากรมหาวิทยาลัยเทคโนโลยีราชมงคลสุวรรณภูมิ	4
1. ข้อมูลพื้นฐานมหาวิทยาลัยเทคโนโลยีราชมงคลสุวรรณภูมิ	4
1.1 สถานภาพปัจจุบัน	4
1.2 วิสัยทัศน์และพันธกิจ	4
1.3 โครงสร้างการแบ่งส่วนราชการและการบริหารงาน	4
1.4 ประเด็นยุทธศาสตร์และกลยุทธ์หลักตามแผนพัฒนามหาวิทยาลัยด้านการพัฒนาบุคลากร	7
1.5 สมรรถนะหลักของบุคลากรมหาวิทยาลัยเทคโนโลยีราชมงคลสุวรรณภูมิ	7
1.6 จำนวนสาขาวิชาที่เปิดสอนในปัจจุบัน	8
1.7 รายชื่อหลักสูตร/สาขาวิชาที่คณะ/วิทยาลัยมีแผนจะเปิดสอนในปีการศึกษา 2556	10
1.8 จำนวนนักศึกษาปัจจุบันจำแนกตามสาขาวิชา	12
1.9 ประมาณการจำนวนนักศึกษาใหม่ที่จะรับในปีการศึกษา 2556 จำแนกตามสาขาวิชา	17
1.10 จำนวนนักศึกษาปัจจุบันปีการศึกษา 2555 และประมาณการนักศึกษาใหม่ที่จะรับในปีการศึกษา 2556 จำแนกตามคณะ/วิทยาลัย	21
2. ข้อมูลบุคลากรปัจจุบัน	23
2.1 จำนวนบุคลากรปัจจุบันจำแนกตามประเภทและศูนย์	23
2.2 จำนวนบุคลากรสายวิชาการจำแนกตามประเภทและสังกัด	24
2.3 จำนวนบุคลากรสายวิชาการจำแนกตามสังกัด สาขาวิชา ตำแหน่งทางวิชาการ และวุฒิการศึกษา	26
2.4 จำนวนบุคลากรสายสนับสนุนจำแนกตามสังกัดและคุณวุฒิ	29
2.5 จำนวนบุคลากรที่อยู่ระหว่างศึกษาต่อถึงผูกพันปีการศึกษา 2555	30
2.6 จำนวนบุคลากรที่ศึกษาต่อที่คาดว่าจะสำเร็จการศึกษาในปีการศึกษา 2556	32
2.7 จำนวนข้าราชการสายวิชาการและสายสนับสนุนที่เกษียณอายุราชการประจำปีงบประมาณ 2555 และ 2556	33
ส่วนที่ 2 แผนพัฒนาบุคลากรมหาวิทยาลัยเทคโนโลยีราชมงคลสุวรรณภูมิ	34
1. หลักการและเหตุผล	34
2. วัตถุประสงค์ของแผนพัฒนาบุคลากร	34
3. เป้าหมายการดำเนินงานตามแผนพัฒนาบุคลากร	34
4. แนวทางการดำเนินกิจกรรมการพัฒนาบุคลากร	35
5. การติดตามประเมินผล	36

6. การพัฒนาบุคลากรตามแผนพัฒนาบุคลากร	36
6.1 แผนพัฒนาบุคลากรด้านการอัตรากำลังประจำปีงบประมาณ 2556	37
6.2 แผนการพัฒนาบุคลากรด้านการศึกษาต่อสายวิชาการและสายสนับสนุนปี 2556	38
6.3 แผนพัฒนาบุคลากรด้านตำแหน่งทางวิชาการปี 2556	40
6.4 แผนพัฒนาบุคลากรสายวิชาการและสายสนับสนุน (ฝึกอบรม/สัมมนา/ศึกษาดูงาน) ปี 2556	42
<b>ส่วนที่ 3 การนำแผนพัฒนาบุคลากรมหาวิทยาลัยสู่การปฏิบัติ</b>	50
<b>1. แนวทางการดำเนินงานที่สนับสนุนการนำแผนพัฒนาบุคลากรสู่การปฏิบัติ</b>	50
1.1 ระดับนโยบาย	50
1.2 ระดับขับเคลื่อนแผน	50
1.3 ระดับปฏิบัติการ	50
<b>2. การขับเคลื่อนแผนพัฒนาบุคลากรในปีงบประมาณ 2556 ในระดับต่าง ๆ ดังนี้</b>	50
2.1 ระดับมหาวิทยาลัย	50
2.2 ระดับคณะ/หน่วยงาน	51
2.3 ระดับบุคคล	51
<b>ภาคผนวก</b>	52
ภาคผนวก 1 แบบฟอร์มการจัดทำข้อมูลแผนพัฒนาบุคลากรประจำปี 2555 - 2556	
ภาคผนวก 2 แบบฟอร์มการติดตามการนำความรู้จากการประชุม/อบรม/สัมมนา/ศึกษาดูงาน/กิจกรรม ไปใช้ประโยชน์ในการจัดการเรียนการสอนหรือนำไปใช้ประโยชน์ในการปฏิบัติงาน	
ภาคผนวก 3 แบบฟอร์มการติดตามการนำความรู้จากการศึกษาต่อไปใช้ประโยชน์ในการจัดการเรียนการสอน หรือนำไปใช้ประโยชน์ในการปฏิบัติงาน	

## บทสรุปสำหรับผู้บริหาร

มหาวิทยาลัยเทคโนโลยีราชมงคลสุวรรณภูมิ เป็นสถาบันอุดมศึกษาที่มีหน้าที่ในการผลิตบัณฑิตนักปฏิบัติด้านวิทยาศาสตร์และเทคโนโลยี เพื่อตอบสนองยุทธศาสตร์และเป้าหมายการพัฒนาประเทศด้านอุตสาหกรรม ภายใต้กรอบยุทธศาสตร์และแผนการพัฒนามหาวิทยาลัยในระยะของแผนพัฒนาเศรษฐกิจและสังคมแห่งชาติ ฉบับที่ 10 เพื่อให้บรรลุภารกิจของมหาวิทยาลัย บุคลากรจึงเป็นกลไกสำคัญในการขับเคลื่อนการดำเนินการให้เป็นไปตามภารกิจ ดังนั้น มหาวิทยาลัยจึงเล็งเห็นความสำคัญของการมีแผนพัฒนาบุคลากรสำหรับใช้เป็นแนวทางในการดำเนินงานด้านการพัฒนาบุคลากรอย่างต่อเนื่อง เพื่อให้บุคลากรมีความรู้ ทักษะ สมรรถนะที่สอดคล้องตามเป้าหมายและยุทธศาสตร์ รวมทั้งมีศักยภาพสูงขึ้น สามารถปฏิบัติงาน ผลิตผลงานที่เป็นประโยชน์ต่อหน่วยงาน และมหาวิทยาลัย นอกจากนี้ยังเป็นการเตรียมความพร้อมของบุคลากรให้สามารถรองรับและเป็นผู้ดำเนินการเปลี่ยนแปลงต่างๆ ที่จะเกิดขึ้นทั้งในปัจจุบันและอนาคตอีกด้วย ประกอบกับร่างแผนพัฒนาบุคลากรระยะ 5 ปี (พ.ศ. 2556 – 2560) โดยกำหนดแผนยุทธศาสตร์ในการพัฒนาบุคลากรไว้ 4 ด้าน คือ

1. การวางแผนอัตรากำลังและระบบการสรรหาบุคลากร
2. การพัฒนาศักยภาพ สมรรถนะ และความก้าวหน้าในสายอาชีพของบุคลากร
3. การพัฒนาค่าตอบแทน สวัสดิการ คุณภาพและความมั่นคงในชีวิตของบุคลากร
4. การพัฒนาคุณธรรม จริยธรรมและจรรยาบรรณของบุคลากร

ดังนั้น ในปีงบประมาณ พ.ศ. 2556 มหาวิทยาลัยจึงกำหนดแผนพัฒนาบุคลากรในระดับต่างๆ ให้มีศักยภาพสูงขึ้น ได้แก่ การวางแผนการจัดสรรอัตรากำลัง การวางแผนด้านการเพิ่มพูนความรู้ และประสบการณ์ในรูปแบบต่างๆ เช่น การไปศึกษา ฝึกอบรม ดูงาน ปฏิบัติงานวิจัย ทั้งภายในประเทศและต่างประเทศ การไปปฏิบัติงานอื่นใดที่จำเป็นและเหมาะสมเพื่อประโยชน์ในการพัฒนาบุคลากร การไปประชุม สัมมนาหลักสูตรต่างๆ ที่หน่วยงานภายนอกจัดทั้งภายในประเทศและต่างประเทศที่จะให้ความรู้ใหม่ๆ เพื่อเป็นประโยชน์ต่อการปฏิบัติงาน เพื่อกระตุ้นและส่งเสริมให้บุคลากรพัฒนาตนเองตลอดเวลา และมีสมรรถนะตามที่มหาวิทยาลัยกำหนด

ทั้งนี้ มหาวิทยาลัยได้นำระบบการบริหารผลการปฏิบัติงาน (Performance Management System) มาเป็นเครื่องมือในการเชื่อมโยงยุทธศาสตร์และเป้าหมายของมหาวิทยาลัยเพื่อนำไปสู่ทิศทางการพัฒนาบุคลากรที่สามารถวัดผลและสะท้อนผลการปฏิบัติงานของบุคลากรบนฐานสมรรถนะด้วยกระบวนการมีส่วนร่วมของผู้บริหารและบุคลากร ซึ่งผลที่ได้จากการประเมินการปฏิบัติงานจะเป็นข้อมูลที่สำคัญที่สามารถนำไปใช้ในการ

พัฒนาบุคลากรได้อย่างมีประสิทธิภาพมากยิ่งขึ้น โดยแผนการพัฒนาบุคลากรในปีงบประมาณ พ.ศ. 2556 มหาวิทยาลัยยังคงดำเนินการตามกลยุทธ์การพัฒนาบุคลากรในเรื่อง การสรรหา การพัฒนา และการรักษา ดังนี้

1. วางแผนอัตรากำลังคนให้เหมาะสมกับภารกิจ
2. กำหนดกระบวนการสรรหาบุคลากรเข้าสู่ตำแหน่งอย่างมีคุณภาพ โปร่งใส และตรวจสอบได้
3. วางแผน ส่งเสริม และพัฒนาบุคลากรสายวิชาการให้มีสัดส่วนคุณวุฒิและตำแหน่งทางวิชาการอยู่ในระดับที่ได้มาตรฐานที่ สกอ. และมหาวิทยาลัยกำหนด
4. วางแผน ส่งเสริม และพัฒนาบุคลากรให้มีความรู้ ความสามารถที่เหมาะสม เพื่อความก้าวหน้าตามตำแหน่งงาน (Career Path) หรือวิชาชีพที่ครองอยู่
5. ส่งเสริม และสนับสนุนการจัดอบรม/เข้าร่วมอบรม สัมมนา เพื่อเพิ่มพูนความรู้ในสายงานและที่เกี่ยวข้องกับการพัฒนาตนเอง
6. จัดระบบการประเมินผลที่มีประสิทธิภาพและดำเนินการอย่างต่อเนื่องเพื่อกำหนดค่าตอบแทน สวัสดิการที่เหมาะสมกับภาระงาน สมรรถนะ และผลการปฏิบัติงานโดยยึดหลัก “No measurement, No Management”
7. ปรับปรุงกฎ ระเบียบ ที่เอื้อต่อการบริหารงานบุคคล เพื่อเป็นคู่มือในการปฏิบัติงานได้อย่างถูกต้อง รวดเร็ว มีประสิทธิภาพ
8. ส่งเสริม และพัฒนาคุณภาพชีวิตของบุคลากรให้มีคุณภาพชีวิต และสวัสดิการที่ดีอันจะนำไปสู่ความจงรักภักดีต่อองค์กร

มหาวิทยาลัยได้กำหนดแผนงาน/โครงการตามแผนพัฒนาบุคลากรของมหาวิทยาลัยปี 2556 ดังนี้

1. **วางแผนพัฒนาบุคลากรด้านอัตรากำลังประจำปีงบประมาณ 2556** โดยพิจารณาข้อมูลจากแผนการเสนอขออัตรากำลังงานมหาวิทยาลัยอัตราใหม่ และอัตราเพื่อทดแทนอัตราเกษียณ/ว่าง สาขาวิชาที่ต้องการตามยุทธศาสตร์ ในการจัดสรรอัตรากำลังพนักงานมหาวิทยาลัยเพื่อให้เพียงพอและมีความเหมาะสมกับการบริหารจัดการทั้งด้านสายวิชาการและสายสนับสนุนวิชาการ
2. **วางแผนพัฒนาบุคลากรด้านการศึกษาต่อและการพัฒนาบุคลากรด้านตำแหน่งทางวิชาการของสายวิชาการและสายสนับสนุนปี 2556** เพื่อเพิ่มจำนวนอาจารย์ประจำที่มีวุฒิปริญญาเอก และตำแหน่งทางวิชาการให้มีผลของตัวชี้วัดเพิ่มขึ้นให้เป็นไปตามที่เกณฑ์มาตรฐานกำหนด และเพื่อให้มหาวิทยาลัยเป็นที่ยอมรับในระดับมาตรฐานสากล

3. วางแผนพัฒนาบุคลากรสายวิชาการและสายสนับสนุน (ฝึกอบรม/สัมมนา/ศึกษาดูงาน) ปี 2556 ตามแผนความต้องการพัฒนาบุคลากรของมหาวิทยาลัยและหน่วยงานในสังกัดมหาวิทยาลัยเทคโนโลยีราชมงคลสุวรรณภูมิ ประจำปีงบประมาณ พ.ศ. 2556 โดยวางแผนจัดโครงการและกิจกรรมที่ตอบสนองวัตถุประสงค์ของแผนพัฒนาบุคลากรระดับมหาวิทยาลัย ซึ่งเป็นผลจากการสำรวจความต้องการพัฒนาตนเองของบุคลากรในสังกัดทุกหน่วยงานของมหาวิทยาลัย โดยแบ่งประเภทของโครงการพัฒนาบุคลากรออกเป็น 8 ด้าน

# ส่วนที่ 1

## ข้อมูลพื้นฐานและข้อมูลบุคลากร

### มหาวิทยาลัยเทคโนโลยีราชมงคลสุวรรณภูมิ

#### 1. ข้อมูลพื้นฐานมหาวิทยาลัยเทคโนโลยีราชมงคลสุวรรณภูมิ

##### 1.1 สถานภาพปัจจุบัน

มหาวิทยาลัยเทคโนโลยีราชมงคลสุวรรณภูมิ จัดตั้งขึ้นตามพระราชบัญญัติมหาวิทยาลัยเทคโนโลยีราชมงคล พ.ศ. 2548 โดยรวม 4 วิทยาเขต ประกอบด้วย วิทยาเขตพระนครศรีอยุธยา หันตรา วิทยาเขตพระนครศรีอยุธยา วาสกรี วิทยาเขตนนทบุรี และวิทยาเขตสุพรรณบุรี ในพื้นที่ 3 จังหวัด คือ พระนครศรีอยุธยา นนทบุรี และสุพรรณบุรี โดยมีเป้าหมายหลักที่จะผลิตกำลังคนระดับกลางและระดับสูงด้านวิทยาศาสตร์และเทคโนโลยีที่เป็นบัณฑิตนักปฏิบัติ เพื่อตอบสนองยุทธศาสตร์และเป้าหมายการพัฒนาประเทศด้านอุตสาหกรรม

##### 1.2 วิสัยทัศน์และพันธกิจ

###### วิสัยทัศน์ :

“มหาวิทยาลัยชั้นนำด้านวิทยาศาสตร์และเทคโนโลยีเพื่อชุมชน สังคม และนานาชาติ”

###### พันธกิจ :

1. ผลิตและพัฒนากำลังคนที่มีคุณภาพ
2. วิจัยและสร้างนวัตกรรมเชิงบูรณาการ เพื่อตอบสนองความต้องการของสังคม
3. ให้บริการวิชาการด้านวิทยาศาสตร์และเทคโนโลยี เพื่อการพัฒนาชุมชนและสังคม
4. สืบสานศิลปวัฒนธรรมและอนุรักษ์สิ่งแวดล้อม
5. บริหารจัดการที่ทันสมัย และมีธรรมาภิบาล

##### 1.3 โครงสร้างการแบ่งส่วนราชการและการบริหารงาน

มหาวิทยาลัยเทคโนโลยีราชมงคลสุวรรณภูมิมีหน่วยงานในสังกัดตามโครงสร้างการแบ่งส่วนราชการและการบริหารงาน ตามประกาศกระทรวงศึกษาธิการ เรื่อง การแบ่งส่วนราชการในมหาวิทยาลัยเทคโนโลยีราชมงคลสุวรรณภูมิ พ.ศ. 2550 ดังนี้

1. สำนักงานอธิการบดี ทำหน้าที่เป็นหน่วยประสานส่งเสริมและสนับสนุนการปฏิบัติงานให้แก่คณะสำนักประกอบด้วยหน่วยงานระดับกอง มีจำนวน 7 หน่วยงาน ดังนี้

1. กองกลาง
2. กองคลัง
3. กองนโยบายและแผน



4. กองบริหารงานบุคคล
5. กองพัฒนานักศึกษา
6. กองบริหารทรัพยากรนทบุรี
7. กองบริหารทรัพยากรสุพรรณบุรี

**2. คณะ** เป็นหน่วยงานที่มีการจัดการเรียนการสอน มีจำนวน 6 คณะ ดังนี้

1. คณะครุศาสตร์อุตสาหกรรม
2. คณะเทคโนโลยีการเกษตรและอุตสาหกรรมเกษตร
3. คณะบริหารธุรกิจและเทคโนโลยีสารสนเทศ
4. คณะวิทยาศาสตร์และเทคโนโลยี
5. คณะวิศวกรรมศาสตร์และสถาปัตยกรรมศาสตร์
6. คณะศิลปศาสตร์

**3. สถาบัน และสำนัก** เป็นหน่วยงานที่ให้บริการและสนับสนุนเกี่ยวกับการดำเนินการด้านวิชาการ การวิจัยและการฝึกอบรมด้านวิทยบริการและเทคโนโลยีสารสนเทศ มีจำนวน 3 หน่วยงาน ดังนี้

1. สถาบันวิจัยและพัฒนา
2. สำนักวิทยบริการและเทคโนโลยีสารสนเทศ
3. สำนักส่งเสริมวิชาการและงานทะเบียน

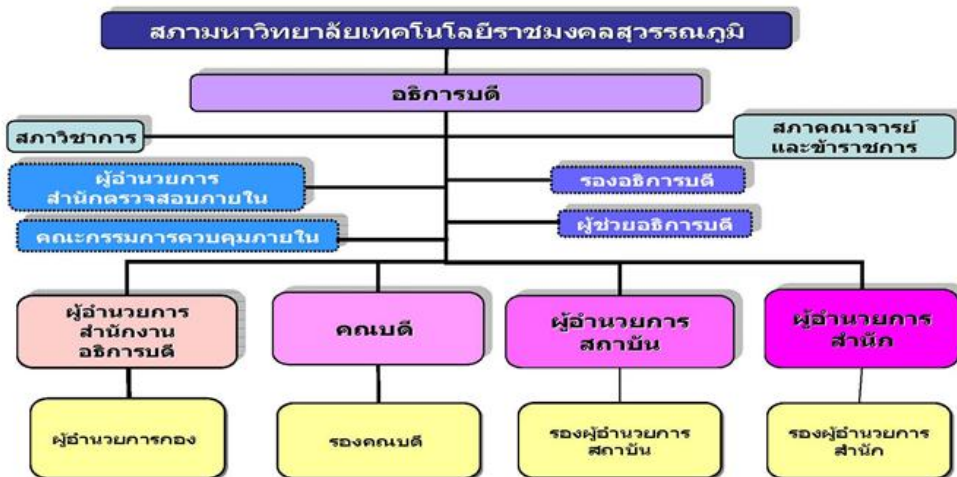
**4. หน่วยงานที่จัดตั้งเป็นการภายในโดยสภามหาวิทยาลัย** มีจำนวน 5 หน่วยงาน ดังนี้

1. กองบริหารทรัพยากรวาสูกรี
2. สำนักคุณภาพการศึกษา
3. สำนักสหกิจศึกษา
4. วิทยาลัยการจัดการ
5. สำนักงานตรวจสอบภายใน

แผนภูมิโครงสร้างการแบ่งส่วนราชการมหาวิทยาลัยเทคโนโลยีราชมงคลสุวรรณภูมิ



แผนภูมิโครงสร้างการบริหารงานมหาวิทยาลัยเทคโนโลยีราชมงคลสุวรรณภูมิ



#### 1.4 ประเด็นยุทธศาสตร์และกลยุทธ์หลักตามแผนพัฒนามหาวิทยาลัยด้านการพัฒนาบุคลากร

**ประเด็นยุทธศาสตร์ :** พัฒนาระบบบริหารที่มีคุณภาพโดยใช้เครื่องมือทางการบริหาร และเทคโนโลยีที่เหมาะสม

**เป้าประสงค์ :** การบริหารจัดการที่ดี มีประสิทธิภาพในการให้บริการ

**กลยุทธ์หลักที่ 1.** พัฒนาระบบบริหารงานบุคคลให้มีประสิทธิภาพ

**มาตรการ** 1. ใช้ระบบบริหารงานบุคคลบนฐานสมรรถนะ (Competency Based Management)

2. ส่งเสริมสนับสนุนการเพิ่มคุณวุฒิ ตำแหน่งทางวิชาการรวมทั้งความรู้ ทักษะ และสมรรถนะวิชาชีพให้แก่บุคลากร

3. พัฒนาและสร้างนักบริหารรุ่นใหม่

4. จัดทำแผนพัฒนาบุคลากร และแผนพัฒนารายบุคคล (Individual Development Plan)

5. พัฒนาระบบจัดการความรู้เพื่อพัฒนาบุคลากรของมหาวิทยาลัย

6. จัดให้มีระบบรับเรื่องร้องทุกข์ ระดับคณะ/มหาวิทยาลัย

7. ส่งเสริม กำกับ ติดตามผลการปฏิบัติตามจรรยาบรรณวิชาชีพ

8. จัดหาแหล่งทุนในการพัฒนาบุคลากร

9. อนุรักษ์บุคลากรที่ดี มีคุณภาพ

**กลยุทธ์หลักที่ 2.** สร้างและพัฒนาระบบการบริหารจัดการที่มีคุณภาพและทันสมัย

**มาตรการ** 1. กระจายอำนาจการบริหารที่มีประสิทธิภาพ

2. พัฒนาระบบการบริหารแบบมีส่วนร่วม

3. พัฒนาระบบ กลไก และแนวปฏิบัติในการบริหารคุณภาพการศึกษา การควบคุมภายใน และการบริหารความเสี่ยง

4. บริหารการใช้ทรัพยากรร่วมกันอย่างมีประสิทธิภาพ

5. พัฒนาระบบจัดหารายได้จากทรัพย์สิน และทรัพย์สินทางปัญญา

6. พัฒนาระบบสารสนเทศเพื่อการบริหาร

7. พัฒนาแผนแม่บทด้านโครงสร้างพื้นฐานทางกายภาพและการเชื่อมโยงเครือข่ายเทคโนโลยีสารสนเทศที่เอื้อต่อพันธกิจของมหาวิทยาลัย

8. พัฒนาระบบการเผยแพร่ข้อมูลข่าวสาร ให้ทั่วถึง ทันสมัย และทันเหตุการณ์

9. เสริมสร้างและพัฒนาเครือข่ายสถาบันการศึกษา และองค์กรที่เกี่ยวข้อง

#### 1.5 สมรรถนะหลักของบุคลากรมหาวิทยาลัยเทคโนโลยีราชมงคลสุวรรณภูมิ

1. ใฝ่รู้ (Self Learning)

2. มีความคิดเชิงระบบ (System thinking)

3. สื่อสารอย่างมีประสิทธิภาพ (Effective communication)

4. เป็นมืออาชีพ (Professional)

5. จิตสาธารณะ (Public mind)

### 1.6 จำนวนสาขาวิชาที่เปิดสอนในปัจจุบัน

#### 1.6.1 คณะครุศาสตร์อุตสาหกรรม เปิดสอนจำนวน 3 หลักสูตร 13 สาขา ดังนี้

หลักสูตรระดับประกาศนียบัตร วิชาชีพชั้นสูง (ปวส.)	หลักสูตรระดับปริญญาตรี	หลักสูตรระดับปริญญาโท
<ul style="list-style-type: none"><li>- สาขาวิชาช่างไฟฟ้า</li><li>- สาขาวิชาช่างยนต์</li><li>- สาขาวิชาช่างอิเล็กทรอนิกส์</li><li>- สาขาวิชาเทคนิคคอมพิวเตอร์</li><li>- สาขาวิชาเทคนิคอุตสาหกรรม</li></ul>	<p><b>หลักสูตรครุศาสตร์อุตสาหกรรมบัณฑิต</b></p> <ul style="list-style-type: none"><li>- สาขาวิชาวิศวกรรมเครื่องกล</li><li>- สาขาวิชาวิศวกรรมอุตสาหกรรม</li><li>- สาขาวิชาวิศวกรรมไฟฟ้า</li><li>- สาขาวิชาวิศวกรรมอิเล็กทรอนิกส์ และโทรคมนาคม</li></ul> <p><b>หลักสูตรอุตสาหกรรมศาสตรบัณฑิต</b></p> <ul style="list-style-type: none"><li>- สาขาวิชาเทคโนโลยีเครื่องกล (ต่อเนื่อง)</li><li>- สาขาวิชาเทคโนโลยีอุตสาหกรรม (ต่อเนื่อง)</li><li>- สาขาวิชาเทคโนโลยีไฟฟ้า (ต่อเนื่อง)</li><li>- สาขาวิชาเทคโนโลยีโทรคมนาคม (ต่อเนื่อง)</li></ul>	-

#### 1.6.2 คณะเทคโนโลยีการเกษตรและอุตสาหกรรมเกษตร เปิดสอนจำนวน 2 หลักสูตร 6 สาขา ดังนี้

หลักสูตรระดับประกาศนียบัตร วิชาชีพชั้นสูง (ปวส.)	หลักสูตรระดับปริญญาตรี	หลักสูตรระดับปริญญาโท
<ul style="list-style-type: none"><li>- สาขาวิชาเทคโนโลยีการเกษตร</li></ul>	<p><b>หลักสูตรวิทยาศาสตรบัณฑิต</b></p> <ul style="list-style-type: none"><li>- สาขาวิชาพืชศาสตร์</li><li>- สาขาวิชาเกษตรกลวิธาน</li><li>- สาขาวิชาประมง</li><li>- สาขาวิชาวิทยาศาสตร์และเทคโนโลยีการอาหาร</li><li>- สาขาวิชาสัตวศาสตร์</li></ul>	-

1.6.3 คณะบริหารธุรกิจและเทคโนโลยีสารสนเทศ เปิดสอนจำนวน 4 หลักสูตร 12 สาขา ดังนี้

หลักสูตรระดับประกาศนียบัตร วิชาชีพชั้นสูง (ปวส.)	หลักสูตรระดับปริญญาตรี	หลักสูตรระดับปริญญาโท
<ul style="list-style-type: none"> <li>- สาขาวิชาคอมพิวเตอร์ธุรกิจ</li> <li>- สาขาวิชาการเงิน</li> <li>- สาขาวิชาการตลาด</li> <li>- สาขาวิชาการบัญชี</li> <li>- สาขาวิชาการเลขานุการ</li> <li>- สาขาวิชาการจัดการ</li> </ul>	<p><b>หลักสูตรบัญชีบัณฑิต</b></p> <ul style="list-style-type: none"> <li>- สาขาวิชาการบัญชี</li> </ul> <p><b>หลักสูตรบริหารธุรกิจบัณฑิต</b></p> <ul style="list-style-type: none"> <li>- สาขาวิชาการจัดการ</li> <li>- สาขาวิชาการบัญชี</li> <li>- สาขาวิชาการตลาด</li> <li>- สาขาวิชาเทคโนโลยีสารสนเทศธุรกิจ</li> </ul> <p><b>หลักสูตรวิทยาศาสตร์บัณฑิต</b></p> <ul style="list-style-type: none"> <li>- สาขาวิชาการบริหารธุรกิจการเกษตร</li> </ul>	-

1.6.4 คณะวิทยาศาสตร์และเทคโนโลยี เปิดสอนจำนวน 1 หลักสูตร 3 สาขา ดังนี้

หลักสูตรระดับประกาศนียบัตร วิชาชีพชั้นสูง (ปวส.)	หลักสูตรระดับปริญญาตรี	หลักสูตรระดับปริญญาโท
-	<p><b>หลักสูตรวิทยาศาสตร์บัณฑิต</b></p> <ul style="list-style-type: none"> <li>- สาขาวิชาเคมี</li> <li>- สาขาวิชาวิทยาการคอมพิวเตอร์</li> <li>- สาขาวิชาเทคโนโลยีสารสนเทศ</li> </ul>	-

1.6.5 คณะวิศวกรรมศาสตร์และสถาปัตยกรรมศาสตร์ เปิดสอนจำนวน 3 หลักสูตร 9 สาขา ดังนี้

หลักสูตรระดับประกาศนียบัตร วิชาชีพชั้นสูง (ปวส.)	หลักสูตรระดับปริญญาตรี	หลักสูตรระดับปริญญาโท
-	<p><b>หลักสูตรวิศวกรรมศาสตรบัณฑิต</b></p> <ul style="list-style-type: none"> <li>- สาขาวิชาวิศวกรรมเครื่องมือและแม่พิมพ์</li> <li>- สาขาวิชาวิศวกรรมเครื่องกล</li> <li>- สาขาวิชาวิศวกรรมโทรคมนาคม</li> <li>- สาขาวิชาวิศวกรรมไฟฟ้า</li> <li>- สาขาวิชาวิศวกรรมโยธา</li> </ul>	<p><b>หลักสูตรวิศวกรรมศาสตรมหาบัณฑิต</b></p> <ul style="list-style-type: none"> <li>- สาขาวิชาวิศวกรรมไฟฟ้า</li> </ul>

### 1.6.5 คณะวิศวกรรมศาสตร์และสถาปัตยกรรมศาสตร์ (ต่อ)

หลักสูตรระดับประกาศนียบัตร วิชาชีพชั้นสูง (ปวส.)	หลักสูตรระดับปริญญาตรี	หลักสูตรระดับปริญญาโท
	- สาขาวิชาวิศวกรรมอุตสาหการ <b>หลักสูตรสถาปัตยกรรมศาสตรบัณฑิต</b> - สาขาวิชาภูมิสถาปัตยกรรม - สาขาวิชาสถาปัตยกรรม	

### 1.6.6 คณะศิลปศาสตร์ เปิดสอนจำนวน 1 หลักสูตร 2 สาขา ดังนี้

หลักสูตรระดับประกาศนียบัตร วิชาชีพชั้นสูง (ปวส.)	หลักสูตรระดับปริญญาตรี	หลักสูตรระดับปริญญาโท
-	<b>หลักสูตรศิลปศาสตรบัณฑิต</b> - สาขาวิชาภาษาอังกฤษเพื่อการสื่อสารสากล - สาขาวิชาการท่องเที่ยวและการโรงแรม	-

### 1.6.7 วิทยาลัยการจัดการ เปิดสอนจำนวน 1 หลักสูตร ดังนี้

หลักสูตรระดับประกาศนียบัตร วิชาชีพชั้นสูง (ปวส.)	หลักสูตรระดับปริญญาตรี	หลักสูตรระดับปริญญาโท
-	-	- หลักสูตรบริหารธุรกิจมหาบัณฑิต

## 1.7 รายชื่อหลักสูตร/สาขาวิชา ที่คณะ/วิทยาลัย มีแผนจะเปิดสอนในปีการศึกษา 2556

### 1.7.1 คณะครุศาสตร์อุตสาหกรรม

หลักสูตรระดับประกาศนียบัตร วิชาชีพชั้นสูง (ปวส.)	หลักสูตรระดับปริญญาตรี	หลักสูตรระดับปริญญาโท
-	<b>หลักสูตรอุตสาหกรรมศาสตรบัณฑิต</b> - สาขาวิชาเทคโนโลยีไฟฟ้า (ต่อเนื่อง)	-

### 1.7.2 คณะเทคโนโลยีการเกษตรและอุตสาหกรรมเกษตร

หลักสูตรระดับประกาศนียบัตร วิชาชีพชั้นสูง (ปวส.)	หลักสูตรระดับปริญญาตรี	หลักสูตรระดับปริญญาโท
-	<b>หลักสูตรวิทยาศาสตรบัณฑิต</b> - สาขาวิชาเทคโนโลยีเครื่องจักรกลการเกษตร (เดิมคือหลักสูตร วท.บ. สาขาวิชาเกษตรกลวิธาน) - สาขาวิชาวิทยาศาสตร์การประมง (เดิมคือหลักสูตร วท.บ. สาขาวิชาประมง)	-

### 1.7.3 คณะวิทยาศาสตร์และเทคโนโลยี

หลักสูตรระดับประกาศนียบัตร วิชาชีพชั้นสูง (ปวส.)	หลักสูตรระดับปริญญาตรี	หลักสูตรระดับปริญญาโท
-	<b>หลักสูตรเทคโนโลยีบัณฑิต</b> - สาขาวิชาเทคโนโลยีมีลติมีเดีย	-

### 1.7.4 คณะศิลปศาสตร์

หลักสูตรระดับประกาศนียบัตร วิชาชีพชั้นสูง (ปวส.)	หลักสูตรระดับปริญญาตรี	หลักสูตรระดับปริญญาโท
-	<b>หลักสูตรศิลปศาสตรบัณฑิต</b> - สาขาวิชาการท่องเที่ยว (เดิมคือหลักสูตร วท.บ.สาขาวิชาการท่องเที่ยว และการโรงแรม) - สาขาวิชาการโรงแรม (เดิมคือหลักสูตร วท.บ.สาขาวิชาการท่องเที่ยว และการโรงแรม)	-

## 1.8 จำนวนนักศึกษาปัจจุบันจำแนกตามสาขาวิชา

### 1.8.1 คณะครุศาสตร์อุตสาหกรรม

หลักสูตร/สาขาวิชา	จำนวนนักศึกษา ปีการศึกษา 2555 จำแนกตามปีการศึกษาที่เข้า					
	2555	2554	2553	2552	2551/ ตกค้าง	รวม
<b>1. ระดับปริญญาเอก</b>						
-	-	-	-	-	-	-
<b>2. ระดับปริญญาโท</b>						
-	-	-	-	-	-	-
<b>3. ระดับประกาศนียบัตรบัณฑิต</b>						
-	-	-	-	-	-	-
<b>4. ระดับปริญญาตรี</b>						
อุตสาหกรรมศาสตรบัณฑิต (เทคโนโลยีเครื่องกล)	62	52	57	49	32	252
อุตสาหกรรมศาสตรบัณฑิต (เทคโนโลยีโทรคมนาคม)	26	59	5	8	4	102
อุตสาหกรรมศาสตรบัณฑิต (เทคโนโลยีไฟฟ้า)	-	-	-	-	1	1
อุตสาหกรรมศาสตรบัณฑิต (เทคโนโลยีอุตสาหกรรม)	79	26	27	2	-	134
ครุศาสตร์อุตสาหกรรมบัณฑิต (วิศวกรรมเครื่องกล)	37	46	32	33	46	194
ครุศาสตร์อุตสาหกรรมบัณฑิต (วิศวกรรมอิเล็กทรอนิกส์และโทรคมนาคม)	33	44	44	32	30	183
ครุศาสตร์อุตสาหกรรมบัณฑิต (วิศวกรรมอุตสาหกรรม)	50	32	31	15	23	151
ครุศาสตร์อุตสาหกรรมบัณฑิต (วิศวกรรมไฟฟ้า)	24	23	19	18	10	94
<b>5. ระดับประกาศนียบัตรวิชาชีพชั้นสูง (ปวส.)</b>						
ช่างยนต์	36	24	22	5	1	88
เทคนิคอุตสาหกรรม	32	39	17	3	-	91
ช่างผลิตเครื่องมือและแม่พิมพ์	-	-	-	2	-	2
ช่างไฟฟ้า	13	22	-	-	-	35
ช่างอิเล็กทรอนิกส์	28	12	9	1	-	50
เทคนิคคอมพิวเตอร์	12	23	12	1	-	48
<b>รวม คณะครุศาสตร์อุตสาหกรรม</b>	<b>432</b>	<b>402</b>	<b>275</b>	<b>169</b>	<b>147</b>	<b>1,425</b>



### 1.8.2 คณะเทคโนโลยีการเกษตรและอุตสาหกรรมเกษตร

หลักสูตร/สาขาวิชา	จำนวนนักศึกษา ปีการศึกษา 2555 จำแนกตามปีการศึกษาที่เข้า					
	2555	2554	2553	2552	2551/ ตกค้าง	รวม
<b>1. ระดับปริญญาเอก</b>						
-	-	-	-	-	-	-
<b>2. ระดับปริญญาโท</b>						
-	-	-	-	-	-	-
<b>3. ระดับประกาศนียบัตรบัณฑิต</b>						
-	-	-	-	-	-	-
<b>4. ระดับปริญญาตรี</b>						
วิทยาศาสตร์บัณฑิต (เกษตรกลวิธาน)	78	99	11	2	2	192
วิทยาศาสตร์บัณฑิต (ประมง)	36	24	16	20	2	98
วิทยาศาสตร์บัณฑิต (พืชศาสตร์)	53	24	37	33	7	154
วิทยาศาสตร์บัณฑิต (พืชศาสตร์-พืชสวน)	-	-	-	-	2	2
วิทยาศาสตร์บัณฑิต (วิทยาศาสตร์และเทคโนโลยีการอาหาร)	33	30	30	33	1	127
วิทยาศาสตร์บัณฑิต (สัตวศาสตร์)	62	24	47	24	1	158
<b>5. ระดับประกาศนียบัตรวิชาชีพชั้นสูง (ปวส.)</b>						
เทคโนโลยีการเกษตร	45	13	6	-	-	64
<b>รวม คณะเทคโนโลยีการเกษตรและอุตสาหกรรมเกษตร</b>	<b>307</b>	<b>214</b>	<b>147</b>	<b>112</b>	<b>15</b>	<b>795</b>

### 1.8.3 คณะบริหารธุรกิจและเทคโนโลยีสารสนเทศ

หลักสูตร/สาขาวิชา	จำนวนนักศึกษา ปีการศึกษา 2555 จำแนกตามปีการศึกษาที่เข้า					
	2555	2554	2553	2552	2551/ ตกค้าง	รวม
<b>1. ระดับปริญญาเอก</b>						
-	-	-	-	-	-	-
<b>2. ระดับปริญญาโท</b>						
การจัดการทั่วไป	-	-	-	8	19	27
การบัญชี	-	-	-	4	6	10
เทคโนโลยีสารสนเทศธุรกิจ	-	-	-	-	1	1

### 1.8.3 คณะบริหารธุรกิจและเทคโนโลยีสารสนเทศ (ต่อ)

หลักสูตร/สาขาวิชา	จำนวนนักศึกษา ปีการศึกษา 2555 จำแนกตามปีการศึกษาที่เข้า					
	2555	2554	2553	2552	2551/ ตกค้าง	รวม
การตลาด	-	-	-	1	14	15
ระบบสารสนเทศ	-	-	-	2	4	6
<b>3. ระดับประกาศนียบัตรบัณฑิต</b>						
-	-	-	-	-	-	-
<b>4. ระดับปริญญาตรี</b>						
วิทยาศาสตร์บัณฑิต (การบริหารธุรกิจเกษตร)	6	10	4	7	1	28
บริหารธุรกิจบัณฑิต (การบัญชี)	598	565	183	159	43	1,548
บริหารธุรกิจบัณฑิต (เทคโนโลยีสารสนเทศธุรกิจ)	568	529	280	191	87	1,655
บริหารธุรกิจบัณฑิต (การจัดการ – การจัดการทั่วไป)	403	364	124	103	39	1,033
บริหารธุรกิจบัณฑิต (การจัดการ – การจัดการสำนักงาน)	38	35	43	31	1	148
บริหารธุรกิจบัณฑิต (การจัดการ – การจัดการอุตสาหกรรม)	92	79	27	30	6	234
บริหารธุรกิจบัณฑิต (การตลาด)	231	222	57	55	42	607
<b>5. ระดับประกาศนียบัตรวิชาชีพชั้นสูง (ปวส.)</b>						
การจัดการ	46	26	11	-	-	83
การเงิน	13	17	1	-	3	34
การตลาด	106	78	12	8	42	246
การบัญชี	150	160	7	7	18	342
การเลขานุการ	21	14	-	2	4	41
คอมพิวเตอร์ธุรกิจ	192	224	35	20	65	536
<b>รวม คณะบริหารธุรกิจและเทคโนโลยีสารสนเทศ</b>	<b>2,464</b>	<b>2,323</b>	<b>784</b>	<b>628</b>	<b>395</b>	<b>6,594</b>

#### 1.8.4 คณะวิทยาศาสตร์และเทคโนโลยี

หลักสูตร/สาขาวิชา	จำนวนนักศึกษา ปีการศึกษา 2555 จำแนกตามปีการศึกษาที่เข้า					
	2555	2554	2553	2552	2551/ ตกค้าง	รวม
<b>1. ระดับปริญญาเอก</b>						
-	-	-	-	-	-	-
<b>2. ระดับปริญญาโท</b>						
-	-	-	-	-	-	-
<b>3. ระดับประกาศนียบัตรบัณฑิต</b>						
-	-	-	-	-	-	-
<b>4. ระดับปริญญาตรี</b>						
วิทยาศาสตร์บัณฑิต (เคมี)	16	6	8	6	4	40
วิทยาศาสตร์บัณฑิต (เทคโนโลยีสารสนเทศ)	186	128	83	56	11	464
วิทยาศาสตร์บัณฑิต (เทคโนโลยีคอมพิวเตอร์)	-	-	-	-	1	1
วิทยาศาสตร์บัณฑิต (วิทยาการคอมพิวเตอร์)	73	58	38	57	45	271
<b>5. ระดับประกาศนียบัตรวิชาชีพชั้นสูง (ปวส.)</b>						
-	-	-	-	-	-	-
<b>รวม คณะวิทยาศาสตร์และเทคโนโลยี</b>	<b>275</b>	<b>192</b>	<b>129</b>	<b>119</b>	<b>61</b>	<b>776</b>

#### 1.8.5 คณะวิศวกรรมศาสตร์และสถาปัตยกรรมศาสตร์

หลักสูตร/สาขาวิชา	จำนวนนักศึกษา ปีการศึกษา 2555 จำแนกตามปีการศึกษาที่เข้า					
	2555	2554	2553	2552	2551/ ตกค้าง	รวม
<b>1. ระดับปริญญาเอก</b>						
-	-	-	-	-	-	-
<b>2. ระดับปริญญาโท</b>						
วิศวกรรมศาสตรมหาบัณฑิต (วิศวกรรมไฟฟ้า)	10	-	-	-	-	10
<b>3. ระดับประกาศนียบัตรบัณฑิต</b>						
-	-	-	-	-	-	-

### 1.8.5 คณะวิศวกรรมศาสตร์และสถาปัตยกรรมศาสตร์ (ต่อ)

หลักสูตร/สาขาวิชา	จำนวนนักศึกษา ปีการศึกษา 2555 จำแนกตามปีการศึกษาที่เข้า					
	2555	2554	2553	2552	2551/ ตกค้าง	รวม
<b>4. ระดับปริญญาตรี</b>						
สถาปัตยกรรมศาสตรบัณฑิต (ภูมิสถาปัตยกรรม)	28	-	-	-	-	28
สถาปัตยกรรมศาสตรบัณฑิต (สถาปัตยกรรม)	45	47	25	21	40	178
วิศวกรรมศาสตรบัณฑิต (วิศวกรรมเครื่องกล)	65	34	23	18	4	144
วิศวกรรมศาสตรบัณฑิต (วิศวกรรมไฟฟ้า)	204	145	139	116	23	627
วิศวกรรมศาสตรบัณฑิต (วิศวกรรมโยธา)	184	143	125	64	15	531
วิศวกรรมศาสตรบัณฑิต (วิศวกรรมอิเล็กทรอนิกส์และโทรคมนาคม)	-	56	69	21	1	147
วิศวกรรมศาสตรบัณฑิต (วิศวกรรมอุตสาหกรรม)	65	53	37	30	8	193
วิศวกรรมศาสตรบัณฑิต (วิศวกรรมอุตสาหกรรม – เทคโนโลยีแม่พิมพ์)	-	-	7	3	3	13
วิศวกรรมศาสตรบัณฑิต (วิศวกรรมเครื่องมือและแม่พิมพ์)	26	-	-	-	-	26
วิศวกรรมศาสตรบัณฑิต (วิศวกรรมโทรคมนาคม)	66	-	-	-	-	66
<b>5. ระดับประกาศนียบัตรวิชาชีพชั้นสูง (ปวส.)</b>						
-	-	-	-	-	-	-
<b>รวม คณะวิศวกรรมศาสตร์และสถาปัตยกรรมศาสตร์</b>	<b>693</b>	<b>478</b>	<b>425</b>	<b>273</b>	<b>94</b>	<b>1,963</b>

### 1.8.6 คณะศิลปศาสตร์

หลักสูตร/สาขาวิชา	จำนวนนักศึกษา ปีการศึกษา 2555 จำแนกตามปีการศึกษาที่เข้า					
	2555	2554	2553	2552	2551/ ตกค้าง	รวม
<b>1. ระดับปริญญาเอก</b>						
-	-	-	-	-	-	-
<b>2. ระดับปริญญาโท</b>						
-	-	-	-	-	-	-
<b>3. ระดับประกาศนียบัตรบัณฑิต</b>						
-	-	-	-	-	-	-

### 1.8.6 คณะศิลปศาสตร์ (ต่อ)

หลักสูตร/สาขาวิชา	จำนวนนักศึกษา ปีการศึกษา 2555 จำแนกตามปีการศึกษาที่เข้า					
	2555	2554	2553	2552	2551/ ตกค้าง	รวม
<b>4. ระดับปริญญาตรี</b>						
ศิลปศาสตรบัณฑิต (ภาษาอังกฤษเพื่อการสื่อสารสากล)	107	71	70	99	7	354
ศิลปศาสตรบัณฑิต (การท่องเที่ยวและการโรงแรม)	55	44	20	21	5	145
<b>5. ระดับประกาศนียบัตรวิชาชีพชั้นสูง (ปวส.)</b>						
-	-	-	-	-	-	-
<b>รวม คณะศิลปศาสตร์</b>	<b>162</b>	<b>115</b>	<b>90</b>	<b>120</b>	<b>12</b>	<b>499</b>

### 1.8.7 วิทยาลัยการจัดการ

หลักสูตร/สาขาวิชา	จำนวนนักศึกษา ปีการศึกษา 2555 จำแนกตามปีการศึกษาที่เข้า					
	2555	2554	2553	2552	2551/ ตกค้าง	รวม
<b>1. ระดับปริญญาเอก</b>						
-	-	-	-	-	-	-
<b>2. ระดับปริญญาโท</b>						
บริหารธุรกิจมหาบัณฑิต	36	42	31	-	-	109
<b>รวม</b>	<b>36</b>	<b>42</b>	<b>31</b>	<b>-</b>	<b>-</b>	<b>109</b>

### 1.9 ประมาณการจำนวนนักศึกษาใหม่ที่จะรับในปีการศึกษา 2556 จำแนกตามสาขาวิชา

หลักสูตร/สาขาวิชา	จำนวนนักศึกษาใหม่ (คน)
<b>1. คณะครุศาสตร์อุตสาหกรรม</b>	<b>600</b>
<b>หลักสูตรประกาศนียบัตรวิชาชีพชั้นสูง</b>	
- สาขาวิชาช่างยนต์	30
- สาขาวิชาช่างอิเล็กทรอนิกส์	30
- สาขาวิชาเทคนิคคอมพิวเตอร์	30
- สาขาวิชาช่างไฟฟ้า	30

1.9 ประมาณการจำนวนนักศึกษาใหม่ที่จะรับในปีการศึกษา 2556 จำแนกตามสาขาวิชา (ต่อ)

หลักสูตร/สาขาวิชา	จำนวนนักศึกษาใหม่ (คน)
<b>1. คณะครุศาสตร์อุตสาหกรรม (ต่อ)</b>	
<b>หลักสูตรปริญญาตรี (5ปี)</b>	
- สาขาวิชาวิศวกรรมเครื่องกล	60
- สาขาวิชาวิศวกรรมอิเล็กทรอนิกส์และโทรคมนาคม	60
- สาขาวิชาวิศวกรรมอุตสาหกรรม	60
- สาขาวิชาวิศวกรรมไฟฟ้า	30
<b>หลักสูตรปริญญาตรี (เทียบโอน)</b>	
- สาขาวิชาเทคโนโลยีเครื่องกล	90
- สาขาวิชาเทคโนโลยีโทรคมนาคม	60
- สาขาวิชาเทคโนโลยีไฟฟ้า	30
- สาขาวิชาเทคโนโลยีอุตสาหกรรม	90
<b>2. คณะเทคโนโลยีการเกษตรและอุตสาหกรรมเกษตร</b>	<b>450</b>
<b>หลักสูตรประกาศนียบัตรวิชาชีพชั้นสูง</b>	
- สาขาวิชาเทคโนโลยีการเกษตร	60
<b>หลักสูตรปริญญาตรี (4 ปี)</b>	
- สาขาวิชาเทคโนโลยีเครื่องจักรกลการเกษตร	30
- สาขาวิชาพืชศาสตร์	60
- สาขาวิชาวิทยาศาสตร์การประมง	30
- สาขาวิชาวิทยาศาสตร์และเทคโนโลยีการอาหาร	60
- สาขาวิชาสัตวศาสตร์	60
<b>หลักสูตรปริญญาตรี (เทียบโอน)</b>	
- สาขาวิชาเทคโนโลยีเครื่องจักรกลการเกษตร	60
- สาขาวิชาพืชศาสตร์	30
- สาขาวิชาวิทยาศาสตร์การประมง	15
- สาขาวิชาวิทยาศาสตร์และเทคโนโลยีการอาหาร	15
- สาขาวิชาสัตวศาสตร์	30

1.9 ประมาณการจำนวนนักศึกษาใหม่ที่จะรับในปีการศึกษา 2556 จำแนกตามสาขาวิชา (ต่อ)

หลักสูตร/สาขาวิชา	จำนวนนักศึกษาใหม่ (คน)
<b>3. คณะบริหารธุรกิจและเทคโนโลยีสารสนเทศ</b>	<b>2,705</b>
<b>หลักสูตรประกาศนียบัตรวิชาชีพชั้นสูง</b>	
- สาขาวิชาการจัดการ	30
- สาขาวิชาคอมพิวเตอร์ธุรกิจ	300
- สาขาวิชาการเงิน	30
- สาขาวิชาการตลาด	120
- สาขาวิชาการบัญชี	210
- สาขาวิชาการเลขานุการ	30
<b>หลักสูตรปริญญาตรี 4 ปี</b>	
- สาขาวิชาการจัดการ – การจัดการทั่วไป	150
- สาขาวิชาการจัดการ – การจัดการสำนักงาน	30
- สาขาวิชาการจัดการ – การจัดการอุตสาหกรรม	30
- สาขาวิชาการจัดการ – การจัดการธุรกิจค้าปลีก	30
- สาขาวิชาการตลาด – การบริหารการตลาด	60
- สาขาวิชาการบริหารธุรกิจการเกษตร	20
- สาขาวิชาการบัญชี	240
- สาขาวิชาเทคโนโลยีสารสนเทศธุรกิจ	270
<b>หลักสูตรปริญญาตรี (เทียบโอน)</b>	
- สาขาวิชาการจัดการ – การจัดการทั่วไป	230
- สาขาวิชาการจัดการ – การจัดการอุตสาหกรรม	55
- สาขาวิชาการบัญชี	380
- สาขาวิชาเทคโนโลยีสารสนเทศธุรกิจ	315
- สาขาวิชาการตลาด	175
<b>4. คณะวิทยาศาสตร์และเทคโนโลยี</b>	<b>355</b>
<b>หลักสูตรปริญญาตรี (4 ปี)</b>	
- สาขาวิชาเคมี	30
- สาขาวิชาเทคโนโลยีมีลติมีเดีย	35
- สาขาวิชาเทคโนโลยีสารสนเทศ	125
- สาขาวิชาวิทยาการคอมพิวเตอร์	70
<b>หลักสูตรปริญญาตรี (เทียบโอน)</b>	
- สาขาวิชาเทคโนโลยีสารสนเทศ	95

1.9 ประมาณการจำนวนนักศึกษาใหม่ที่จะรับในปีการศึกษา 2556 จำแนกตามสาขาวิชา (ต่อ)

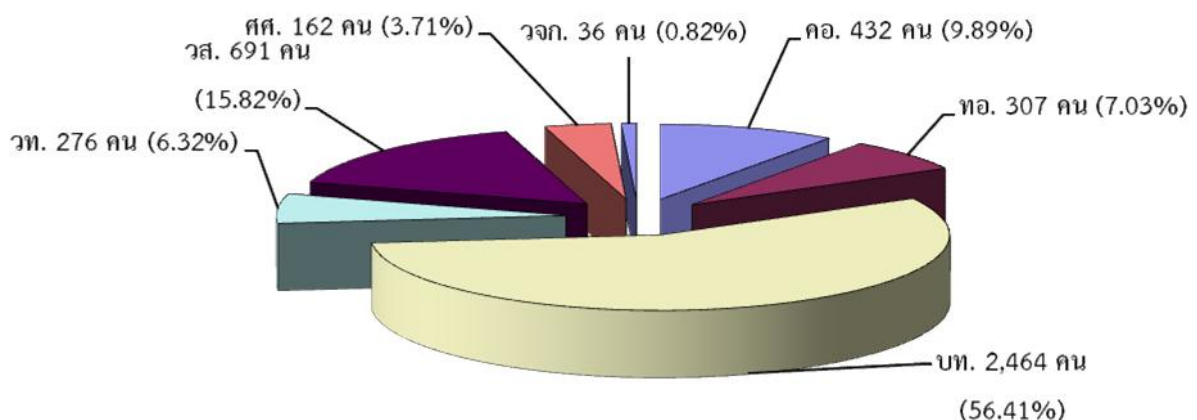
หลักสูตร/สาขาวิชา	จำนวนนักศึกษาใหม่ (คน)
<b>5. คณะวิศวกรรมศาสตร์และสถาปัตยกรรมศาสตร์</b>	<b>705</b>
<b>หลักสูตรปริญญาตรี (4 ปี)</b>	
- สาขาวิชาวิศวกรรมโยธา	60
- สาขาวิชาวิศวกรรมไฟฟ้า	60
- สาขาวิชาวิศวกรรมอุตสาหการ	30
- สาขาวิชาวิศวกรรมเครื่องกล	30
- สาขาวิชาวิศวกรรมเครื่องมือและแม่พิมพ์	30
- สาขาวิชาวิศวกรรมโทรคมนาคม	30
<b>หลักสูตรปริญญาตรี (5 ปี)</b>	
- สาขาวิชาสถาปัตยกรรม	30
- สาขาวิชาภูมิสถาปัตยกรรม	30
<b>หลักสูตรปริญญาตรี (เทียบโอน)</b>	
- สาขาวิชาวิศวกรรมไฟฟ้า	120
- สาขาวิชาวิศวกรรมโยธา	90
- สาขาวิชาวิศวกรรมโทรคมนาคม	60
- สาขาวิชาวิศวกรรมอุตสาหการ	60
- สาขาวิชาวิศวกรรมเครื่องกล	30
- สาขาวิชาสถาปัตยกรรม	30
<b>หลักสูตรปริญญาโท</b>	
- สาขาวิชาวิศวกรรมไฟฟ้า	15
<b>6. คณะศิลปศาสตร์</b>	<b>240</b>
<b>หลักสูตรปริญญาตรี (4 ปี)</b>	
- สาขาวิชาการท่องเที่ยว	60
- สาขาวิชาการโรงแรม	60
- สาขาวิชาภาษาอังกฤษเพื่อการสื่อสารสากล	120
<b>7. วิทยาลัยการจัดการ</b>	<b>60</b>
<b>หลักสูตรปริญญาโท</b>	
- บริหารธุรกิจมหาบัณฑิต	60
<b>รวมจำนวนนักศึกษาใหม่ทั้งหมด</b>	<b>5,115</b>



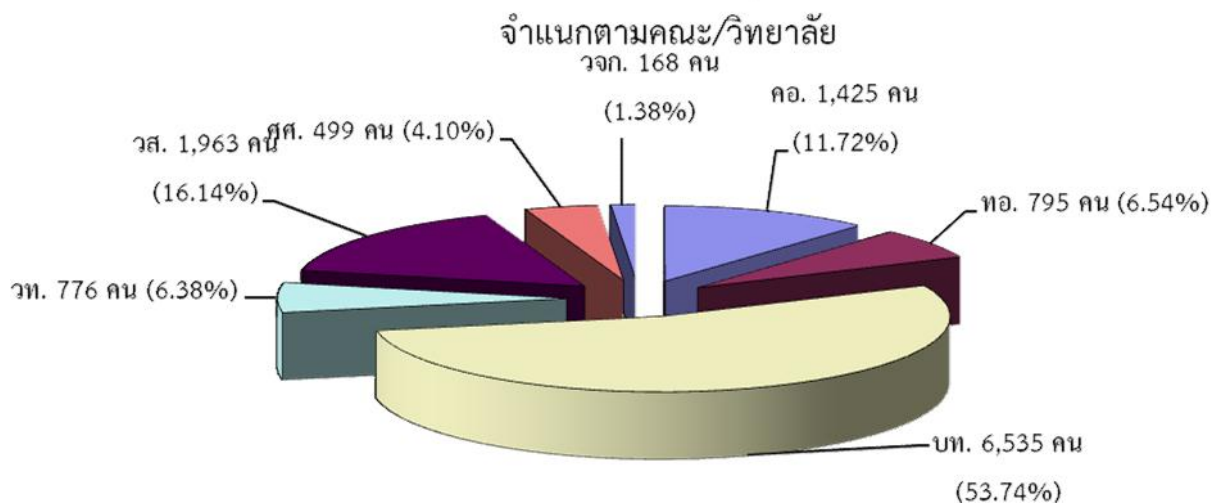
1.10 จำนวนนักศึกษาปัจจุบันปีการศึกษา 2555 และประมาณการนักศึกษาใหม่ที่จะรับในปีการศึกษา 2556  
จำแนกตามคณะ/วิทยาลัย

คณะ	นักศึกษาใหม่ ปีการศึกษา 2555 (คน)	ร้อยละ	นักศึกษาคงอยู่ ปีการศึกษา 2555 รวมทั้งสิ้น (คน)	ร้อยละ	ผู้สำเร็จการศึกษาประจำปีการศึกษา 2554 (คน)	ร้อยละ	ประมาณการ นศ. ใหม่ที่จะรับในปีการศึกษา 2556 (คน)	ร้อยละ
1. คณะครุศาสตร์อุตสาหกรรม	432	9.89	1,425	11.72	260	8.72	600	11.73
2. คณะเทคโนโลยีการเกษตรและอุตสาหกรรมเกษตร	307	7.03	795	6.54	166	5.56	450	8.80
3. คณะบริหารธุรกิจและเทคโนโลยีสารสนเทศ	2,464	56.41	6,535	53.74	1,947	65.27	2,705	52.88
4. คณะวิทยาศาสตร์และเทคโนโลยี	276	6.32	776	6.38	154	5.16	355	6.94
5. คณะวิศวกรรมศาสตร์และสถาปัตยกรรมศาสตร์	691	15.82	1,963	16.14	297	9.96	705	13.78
6. คณะศิลปศาสตร์	162	3.71	499	4.10	155	5.20	240	4.69
7. วิทยาลัยการจัดการ	36	0.82	168	1.38	4	0.13	60	1.17
รวม	4,368	100	12,161	100	2,983	100	5,115	100

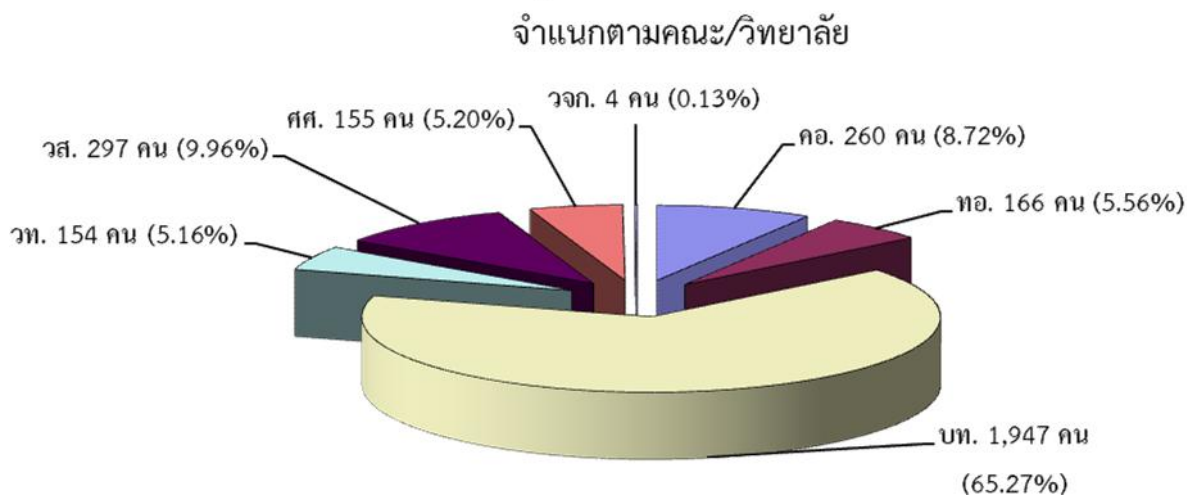
กราฟแสดงจำนวนนักศึกษาใหม่ ปีการศึกษา 2555  
จำแนกตามคณะ/วิทยาลัย



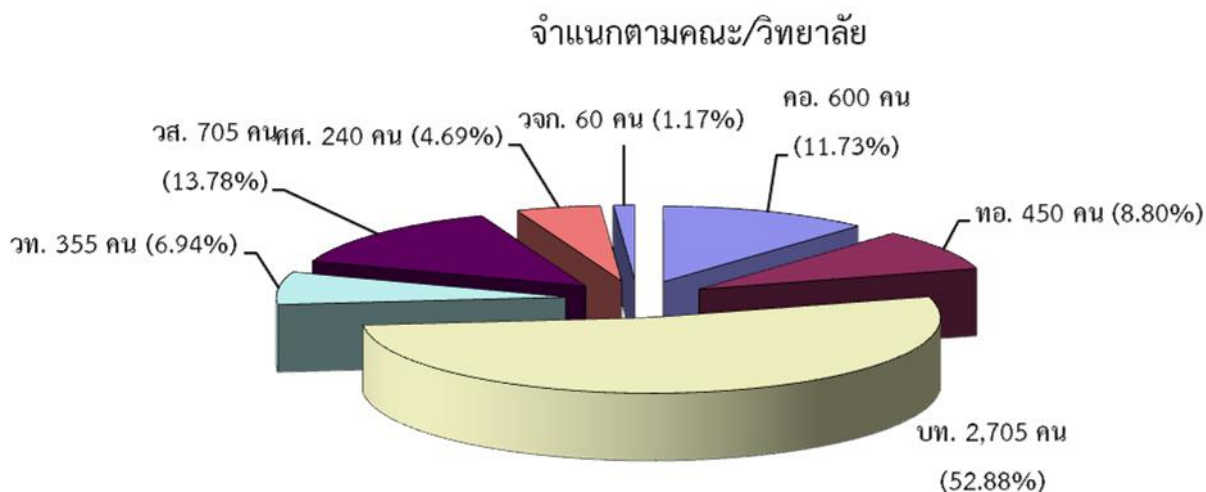
กราฟแสดงจำนวนนักศึกษาคงอยู่ ปีการศึกษา 2555



กราฟแสดงจำนวนผู้สำเร็จการศึกษาประจำปีการศึกษา 2554



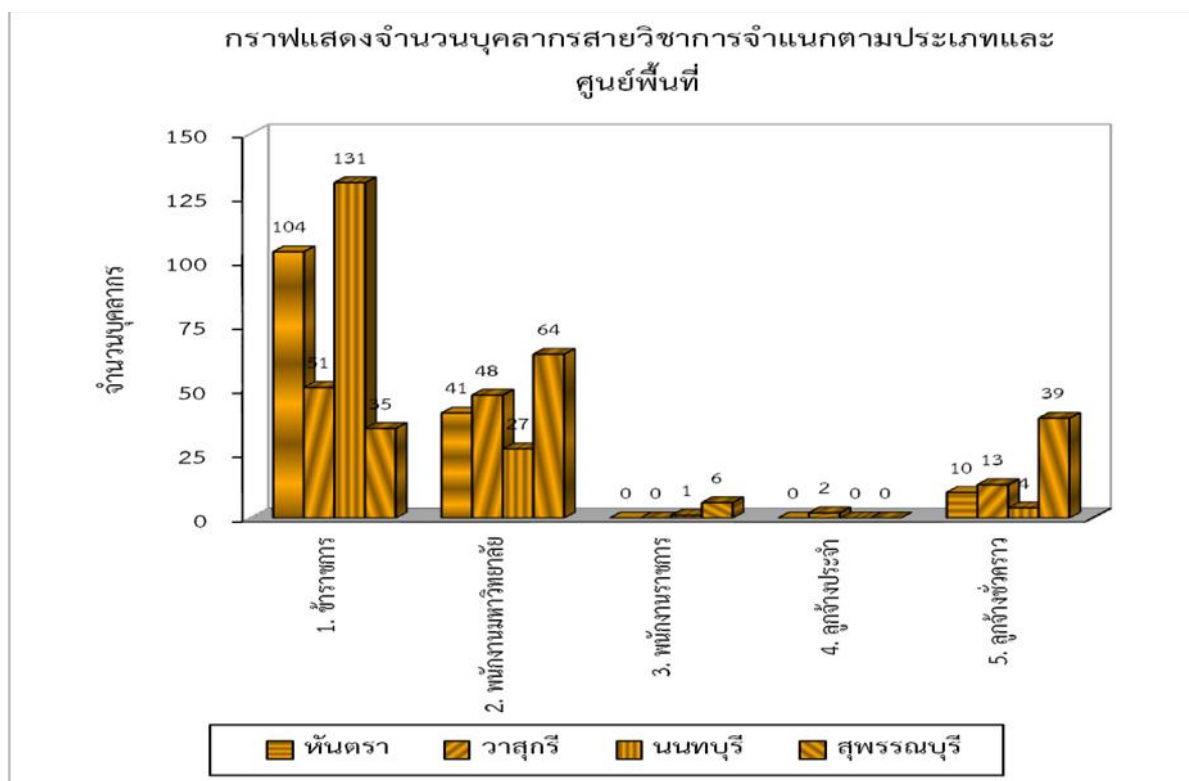
กราฟแสดงประมาณการจำนวนนักศึกษาใหม่ที่จะรับในปีการศึกษา 2556

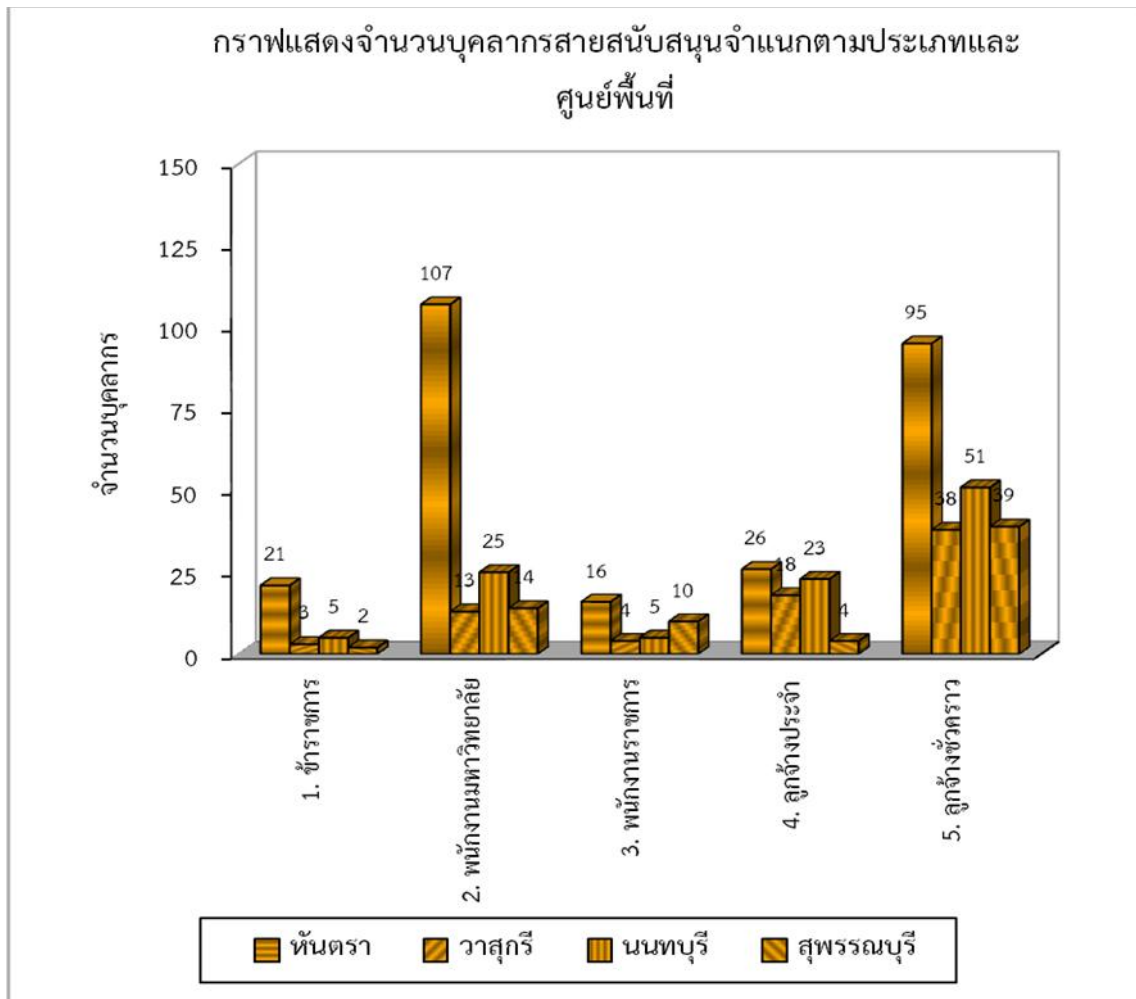


## 2. ข้อมูลบุคลากรปัจจุบัน (ข้อมูล ณ วันที่ 11 กุมภาพันธ์ 2556)

### 2.1 จำนวนบุคลากรปัจจุบันจำแนกตามประเภท สายวิชาการ/สนับสนุน และศูนย์พื้นที่

ประเภทบุคลากร	จำนวนบุคลากรในแต่ละศูนย์พื้นที่				รวม
	หัตถรา	วาสูกีรี	นนทบุรี	สุพรรณบุรี	
<b>สายวิชาการ</b>					
1. ข้าราชการ	104	51	131	35	321
2. พนักงานมหาวิทยาลัย	41	48	27	64	180
3. พนักงานราชการ	-	-	1	6	7
4. ลูกจ้างประจำ	-	2	-	-	2
5. ลูกจ้างชั่วคราว	10	13	4	39	66
<b>สายสนับสนุน</b>					
1. ข้าราชการ	21	3	5	2	31
2. พนักงานมหาวิทยาลัย	107	13	25	14	159
3. พนักงานราชการ	16	4	5	10	35
4. ลูกจ้างประจำ	26	18	23	4	71
5. ลูกจ้างชั่วคราว	95	38	51	39	223
<b>รวม</b>	<b>420</b>	<b>190</b>	<b>272</b>	<b>213</b>	<b>1,095</b>

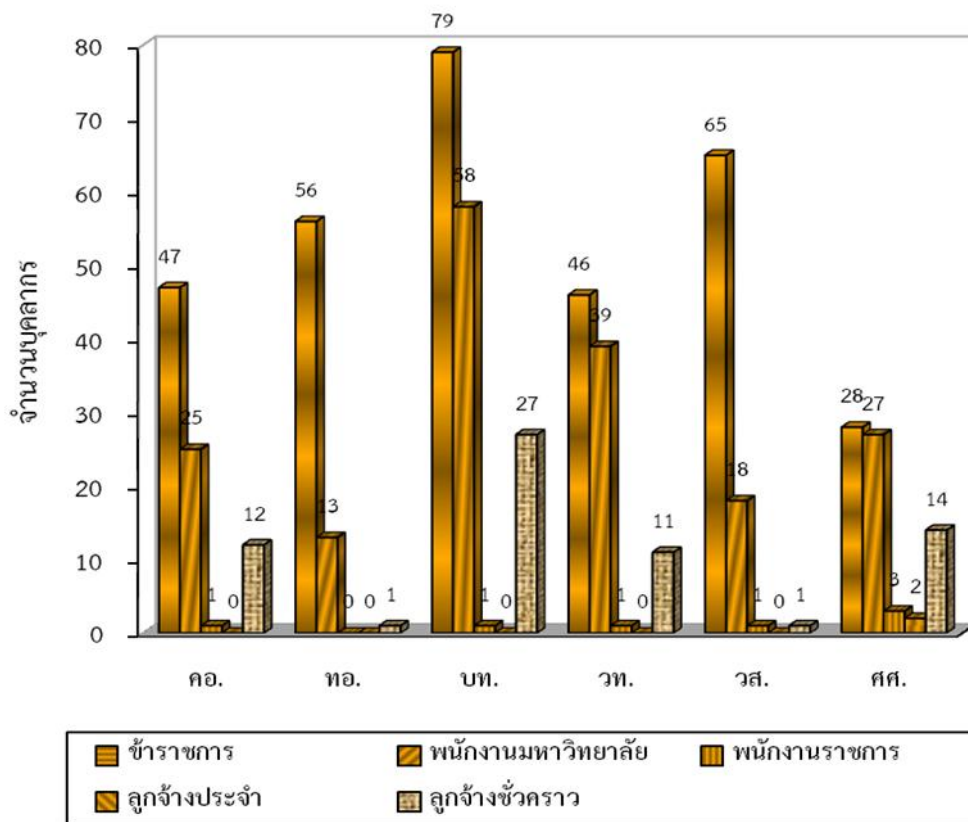




## 2.2 จำนวนบุคลากรสายวิชาการจำแนกตามประเภทและคณะที่สังกัด

สังกัด	ประเภท					รวม
	ข้าราชการ	พนักงานมหาวิทยาลัย	พนักงานราชการ	ลูกจ้างประจำ	ลูกจ้างชั่วคราว	
คอ.	47	25	1	-	12	85
ทอ.	56	13	-	-	1	70
บท.	79	58	1	-	27	165
วท.	46	39	1	-	11	97
วส.	65	18	1	-	1	85
ศศ.	28	27	3	2	14	74
<b>รวม</b>	<b>321</b>	<b>180</b>	<b>7</b>	<b>2</b>	<b>66</b>	<b>576</b>

กราฟแสดงจำนวนบุคลากรสายวิชาการจำแนกตามประเภทและคณะที่สังกัด



### 2.3 จำนวนบุคลากรสายวิชาการจำแนกตามสังกัด สาขาวิชา ตำแหน่งทางวิชาการ และวุฒิการศึกษา

สังกัด/สาขาวิชา	รองศาสตราจารย์			ผู้ช่วยศาสตราจารย์			อาจารย์			รวม
	ป.ตรี	ป.โท	ป.เอก	ป.ตรี	ป.โท	ป.เอก	ป.ตรี	ป.โท	ป.เอก	
<b>คณะครุศาสตร์อุตสาหกรรม</b>	<b>0</b>	<b>2</b>	<b>0</b>	<b>3</b>	<b>13</b>	<b>1</b>	<b>23</b>	<b>41</b>	<b>2</b>	<b>85</b>
- สาขาวิชาเทคนิคศึกษา	-	-	-	-	1	-	8	-	-	9
- สาขาวิชาวิศวกรรมคอมพิวเตอร์	-	-	-	-	-	-	2	3	-	5
- สาขาวิชาวิศวกรรมเครื่องกล	-	-	-	-	4	-	2	14	2	22
- สาขาวิชาวิศวกรรมไฟฟ้า	-	-	-	-	1	-	-	8	-	9
- สาขาวิชาวิศวกรรมอุตสาหกรรม	-	1	-	-	4	-	6	10	-	21
- สาขาวิชาอิเล็กทรอนิกส์และโทรคมนาคม	-	1	-	3	3	1	5	6	-	19
<b>คณะเทคโนโลยีการเกษตรและอุตสาหกรรมเกษตร</b>	<b>0</b>	<b>6</b>	<b>3</b>	<b>4</b>	<b>28</b>	<b>4</b>	<b>2</b>	<b>21</b>	<b>2</b>	<b>70</b>
- สาขาวิชาเทคโนโลยีเครื่องจักรกลเกษตร	-	1	-	-	1	-	1	2	-	5
- สาขาวิชาพืชศาสตร์	-	3	3	3	12	1	-	2	1	25
- สาขาวิชาวิทยาศาสตร์การประมง	-	1	-	-	1	3	-	3	1	9
- สาขาวิชาวิทยาศาสตร์และเทคโนโลยีการอาหาร	-	-	-	-	5	-	-	9	-	14
- สาขาวิชาสัตวศาสตร์	-	1	-	1	9	-	1	5	-	17
<b>คณะบริหารธุรกิจและเทคโนโลยีสารสนเทศ</b>	<b>0</b>	<b>2</b>	<b>0</b>	<b>0</b>	<b>32</b>	<b>5</b>	<b>22</b>	<b>101</b>	<b>3</b>	<b>165</b>
- สาขาวิชาการเงินและเศรษฐศาสตร์	-	-	-	-	1	1	8	-	-	10
- สาขาวิชาการจัดการ	-	1	-	-	11	1	-	23	3	39
- สาขาวิชาการตลาด	-	-	-	-	3	1	2	14	-	20
- สาขาวิชาการบริหารธุรกิจการเกษตร	-	1	-	-	2	-	-	2	-	5
- สาขาวิชาบัญชี	-	-	-	-	12	1	4	26	-	43
- สาขาวิชาระบบสารสนเทศและคอมพิวเตอร์ธุรกิจ	-	-	-	-	3	1	8	36	-	48

## 2.3 จำนวนบุคลากรสายวิชาการจำแนกตามสังกัด สาขาวิชา ตำแหน่งทางวิชาการ และวุฒิการศึกษา (ต่อ)

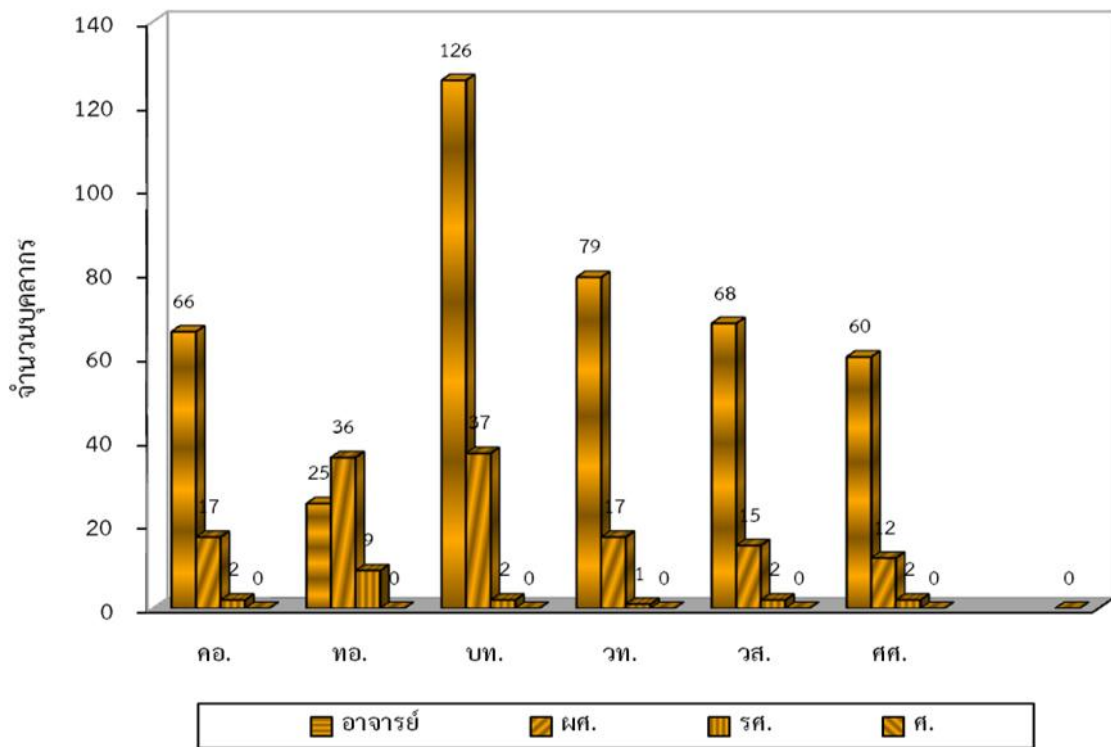
สังกัด/สาขาวิชา	รองศาสตราจารย์			ผู้ช่วยศาสตราจารย์			อาจารย์			รวม
	ป.ตรี	ป.โท	ป.เอก	ป.ตรี	ป.โท	ป.เอก	ป.ตรี	ป.โท	ป.เอก	
<b>คณะวิทยาศาสตร์และเทคโนโลยี</b>	0	1	0	2	10	5	5	61	13	97
- สาขาวิชาคณิตศาสตร์	-	-	-	1	-	1	1	13	5	21
- สาขาวิชาพลศึกษาและนันทนาการ	-	1	-	1	-	2	3	2	1	10
- สาขาวิชาวิทยาการคอมพิวเตอร์	-	-	-	-	-	1	1	22	-	24
- สาขาวิชาวิทยาศาสตร์	-	-	-	-	10	1	-	24	7	42
<b>คณะวิศวกรรมศาสตร์และสถาปัตยกรรมศาสตร์</b>	0	1	1	1	12	2	8	52	8	85
- สาขาวิชาวิศวกรรมเครื่องกล	-	-	-	-	-	-	-	4	1	5
- สาขาวิชาวิศวกรรมไฟฟ้า	-	1	-	1	4	1	2	7	5	21
- สาขาวิชาวิศวกรรมโยธา	-	-	-	-	4	-	1	13	-	18
- สาขาวิชาวิศวกรรมอิเล็กทรอนิกส์	-	-	1	-	2	-	3	3	1	10
- สาขาวิชาวิศวกรรมอุตสาหการ	-	-	-	-	2	1	2	12	1	18
- สาขาวิชาสถาปัตยกรรม	-	-	-	-	-	-	-	13	-	13
<b>คณะศิลปศาสตร์</b>	0	2	0	0	11	1	18	36	6	74
- สาขาการท่องเที่ยวและการโรงแรม	-	-	-	-	-	-	-	9	-	9
- สาขาวิชาภาษา	-	1	-	-	6	1	15	18	6	47
- สาขาวิชาสังคมศาสตร์และมนุษยศาสตร์	-	1	-	-	5	-	3	9	-	18

ข้อมูล ณ วันที่ 11 กุมภาพันธ์ 2556

**สรุป** สัดส่วนคุณวุฒิบุคลากรสายวิชาการ ปริญญาตรี : ปริญญาโท : ปริญญาเอก = 15 : 75 : 10

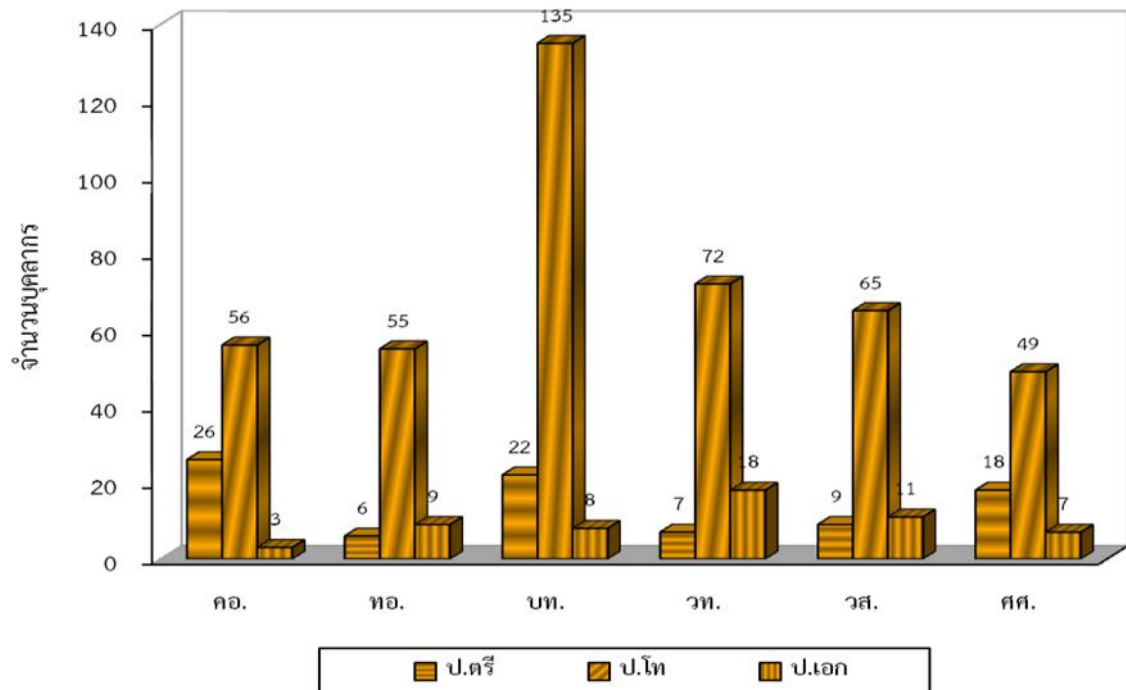
สัดส่วนตำแหน่งทางวิชาการบุคลากรสายวิชาการ อาจารย์ : ผู้ช่วยศาสตราจารย์ : รองศาสตราจารย์ = 74 : 23 : 3

กราฟแสดงจำนวนบุคลากรสายวิชาการจำแนกตามคณะ และตำแหน่งทางวิชาการ



อาจารย์ : ผู้ช่วยศาสตราจารย์ : รองศาสตราจารย์ = 74 : 23 : 3

กราฟแสดงจำนวนบุคลากรสายวิชาการจำแนกตามคณะ และวุฒิการศึกษา



ปริญญาตรี : ปริญญาโท : ปริญญาเอก = 15 : 75 : 10

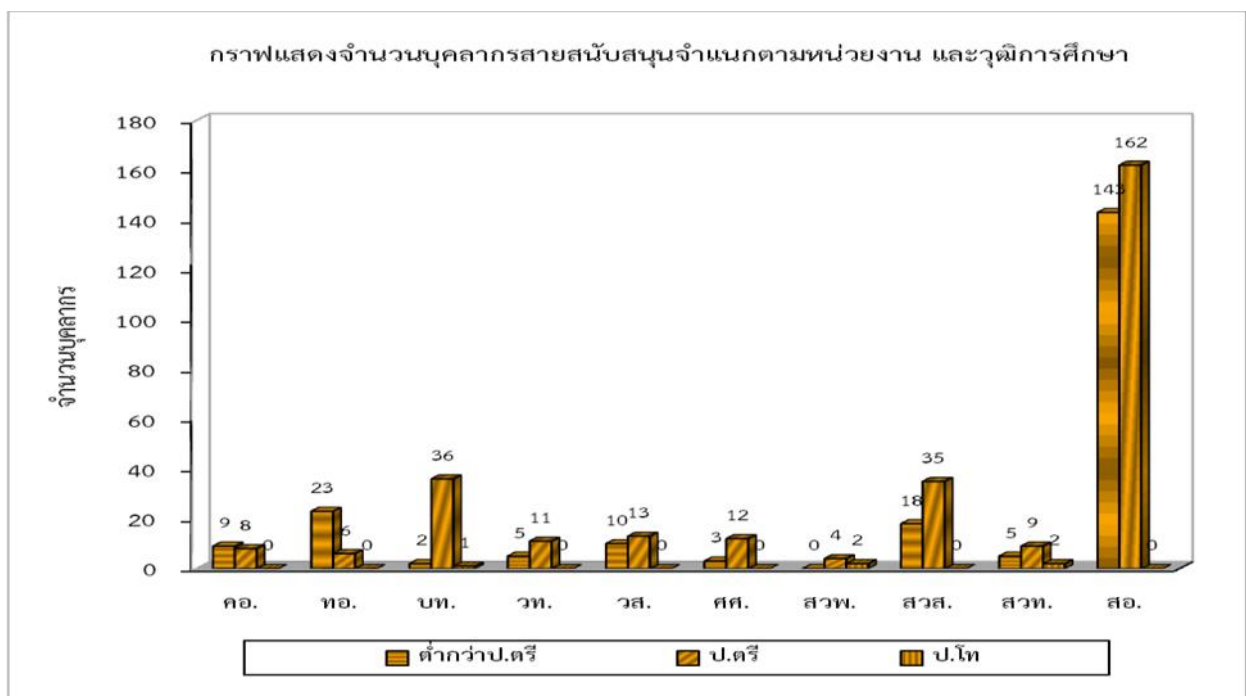


## 2.4 จำนวนบุคลากรสายสนับสนุนจำแนกตามสังกัดและคุณวุฒิ

สังกัด	วุฒิการศึกษา			รวม
	ต่ำกว่าป.ตรี	ป.ตรี	ป.โท	
คณะครุศาสตร์อุตสาหกรรม (คอ.)	9	8	-	17
คณะเทคโนโลยีการเกษตรและอุตสาหกรรมเกษตร (ทอ.)	23	6	-	29
คณะบริหารธุรกิจและเทคโนโลยีสารสนเทศ (บห.)	2	36	1	39
คณะวิทยาศาสตร์และเทคโนโลยี (วท.)	5	11	-	16
คณะวิศวกรรมศาสตร์และสถาปัตยกรรมศาสตร์ (วส.)	10	13	-	23
คณะศิลปศาสตร์ (ศส.)	3	12	-	15
สถาบันวิจัยและพัฒนา (สวพ.)	-	4	2	6
สำนักวิทยบริการและเทคโนโลยีสารสนเทศ (สวส.)	18	35	-	53
สำนักส่งเสริมวิชาการและงานทะเบียน (สวท.)	5	9	2	16
สำนักงานอธิการบดี (สอ.)	143	162	-	305
<b>รวม</b>	<b>218</b>	<b>296</b>	<b>5</b>	<b>519</b>

ข้อมูล ณ วันที่ 11 กุมภาพันธ์ 2556

**สรุป** สัดส่วนคุณวุฒิบุคลากรสายสนับสนุน ต่ำกว่าปริญญาตรี : ปริญญาตรี : ปริญญาโท = 42 : 57 : 1



ต่ำกว่าปริญญาตรี : ปริญญาตรี : ปริญญาโท = 42 : 57 : 1

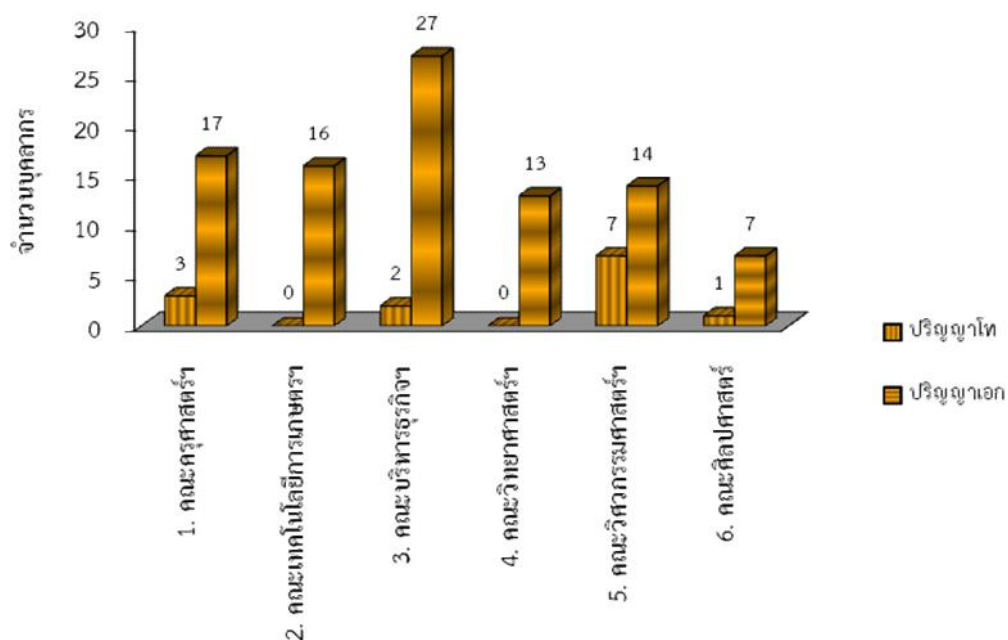
## 2.5 จำนวนบุคลากรที่อยู่ระหว่างศึกษาต่อถึงผูกพันปีการศึกษา 2555

หน่วยงาน/สังกัด	จำนวนบุคลากรที่อยู่ระหว่างศึกษาต่อถึงผูกพันปีการศึกษา 2555 (คน)		
	ปริญญาโท	ปริญญาเอก	รวม
<b>1. คณะครุศาสตร์อุตสาหกรรม</b>	<b>3</b>	<b>17</b>	<b>20</b>
- สาขาวิชาเทคนิคศึกษา	-	3	3
- สาขาวิชาวิศวกรรมคอมพิวเตอร์	-	2	2
- สาขาวิชาวิศวกรรมเครื่องกล	-	3	3
- สาขาวิชาวิศวกรรมไฟฟ้า	-	1	1
- สาขาวิชาวิศวกรรมอิเล็กทรอนิกส์และโทรคมนาคม	3	4	7
- สาขาวิชาวิศวกรรมอุตสาหกรรม	-	4	4
<b>2. คณะเทคโนโลยีการเกษตรและอุตสาหกรรมเกษตร</b>	<b>-</b>	<b>16</b>	<b>16</b>
- สาขาวิชาเทคโนโลยีเครื่องจักรกลเกษตร	-	1	1
- สาขาวิชาพืชศาสตร์	-	2	2
- สาขาวิชาวิทยาศาสตร์การประมง	-	4	4
- สาขาวิชาวิทยาศาสตร์และเทคโนโลยีการอาหาร	-	6	6
- สาขาวิชาสัตวศาสตร์	-	3	3
<b>3. คณะบริหารธุรกิจและเทคโนโลยีสารสนเทศ</b>	<b>2</b>	<b>27</b>	<b>29</b>
- สาขาวิชาการจัดการ	-	5	5
- สาขาวิชาระบบสารสนเทศและคอมพิวเตอร์ธุรกิจ	1	6	7
- สาขาวิชาการบัญชี	-	8	8
- สาขาวิชาการตลาด	1	6	7
- สาขาวิชาการเงินและเศรษฐศาสตร์	-	1	1
- สาขาวิชาการบริหารธุรกิจเกษตร	-	1	1
<b>4. คณะวิทยาศาสตร์และเทคโนโลยี</b>	<b>-</b>	<b>13</b>	<b>13</b>
- สาขาวิชาคณิตศาสตร์	-	3	3
- สาขาวิชาวิทยาศาสตร์	-	4	4
- สาขาวิชาวิทยาการคอมพิวเตอร์	-	5	5
- สาขาวิชาพลศึกษาและนันทนาการ	-	1	1

## 2.5 จำนวนบุคลากรที่อยู่ระหว่างศึกษาต่อถึงผูกพันปีการศึกษา 2555 (ต่อ)

หน่วยงาน/สังกัด	จำนวนบุคลากรที่อยู่ระหว่างศึกษาต่อถึงผูกพันปีการศึกษา 2555 (คน)		
	ปริญญาโท	ปริญญาเอก	รวม
<b>5. คณะวิศวกรรมศาสตร์และสถาปัตยกรรมศาสตร์</b>	7	14	21
- สาขาวิชาวิศวกรรมเครื่องกล	-	1	1
- สาขาวิชาวิศวกรรมอุตสาหการ	2	-	2
- สาขาวิชาวิศวกรรมไฟฟ้า	2	5	7
- สาขาวิชาวิศวกรรมโยธา	-	4	4
- สาขาวิชาวิศวกรรมอิเล็กทรอนิกส์และและโทรคมนาคม	3	1	4
- สาขาวิชาสถาปัตยกรรม	-	3	3
<b>6. คณะศิลปศาสตร์</b>	1	7	8
- สาขาวิชาภาษา	-	4	4
- สาขาวิชาการท่องเที่ยวและการโรงแรม	-	2	2
- สาขาวิชาสังคมศาสตร์และมนุษยศาสตร์	1	1	2
<b>รวม</b>	13	94	107

กราฟแสดงจำนวนบุคลากรที่อยู่ระหว่างศึกษาต่อถึงผูกพันปีการศึกษา 2555  
จำแนกตามสังกัดและคุณวุฒิที่ศึกษาต่อ



## 2.6 จำนวนบุคลากรที่ศึกษาต่อที่คาดว่าจะสำเร็จการศึกษาในปีการศึกษา 2556

หน่วยงาน/สังกัด	จำนวนบุคลากรที่ศึกษาต่อที่คาดว่าจะสำเร็จการศึกษาในปีการศึกษา 2556 (คน)		
	ปริญญาโท	ปริญญาเอก	รวม
<b>1. คณะครุศาสตร์อุตสาหกรรม</b>	<b>1</b>	<b>5</b>	<b>6</b>
- สาขาวิชาวิศวกรรมเครื่องกล	-	1	1
- สาขาวิชาวิศวกรรมอิเล็กทรอนิกส์และโทรคมนาคม	1	2	3
- สาขาวิชาวิศวกรรมอุตสาหกรรม	-	2	2
<b>2. คณะเทคโนโลยีการเกษตรและอุตสาหกรรมเกษตร</b>	<b>-</b>	<b>10</b>	<b>10</b>
- สาขาวิชาเทคโนโลยีเครื่องจักรกลเกษตร	-	1	1
- สาขาวิชาพืชศาสตร์	-	2	2
- สาขาวิชาวิทยาศาสตร์การประมง	-	2	2
- สาขาวิชาวิทยาศาสตร์และเทคโนโลยีการอาหาร	-	4	4
- สาขาวิชาสัตวศาสตร์	-	1	1
<b>3. คณะบริหารธุรกิจและเทคโนโลยีสารสนเทศ</b>	<b>-</b>	<b>12</b>	<b>12</b>
- สาขาวิชาการจัดการ	-	3	3
- สาขาวิชาการบัญชี	-	4	4
- สาขาวิชาการตลาด	-	3	3
- สาขาวิชาระบบสารสนเทศและคอมพิวเตอร์ธุรกิจ	-	2	2
<b>4. คณะวิทยาศาสตร์และเทคโนโลยี</b>	<b>-</b>	<b>5</b>	<b>5</b>
- สาขาวิชาคณิตศาสตร์	-	1	1
- สาขาวิชาวิทยาศาสตร์	-	2	2
- สาขาวิชาวิทยาการคอมพิวเตอร์	-	1	1
- สาขาวิชาพลศึกษาและนันทนาการ	-	1	1
<b>5. คณะวิศวกรรมศาสตร์และสถาปัตยกรรมศาสตร์</b>	<b>3</b>	<b>9</b>	<b>12</b>
- สาขาวิชาวิศวกรรมอุตสาหกรรม	2	-	2
- สาขาวิชาวิศวกรรมไฟฟ้า	1	4	5
- สาขาวิชาวิศวกรรมโยธา	-	1	1
- สาขาวิชาวิศวกรรมอิเล็กทรอนิกส์และโทรคมนาคม	-	1	1
- สาขาวิชาสถาปัตยกรรม	-	3	3
<b>6. คณะศิลปศาสตร์</b>	<b>1</b>	<b>3</b>	<b>4</b>
- สาขาวิชาภาษา	-	3	3
- สาขาวิชาสังคมศาสตร์และมนุษยศาสตร์	1	-	1
<b>รวม</b>	<b>5</b>	<b>44</b>	<b>49</b>

**สรุป** หากบุคลากรสำเร็จการศึกษาระดับปริญญาเอกในปีการศึกษา 2556 เป็นไปตามแผนที่กำหนด จะทำให้มหาวิทยาลัยมีอัตราการเพิ่มคุณวุฒิระดับปริญญาเอกเป็นจำนวนร้อยละ 78.57

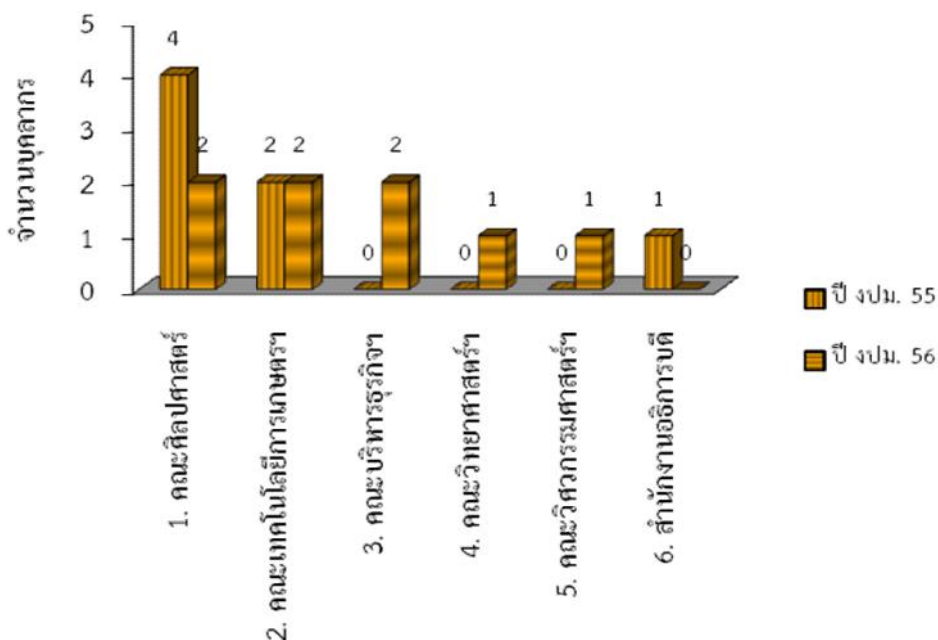
## 2.7 จำนวนข้าราชการสายวิชาการและสายสนับสนุนที่เกษียณอายุราชการประจำปีงบประมาณ พ.ศ.

2555 และ 2556

ในปีงบประมาณ พ.ศ. 2555 มหาวิทยาลัยเทคโนโลยีราชมงคลสุวรรณภูมิมีข้าราชการเกษียณอายุราชการ จำนวน 7 คน และในปีงบประมาณ พ.ศ. 2556 มีจำนวนข้าราชการเกษียณอายุราชการทั้งสิ้น 8 คน โดยมีรายละเอียด ดังนี้

หน่วยงาน	จำนวนข้าราชการเกษียณอายุราชการ	
	ประจำปีงบประมาณ 2555 (คน)	ประจำปีงบประมาณ 2556 (คน)
1. คณะศิลปศาสตร์	4	2
2. คณะเทคโนโลยีการเกษตรและอุตสาหกรรมเกษตร	2	2
3. คณะบริหารธุรกิจและเทคโนโลยีสารสนเทศ	-	2
4. คณะวิทยาศาสตร์และเทคโนโลยี	-	1
5. คณะวิศวกรรมศาสตร์และสถาปัตยกรรมศาสตร์	-	1
6. กองกลาง	1	-
<b>รวมทั้งสิ้น</b>	<b>7</b>	<b>8</b>

กราฟแสดงจำนวนข้าราชการสายวิชาการและสายสนับสนุนที่เกษียณอายุราชการประจำปีงบประมาณ พ.ศ. 2555 และ 2556



## ส่วนที่ 2

### แผนพัฒนาบุคลากรมหาวิทยาลัยเทคโนโลยีราชมงคลสุวรรณภูมิ

#### 1. หลักการและเหตุผล

การพัฒนาบุคลากรเป็นยุทธศาสตร์ที่สำคัญหนึ่งขององค์กร เพื่อให้องค์กรอยู่รอดได้อย่างยั่งยืน บุคลากรต้องมีความพร้อมทั้งความรู้ ทักษะ และพฤติกรรม อีกทั้งบุคลากรต้องมีคุณภาพ มีความรักองค์กร มุ่งมั่นตั้งใจปฏิบัติหน้าที่ เพื่อประโยชน์สูงสุดขององค์กร การจัดทำแผนพัฒนาบุคลากรมีหลักการที่สำคัญ คือ การดำเนินงานตามแผนยุทธศาสตร์การพัฒนาบุคลากรด้วยการกำหนดสมรรถนะ (Competency) สำหรับบุคลากรทุกคน และการพัฒนาสมรรถนะ รวมทั้งการประเมินผลสมรรถนะเพื่อให้บุคลากรสามารถปฏิบัติงานได้อย่างมีประสิทธิภาพ ผลงานมีคุณภาพ และนำไปสู่การพัฒนาต่อไป การพัฒนาบุคลากรเพื่อเพิ่มศักยภาพและคุณภาพการปฏิบัติงานนั้น ควรประกอบด้วยองค์ประกอบ 3 ประการ ได้แก่ ความรู้ (Knowledge) ทักษะ (Skill) และอุปนิสัยในการทำงาน (Attribute)

ดังนั้น มหาวิทยาลัยเทคโนโลยีราชมงคลสุวรรณภูมิ จึงมีความจำเป็นต้องดำเนินการจัดทำแผนพัฒนาบุคลากรให้สอดคล้องกับการพัฒนาสมรรถนะบุคลากร ตามทิศทางการพัฒนาบุคลากรของมหาวิทยาลัยที่มุ่งการพัฒนาสมรรถนะของบุคลากรโดยใช้เครื่องมือบริหารจัดการยุคใหม่ การจัดการทรัพยากรที่มีอยู่จำกัดให้เกิดประโยชน์สูงสุด และใช้ระบบเทคโนโลยีสารสนเทศในการบริหารจัดการ โดยมุ่งหวังให้บุคลากรทุกระดับ ทุกประเภทได้มีโอกาสเข้าถึงความรู้ พัฒนาตนเอง และปฏิบัติงานได้อย่างมีประสิทธิภาพยิ่งขึ้น

#### 2. วัตถุประสงค์ของแผนพัฒนาบุคลากร

- 2.1 เพื่อให้บุคลากรเข้ารับการฝึกอบรมสัมมนาเพื่อพัฒนาทักษะ และสมรรถนะที่จำเป็นสำหรับการปฏิบัติงาน
- 2.2 เพื่อให้บุคลากรพัฒนาคุณวุฒิและตำแหน่งทางวิชาการ เป็นไปตามเกณฑ์ที่กำหนด
- 2.3 เพื่อพัฒนาสมรรถนะบุคลากรในแต่ละตำแหน่งงานให้สามารถปฏิบัติงานได้อย่างมีประสิทธิภาพ
- 2.4 เพื่อให้บุคลากรมีคุณภาพชีวิตและสวัสดิการที่ดีอันจะนำไปสู่ความจงรักภักดีต่อองค์กร และสามารถปฏิบัติงานได้อย่างมีความสุข
- 2.5 เพื่อให้บุคลากรเป็นผู้มีคุณธรรม จริยธรรม และจรรยาบรรณวิชาชีพ

#### 3. เป้าหมายการดำเนินงานตามแผนพัฒนาบุคลากร

เพื่อให้การพัฒนาบุคลากรของมหาวิทยาลัยบรรลุผลสำเร็จครบคลุมทั้งในเชิงปริมาณและคุณภาพ ทั้งในส่วนของบุคลากรสายวิชาการและสายสนับสนุนต้องมีจำนวนที่เพียงพอ มีคุณภาพเหมาะสม มีสัดส่วนคุณวุฒิและตำแหน่งทางวิชาการอยู่ในระดับที่ได้มาตรฐานตามที่สำนักงานคณะกรรมการการอุดมศึกษาและมหาวิทยาลัยกำหนด รวมทั้งการพัฒนาสมรรถนะของบุคลากรให้สามารถปฏิบัติงานอย่างมีประสิทธิภาพตรงตามวัตถุประสงค์ของมหาวิทยาลัยจึงได้กำหนดกลยุทธ์การพัฒนาบุคลากรภายใต้แนวคิด “การสรรหา การพัฒนา และการรักษา” ไว้ดังนี้

1. วางแผนอัตรากำลังคนให้เหมาะสมกับภารกิจ
2. กำหนดกระบวนการสรรหาบุคลากรเข้าสู่ตำแหน่งอย่างมีคุณภาพ โปร่งใส และตรวจสอบได้
3. วางแผน ส่งเสริม และพัฒนาบุคลากรสายวิชาการให้มีสัดส่วนคุณวุฒิและตำแหน่งทางวิชาการอยู่ในระดับที่ได้มาตรฐานตามที่สำนักงานคณะกรรมการการอุดมศึกษา และมหาวิทยาลัยกำหนด
4. วางแผน ส่งเสริม และพัฒนาบุคลากรให้มีความรู้ ความสามารถที่เหมาะสม เพื่อความก้าวหน้าตามตำแหน่งงาน (Career Path) หรือวิชาชีพที่ครองอยู่
5. ส่งเสริม และสนับสนุนการจัดอบรม/เข้าร่วมอบรม สัมมนา เพื่อเพิ่มพูนความรู้ในสายงาน และที่เกี่ยวข้องกับการพัฒนาตนเอง
6. จัดระบบการประเมินผลที่มีประสิทธิภาพและดำเนินการอย่างต่อเนื่องเพื่อกำหนดค่าตอบแทนสิทธิประโยชน์ และสวัสดิการที่เหมาะสมกับภาระงาน สมรรถนะ และผลการปฏิบัติงาน โดยยึดหลัก “No measurement, No Management”
7. ปรับปรุงกฎ ระเบียบ ที่เอื้อต่อการบริหารงานบุคคล เพื่อเป็นคู่มือในการปฏิบัติงานได้อย่างถูกต้อง รวดเร็ว มีประสิทธิภาพ
8. ส่งเสริม และพัฒนาคุณภาพชีวิตของบุคลากรให้มีคุณภาพชีวิต และสวัสดิการที่ดีอันจะนำไปสู่ความจงรักภักดีต่อองค์กร

#### 4. แนวทางการดำเนินกิจกรรมการพัฒนาบุคลากร

- 4.1 มีระบบสรรหาบุคลากรที่อิงสมรรถนะและมีประสิทธิภาพเพื่อให้ได้บุคลากรที่ดีมีความสามารถ
- 4.2 จัดสรรอัตรากำลังที่สอดคล้องกับแผนความต้องการกำลังคนของมหาวิทยาลัย และหน่วยงาน
- 4.3 มีฐานข้อมูลเพื่อการบริหารงานบุคคลที่ถูกต้องและเป็นปัจจุบันสามารถเชื่อมโยงข้อมูลเพื่อติดตามและรายงานผลอย่างมีประสิทธิภาพ
- 4.4 ส่งเสริมการจัดการความรู้ (Knowledge Management) เพื่อให้บุคลากรสามารถนำความรู้ที่ได้จากการลงมือปฏิบัติจริง และประสบการณ์มาใช้ให้เป็นประโยชน์ในการพัฒนางาน
- 4.5 ส่งเสริม และสนับสนุนให้บุคลากรเข้ารับการฝึกอบรม สัมมนา เพื่อเพิ่มพูนความรู้สร้างทักษะด้านต่างๆ ที่จำเป็นต่อการปฏิบัติงานทั้งภายในและภายนอกมหาวิทยาลัย อย่างน้อยปีละ 2 ครั้ง/คน
- 4.6 ส่งเสริม และสนับสนุนการเพิ่มคุณวุฒิ ตำแหน่งทางวิชาการรวมทั้งความรู้ ทักษะ และสมรรถนะวิชาชีพให้แก่บุคลากร
- 4.7 ส่งเสริม กำกับ ติดตามผลการปฏิบัติตามจรรยาบรรณวิชาชีพ
- 4.8 จัดหาแหล่งทุนในการพัฒนาบุคลากร

## 5. การติดตามประเมินผล

5.1 มีการประเมินผลการปฏิบัติงานตามสมรรถนะตำแหน่งงานของบุคลากร

5.2 ติดตามผลการข้อกำหนดตำแหน่งทางวิชาการเพื่อสรุปเป็นข้อมูลของมหาวิทยาลัยถึงความก้าวหน้าในการข้อกำหนดตำแหน่งทางวิชาการของบุคลากร

5.3 กำหนดให้ผู้ที่ลาศึกษาต่อรายงานผลการเรียนทุกภาคการศึกษา

5.4 กำหนดให้บุคลากรรายงานผลความรู้ที่ได้รับหลังจากเสร็จสิ้นการเข้ารับการฝึกอบรม ประชุม สัมมนา ศึกษาดูงานทั้งภายในและภายนอกมหาวิทยาลัย

5.5 มีการพัฒนาระบบฐานข้อมูลสำหรับการประเมินผลการดำเนินงานของหน่วยงานในระดับปฏิบัติการตามระยะเวลาที่กำหนด ให้มีการประเมินแผนฯ เพื่อนำผลการประเมินมาปรับปรุงแผนให้สอดคล้องกับสถานการณ์

5.6 ทบทวนแผนพัฒนาบุคลากร เพื่อติดตามความก้าวหน้าในการดำเนินงานและปรับปรุงแผน

## 6. การพัฒนาบุคลากรตามแผนพัฒนาบุคลากร

การกำหนดแนวทางการพัฒนาบุคลากรตามแผนพัฒนาบุคลากรของมหาวิทยาลัยเทคโนโลยีราชมงคลสุวรรณภูมิ ในปี 2555 ทั้งในด้านการจัดสรรอัตรากำลังให้สอดคล้องกับแผนความต้องการกำลังคนของมหาวิทยาลัย ในด้านการศึกษาต่อ ในด้านตำแหน่งทางวิชาการ ในด้านการฝึกอบรม/สัมมนา/ศึกษาดูงาน การดำเนินการจัดโครงการที่เกี่ยวข้องกับการพัฒนาบุคลากร นั้น ได้ดำเนินการให้เป็นไปตามประเด็นยุทธศาสตร์และกลยุทธ์หลักที่เกี่ยวข้องตามที่มหาวิทยาลัยเทคโนโลยีราชมงคลสุวรรณภูมิกำหนด เพื่อนำไปสู่เป้าหมายตามแผนพัฒนาบุคลากรของมหาวิทยาลัย ดังนี้

1. ประเด็นยุทธศาสตร์ที่ 1 ยกระดับคุณภาพและมาตรฐานในการสร้างบัณฑิตนักปฏิบัติ

กลยุทธ์หลักที่ 4 พัฒนาคณาจารย์ให้มีคุณภาพและมาตรฐาน

2. ประเด็นยุทธศาสตร์ที่ 2 พัฒนาศักยภาพการวิจัย และสร้างนวัตกรรม

กลยุทธ์หลักที่ 6 สร้างและพัฒนานักวิจัยเชิงปริมาณและคุณภาพ

3. ประเด็นยุทธศาสตร์ที่ 5 พัฒนาระบบบริหารจัดการ

กลยุทธ์หลักที่ 13 สร้างระบบบริหารจัดการทรัพยากรบุคคลที่ดี

และแผนพัฒนาบุคลากรของมหาวิทยาลัยเทคโนโลยีราชมงคลสุวรรณภูมิปี 2556 ในด้านต่าง ๆ มีดังนี้



## 6.1 แผนพัฒนาบุคลากรด้านอัตรากำลังประจำปีงบประมาณ 2556

มหาวิทยาลัยได้กำหนดแผนด้านการจัดสรรอัตรากำลังงานมหาวิทยาลัยในปีงบประมาณ 2556 เพื่อทดแทนอัตรากำลังเกษียณในปีงบประมาณ 2555 ทดแทนอัตรากำลังก่อนกำหนดในปีงบประมาณ 2555 ทดแทนอัตรากำลังว่างในปีงบประมาณ 2555 และอัตรากำลังใหม่ในปีงบประมาณ 2556 เพื่อให้มีความเหมาะสมกับการบริหารจัดการในด้านอัตรากำลัง ตามที่กองนโยบายและแผนได้จัดทำแผนการเสนอขออัตรากำลังงานมหาวิทยาลัยอัตรากำลังใหม่และอัตรากำลังทดแทนอัตรากำลัง/ว่าง โดยใช้ข้อมูลอัตรากำลังเกษียณในปีงบประมาณ 2555 อัตรากำลังก่อนกำหนดในปีงบประมาณ 2555 และอัตรากำลังว่างในปีงบประมาณ 2555 ประกอบการพิจารณาจัดสรรอัตรากำลังงานมหาวิทยาลัยเพื่อให้เพียงพอและมีความเหมาะสมกับการบริหารจัดการทั้งด้านสายวิชาการและสายสนับสนุนวิชาการ

### 6.1.1 ตารางข้อมูลพนักงานมหาวิทยาลัยอัตรากำลังใหม่ และทดแทนอัตรากำลังเกษียณ/ว่าง ที่เสนอขอรับงบประมาณรายจ่ายประจำปี พ.ศ. 2556 จำแนกตามสายวิชาการ/สายสนับสนุนและวุฒิการศึกษาที่จะรับ

สายวิชาการ/ สนับสนุน และคุณวุฒิที่จะรับ	ทดแทนอัตรากำลังเกษียณปี 55			ทดแทนอัตรากำลังเกษียณก่อนกำหนดปี 55			ทดแทนอัตรากำลังว่างปี 55			อัตรากำลังใหม่ 56			รวม
	วิทย์	สังคม	รวม	วิทย์	สังคม	รวม	วิทย์	สังคม	รวม	วิทย์	สังคม	รวม	
รวม	3	4	7	1	-	1	1	1	2	195	114	309	319
สายวิชาการ	2	4	6	-	-	-	1	1	2	89	77	166	174
ป.เอก	2	4	6	-	-	-	1	1	2	46	39	85	93
ป.โท	-	-	-	-	-	-	-	-	-	43	38	81	81
สายสนับสนุน	1	-	1	1	-	1	-	-	-	106	37	143	145
ป.โท	1	-	1	1	-	1	-	-	-	44	19	63	65
ป.ตรี	-	-	-	-	-	-	-	-	-	62	18	80	80

## 6.2 แผนพัฒนาบุคลากรด้านการศึกษาต่อสายวิชาการและสายสนับสนุนปี 2556

มหาวิทยาลัยได้จัดทำแผนพัฒนาบุคลากรด้านการศึกษาต่อเพื่อเป็นการพัฒนาบุคลากรให้มีคุณวุฒิที่สูงขึ้น เป็นการพัฒนาบุคลากรให้มีศักยภาพในการปฏิบัติงานทั้งสายวิชาการและสายสนับสนุนวิชาการให้สูงขึ้น และมหาวิทยาลัยได้กำหนดเป้าหมายในการพัฒนาบุคลากรด้านศึกษาต่อตามตัวชี้วัดที่กำหนดตามเกณฑ์การประเมินของสำนักงานคณะกรรมการการอุดมศึกษา และแนวทางที่มหาวิทยาลัยเลือกให้ตรวจสอบประเมินตัวชี้วัดนั้น กำหนดค่าการเพิ่มขึ้นของค่าร้อยละของอาจารย์ประจำที่มีคุณวุฒิปริญญาเอกเปรียบเทียบกับปีที่ผ่านมาที่กำหนดให้เป็นคะแนนเต็ม 5 = ร้อยละ 6 ขึ้นไป ซึ่งในการตรวจสอบประเมินตัวชี้วัดของมหาวิทยาลัยในปี 2555 ค่าการเพิ่มขึ้นของร้อยละของอาจารย์ประจำที่มีคุณวุฒิปริญญาเอกเปรียบเทียบกับปีที่ผ่านมาของมหาวิทยาลัย = 9.179 ได้คะแนน = 5 ดังนั้นมหาวิทยาลัยจะต้องกำหนดแผนพัฒนาบุคลากรและดำเนินการพัฒนาบุคลากรด้านการศึกษาต่อให้เป็นไปตามแผน โดยพิจารณาข้อมูลจากปีงบประมาณ 2555 จำนวนการเพิ่มขึ้นของร้อยละอาจารย์ประจำที่มีคุณวุฒิระดับปริญญาเอกคิดเป็นร้อยละ 39.29 เพื่อเพิ่มจำนวนอาจารย์ประจำที่มีคุณวุฒิปริญญาเอกเปรียบเทียบกับปีที่ผ่านมาให้สูงขึ้นเรื่อย ๆ เพื่อให้ผลของตัวชี้วัดเป็นไปตามที่เกณฑ์มาตรฐานกำหนด และเพื่อให้มหาวิทยาลัยเป็นที่ยอมรับในระดับมาตรฐานสากล

### 6.2.1 ตารางแสดงจำนวนบุคลากรที่มหาวิทยาลัยอนุญาตให้ไปสอบฯ ตามแผนพัฒนาบุคลากรด้านศึกษาต่อปี 2555

หน่วยงาน	แผนพัฒนาบุคลากรด้านศึกษาต่อปี 2555						ร้อยละจำนวนผู้เข้าศึกษาต่อตามแผนจากจำนวนผู้ได้รับอนุญาตให้ไปสอบฯ จำแนกตามหน่วยงาน
	อนุญาตให้ไปสอบฯ			เข้ารับการศึกษาต่อตามแผน			
	ป.โท	ป.เอก	รวม	ป.โท	ป.เอก	รวม	
1. คณะครุศาสตร์อุตสาหกรรม	-	4	4	-	2	2	50.00
2. คณะเทคโนโลยีการเกษตรและอุตสาหกรรมเกษตร	-	3	3	-	-	-	0.00
3. คณะบริหารธุรกิจและเทคโนโลยีสารสนเทศ	1	8	9	1	3	4	44.44
4. คณะวิทยาศาสตร์และเทคโนโลยี	-	14	14	-	3	3	21.43
5. คณะวิศวกรรมศาสตร์และสถาปัตยกรรมศาสตร์	3	3	6	-	-	-	0.00
6. คณะศิลปศาสตร์	-	10	10	-	2	2	20.00
รวม	4	42	46	1	10	11	23.91

### 6.2.2 ตารางแสดงจำนวนบุคลากรที่มีแผนศึกษาต่อในปี 2556

หน่วยงาน/สังกัด	จำนวนบุคลากรสายวิชาการและสายสนับสนุนที่มีแผนศึกษาต่อในปี 2556 (คน)		
	ปริญญาโท	ปริญญาเอก	รวม
1. คณะครุศาสตร์อุตสาหกรรม	-	3	3
- สาขาวิชาวิศวกรรมเครื่องกล	-	1	1
- สาขาวิชาวิศวกรรมไฟฟ้า	-	1	1

6.2.2 ตารางแสดงจำนวนบุคลากรที่มีแผนศึกษาต่อในปี 2556 (ต่อ)

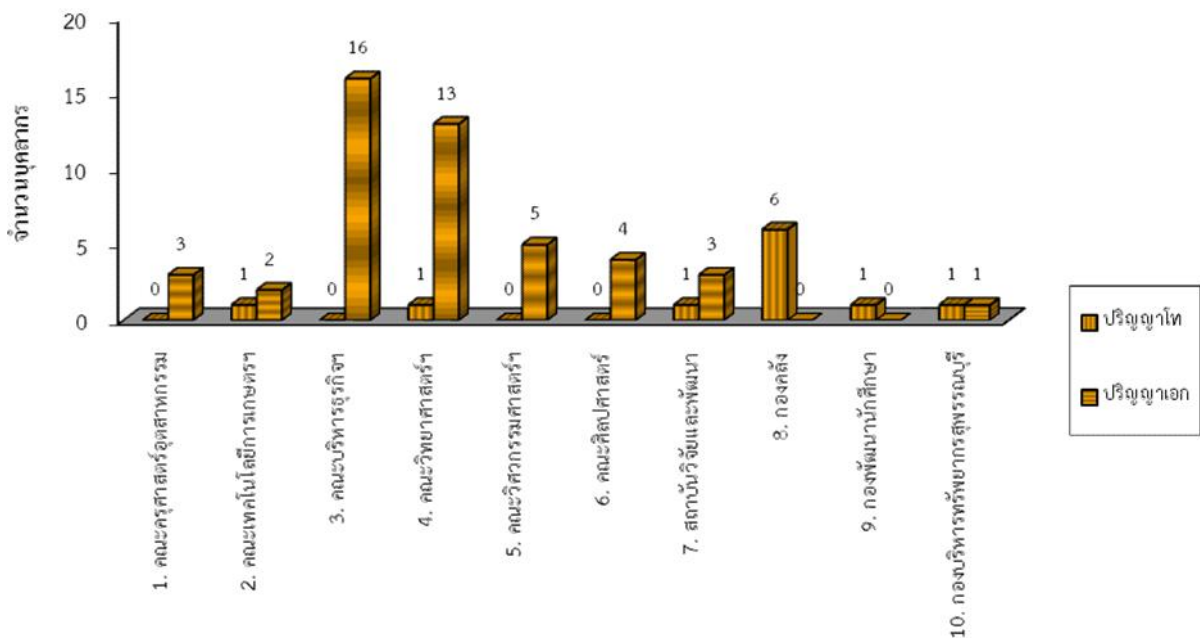
หน่วยงาน/สังกัด	จำนวนบุคลากรสายวิชาการและสายสนับสนุน ที่มีแผนศึกษาต่อในปี 2556 (คน)		
	ปริญญาโท	ปริญญาเอก	รวม
- สาขาวิชาเทคนิคศึกษา	-	1	1
<b>2. คณะเทคโนโลยีการเกษตรและอุตสาหกรรมเกษตร</b>	<b>1</b>	<b>2</b>	<b>3</b>
- สาขาวิชาวิทยาศาสตร์และเทคโนโลยีการอาหาร	-	1	1
- สาขาวิชาสัตวศาสตร์	1	1	2
<b>3. คณะบริหารธุรกิจและเทคโนโลยีสารสนเทศ</b>	<b>-</b>	<b>16</b>	<b>16</b>
- สาขาวิชาระบบสารสนเทศและคอมพิวเตอร์ธุรกิจ	-	8	8
- สาขาวิชาการตลาด	-	1	1
- สาขาวิชาการจัดการ	-	3	3
- สาขาวิชาการบัญชี	-	4	4
<b>4. คณะวิทยาศาสตร์และเทคโนโลยี</b>	<b>1</b>	<b>13</b>	<b>14</b>
- สาขาวิชาวิทยาศาสตร์	-	4	4
- สาขาวิชาคณิตศาสตร์	-	4	4
- สาขาวิชาวิทยาการคอมพิวเตอร์	-	5	5
- สำนักงานคณบดี	1	-	1
<b>5. คณะวิศวกรรมศาสตร์และสถาปัตยกรรมศาสตร์</b>	<b>-</b>	<b>5</b>	<b>5</b>
- สาขาวิชาวิศวกรรมอิเล็กทรอนิกส์และโทรคมนาคม	-	1	1
- สาขาวิชาวิศวกรรมไฟฟ้า	-	1	1
- สาขาวิชาวิศวกรรมโยธา	-	2	2
- สาขาวิชาวิศวกรรมเครื่องกล	-	1	1
<b>6. คณะศิลปศาสตร์</b>	<b>-</b>	<b>4</b>	<b>4</b>
- สาขาวิชาภาษา (อังกฤษ)	-	1	1
- สาขาวิชาภาษา (ไทย)	-	3	3
<b>7. สถาบันวิจัยและพัฒนา</b>	<b>1</b>	<b>3</b>	<b>4</b>
<b>8. กองคลัง</b>	<b>6</b>	<b>-</b>	<b>6</b>
<b>9. กองพัฒนานักศึกษา</b>	<b>1</b>	<b>-</b>	<b>1</b>
<b>10. กองบริหารทรัพยากรสุพรรณบุรี</b>	<b>1</b>	<b>1</b>	<b>2</b>
<b>รวม</b>	<b>11</b>	<b>47</b>	<b>58</b>

## เหตุผลในการจัดทำแผนพัฒนาบุคลากรด้านการศึกษาต่อ

1. เพื่อเพิ่มศักยภาพอาจารย์ให้มีความรู้ ความสามารถมากขึ้นในการศึกษาต่อทั้งในประเทศ และต่างประเทศ
2. ส่งเสริมการเพิ่มสัดส่วนคุณวุฒิอาจารย์ประจำให้เป็นไปตามเกณฑ์มาตรฐานคุณภาพการศึกษา
3. เตรียมความพร้อมการเปิดหลักสูตรบัณฑิตศึกษา
4. เตรียมความพร้อมในการเปิดหลักสูตรใหม่ระดับปริญญาตรี
5. พัฒนาศักยภาพบุคลากรสายสนับสนุนด้านความรู้ ความสามารถ และความเป็นมืออาชีพ

ในวิชาชีพ

กราฟแสดงแผนพัฒนาบุคลากรด้านการศึกษาต่อสายวิชาการและสายสนับสนุนปี 2556  
จำแนกตามหน่วยงานและคุณวุฒิที่จะศึกษาต่อ



### 6.3 แผนพัฒนาบุคลากรด้านตำแหน่งทางวิชาการปี 2556

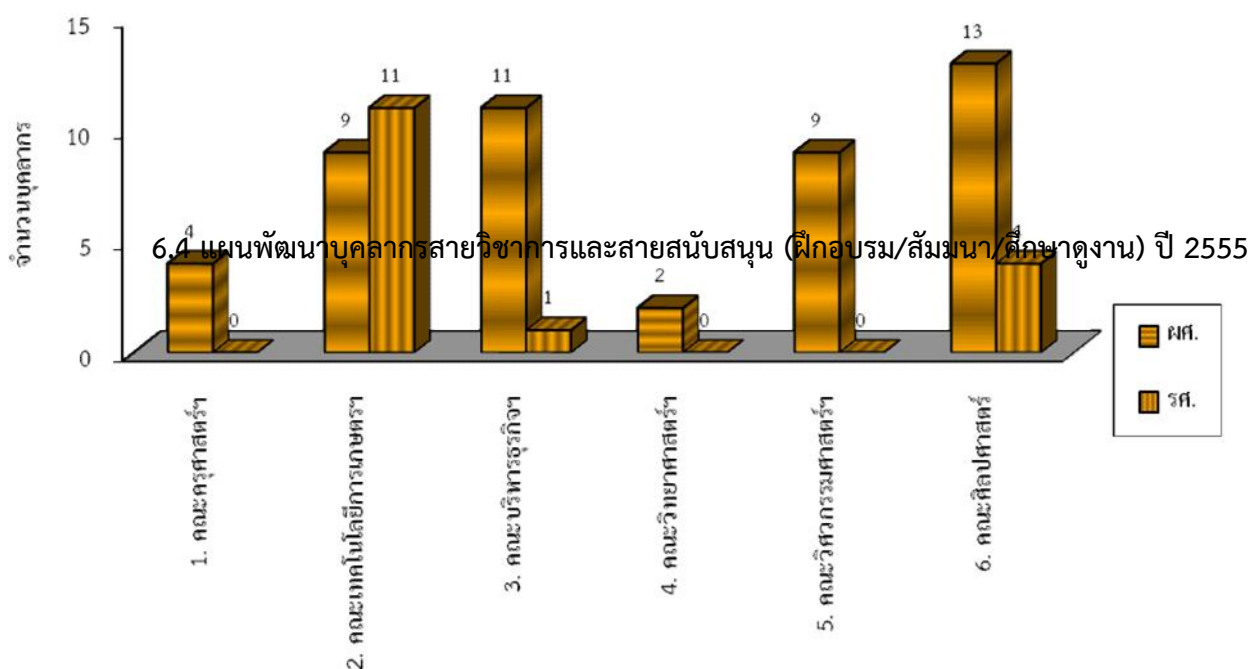
หน่วยงาน/สังกัด	จำนวนผู้มีแผนขอตำแหน่งทางวิชาการในแต่ละประเภท ในปี 2556			
	ผศ.	รศ.	ศ.	รวม
<b>1. คณะครุศาสตร์อุตสาหกรรม</b>	<b>4</b>	-	-	<b>4</b>
- สาขาวิชาวิศวกรรมไฟฟ้า	1	-	-	1
- สาขาวิชาวิศวกรรมอุตสาหการ	1	-	-	1
- สาขาวิชาวิศวกรรมคอมพิวเตอร์	1	-	-	1
- สาขาวิชาวิศวกรรมเครื่องกล	1	-	-	1

6.3 แผนพัฒนาบุคลากรด้านตำแหน่งทางวิชาการปี 2556 (ต่อ)

หน่วยงาน/สังกัด	จำนวนผู้มีแผนขอตำแหน่งทางวิชาการในแต่ละประเภท ในปี 2556			
	ผศ.	รศ.	ศ.	รวม
<b>2. คณะเทคโนโลยีการเกษตรและอุตสาหกรรมเกษตร</b>	<b>9</b>	<b>11</b>	<b>-</b>	<b>20</b>
- สาขาวิชาเทคโนโลยีเครื่องจักรกลเกษตร	2	-	-	2
- สาขาวิชาพืชศาสตร์	-	3	-	3
- สาขาวิชาวิทยาศาสตร์การประมง	1	3	-	4
- สาขาวิชาวิทยาศาสตร์และเทคโนโลยีการอาหาร	3	2	-	5
- สาขาวิชาสัตวศาสตร์	3	3	-	6
<b>3. คณะบริหารธุรกิจและเทคโนโลยีสารสนเทศ</b>	<b>11</b>	<b>1</b>	<b>-</b>	<b>12</b>
- สาขาวิชาการตลาด	2	-	-	2
- สาขาวิชาการบัญชี	6	1	-	7
- สาขาวิชาระบบสารสนเทศและคอมพิวเตอร์ธุรกิจ	3	-	-	3
<b>4. คณะวิทยาศาสตร์และเทคโนโลยี</b>	<b>2</b>	<b>-</b>	<b>-</b>	<b>2</b>
- สาขาวิชาวิทยาศาสตร์	2	-	-	2
<b>5. คณะวิศวกรรมศาสตร์และสถาปัตยกรรมศาสตร์</b>	<b>9</b>	<b>-</b>	<b>-</b>	<b>9</b>
- สาขาวิชาวิศวกรรมเครื่องกล	1	-	-	1
- สาขาวิชาวิศวกรรมไฟฟ้า	2	-	-	2
- สาขาวิชาวิศวกรรมโยธา	1	-	-	1
- สาขาวิชาวิศวกรรมอุตสาหกรรม	1	-	-	1
- สาขาวิชาวิศวกรรมอิเล็กทรอนิกส์และโทรคมนาคม	1	-	-	1
- สาขาวิชาวิศวกรรมเครื่องมือและแม่พิมพ์	1	-	-	1
- สาขาวิชาสถาปัตยกรรม	2	-	-	2
<b>6. คณะศิลปศาสตร์</b>	<b>13</b>	<b>4</b>	<b>-</b>	<b>17</b>
- สาขาวิชาภาษา	9	2	-	11
- สาขาวิชาสังคมศาสตร์และมนุษยศาสตร์	4	2	-	6
<b>รวม</b>	<b>48</b>	<b>16</b>	<b>-</b>	<b>64</b>

กราฟแสดงแผนพัฒนาบุคลากรด้านตำแหน่งทางวิชาการปี 2556

จำแนกตามคณะและตำแหน่งทางวิชาการที่จะเสนอขอ

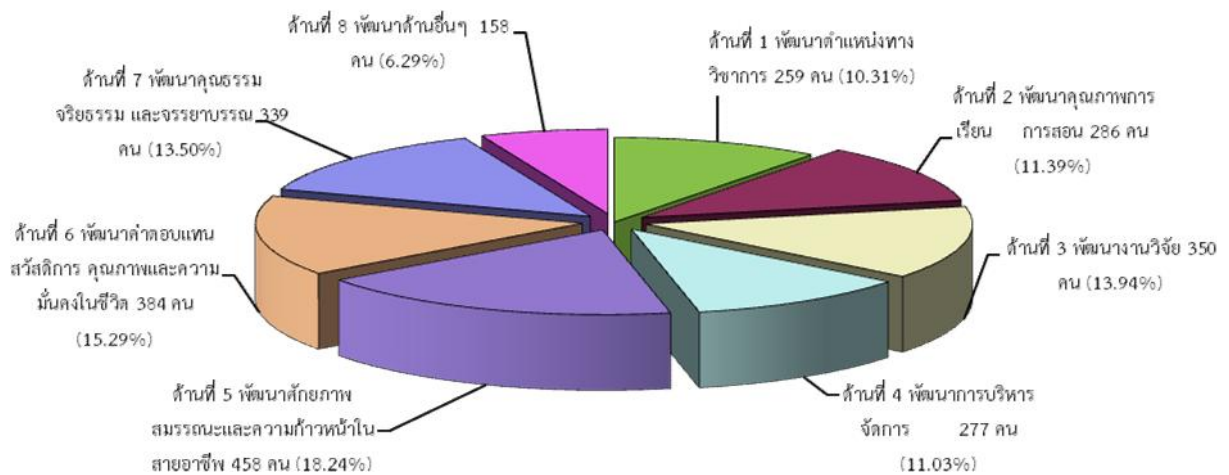


6.4 แผนพัฒนาบุคลากรสายวิชาการและสายสนับสนุน (ฝึกอบรม/สัมมนา/ศึกษาดูงาน) ปี 2556

6.4.1 การดำเนินงานจัดทำแผนพัฒนาบุคลากรสายวิชาการและสายสนับสนุนปี 2556 นั้น ได้ทำการวิเคราะห์จากการติดตามผลการดำเนินการตามแผนพัฒนาบุคลากร ประจำปีงบประมาณ พ.ศ. 2555 (โครงการพัฒนาคุณภาพการจัดการศึกษา ประจำปีงบประมาณ พ.ศ. 2555) และแผนความต้องการพัฒนาบุคลากรของหน่วยงานในสังกัดมหาวิทยาลัยเทคโนโลยีราชมงคลสุวรรณภูมิ ประจำปีงบประมาณ พ.ศ. 2556 ที่ตอบสนองวัตถุประสงค์ของแผนพัฒนาบุคลากรระดับมหาวิทยาลัย ซึ่งเป็นผลจากการสำรวจความต้องการพัฒนาตนเองของบุคลากรในสังกัดทุกหน่วยงานของมหาวิทยาลัย โดยแบ่งประเภทของโครงการพัฒนาบุคลากรออกเป็น 8 ด้าน ที่อิงตามแผนการพัฒนาบุคลากรในด้านการฝึกอบรม/สัมมนา/ศึกษาดูงาน ที่กำหนดไว้ในแผนพัฒนาบุคลากรระยะ 5 ปี (พ.ศ. 2556 – 2560) ของมหาวิทยาลัย และอิงตามยุทธศาสตร์และกลยุทธ์ที่เกี่ยวข้องกับการพัฒนาบุคลากรของมหาวิทยาลัย สามารถสรุปจำนวนบุคลากรที่มีแผนความต้องการพัฒนาบุคลากร (ฝึกอบรม/สัมมนา/ศึกษาดูงาน) 8 ด้าน ในปี 2556 ได้ดังนี้

หน่วยงาน	จำนวนบุคลากรที่มีแผนความต้องการพัฒนาบุคลากร (ฝึกอบรม/สัมมนา/ศึกษาดูงาน) ในแต่ละด้านในปี 2556 (คน)							
	ด้านที่ 1 พัฒนา ตำแหน่ง ทาง วิชาการ	ด้านที่ 2 พัฒนา คุณภาพ การ เรียน การสอน	ด้านที่ 3 พัฒนา งานวิจัย	ด้านที่ 4 พัฒนา การ บริหาร จัดการ	ด้านที่ 5 พัฒนา ศักยภาพ สมรรถนะ และความ ก้าวหน้าใน สายอาชีพ	ด้านที่ 6 พัฒนา ค่าตอบแทน สวัสดิการ คุณภาพและ ความมั่นคงใน ชีวิต	ด้านที่ 7 พัฒนา คุณธรรม จริยธรรม และ จรรยาบรรณ	ด้านที่ 8 พัฒนา ด้านอื่นๆ
1. คณะวิทยาศาสตร์และเทคโนโลยี	96	96	109	109	109	109	109	-
2. คณะเทคโนโลยีการเกษตรและ อุตสาหกรรมเกษตร	24	36	39	25	41	50	27	4
3. คณะวิศวกรรมศาสตร์และ สถาปัตยกรรมศาสตร์	20	20	21	21	14	-	3	4
4. คณะครุศาสตร์อุตสาหกรรม	17	18	22	5	23	23	16	12
5. คณะบริหารธุรกิจและ เทคโนโลยีสารสนเทศ	61	100	86	44	82	55	81	43
6. คณะศิลปศาสตร์	39	14	16	4	27	2	2	16
7. สถาบันวิจัยและพัฒนา	-	-	4	6	6	6	6	-
8. สำนักส่งเสริมวิชาการและ งานทะเบียน	-	-	6	4	12	11	9	1
9. สำนักวิทยบริการและ เทคโนโลยีสารสนเทศ	-	-	27	14	42	35	36	46
10. สำนักงานอธิการบดี	2	2	20	45	102	93	50	32
10.1 กองกลาง	-	-	-	3	15	23	10	2
10.2 กองบริหารงานบุคคล	-	-	-	12	13	7	8	3
10.3 กองนโยบายและแผน	-	-	6	6	6	5	5	-
10.4 กองคลัง	-	-	-	1	32	27	1	-
10.5 กองพัฒนานักศึกษา	-	-	3	8	15	20	15	3
10.6 กองบริหารทรัพยากรนันทบุรี	1	1	9	10	9	9	8	15
10.7 กองบริหารทรัพยากรสุพรรณบุรี	-	-	-	2	3	1	1	-
10.8 กองบริหารทรัพยากรวาสูกรี	-	-	-	-	4	-	-	-
10.9 สำนักคุณภาพการศึกษา	1	1	2	2	4	1	2	4
10.10 สำนักสหกิจศึกษา	-	-	-	1	1	-	-	1
10.11 สำนักงานตรวจสอบภายใน	-	-	-	-	-	-	-	4
<b>รวม</b>	<b>259</b>	<b>286</b>	<b>350</b>	<b>277</b>	<b>458</b>	<b>384</b>	<b>339</b>	<b>158</b>
<b>ร้อยละ</b>	<b>10.31</b>	<b>11.39</b>	<b>13.94</b>	<b>11.03</b>	<b>18.24</b>	<b>15.29</b>	<b>13.50</b>	<b>6.29</b>

กราฟแสดงจำนวนบุคลากรที่มีแผนความต้องการพัฒนาบุคลากร  
(ฝึกอบรม/สัมมนา/ศึกษาดูงาน) ในแต่ละด้านในปีงบประมาณ 2556



6.4.2 แผนปฏิบัติการ (Action Plan) ของแผนพัฒนาบุคลากรสายวิชาการ และสายสนับสนุน ประจำปีงบประมาณ พ.ศ. 2556 (ผลผลิตผู้สำเร็จการศึกษาด้านวิทยาศาสตร์และเทคโนโลยี และ ผลผลิตผู้สำเร็จการศึกษาด้านสังคมศาสตร์) เพื่อตอบสนองความต้องการพัฒนาตนเองของบุคลากรในสังกัดทุกหน่วยงานของมหาวิทยาลัย โดยจำแนกโครงการ/กิจกรรมเป็น 8 ด้าน ดังนี้

**ด้านที่ 1 พัฒนาตำแหน่งทางวิชาการ**

ลำดับที่	โครงการ/กิจกรรม	เป้าหมาย (คน)	งบประมาณ (บาท)
	<b>รวมทั้งสิ้น</b>	<b>80</b>	<b>76,300</b>
	<b>ผลผลิตผู้สำเร็จการศึกษาด้านสังคมศาสตร์</b>	<b>80</b>	<b>76,300</b>
	<b>คณะศิลปศาสตร์</b>	<b>30</b>	<b>40,000</b>
1	โครงการการสัมมนาเชิงปฏิบัติการการเพิ่มตำแหน่งทางวิชาการ	30	40,000
	<b>กองบริหารงานบุคคล</b>	<b>50</b>	<b>36,300</b>
2	โครงการประชุมสัมมนาเชิงปฏิบัติการเพื่อพัฒนางานวิชาการ “การเขียนผลงานวิชาการเพื่อขอกำหนดตำแหน่งทางวิชาการ”	50	36,300



## ด้านที่ 2 พัฒนาคุณภาพการเรียนการสอน

ลำดับ ที่	โครงการ/กิจกรรม	เป้าหมาย (คน)	งบประมาณ (บาท)
	รวมทั้งสิ้น	355	48,690
	ผลิตผู้สำเร็จการศึกษาด้านวิทยาศาสตร์และเทคโนโลยี	355	48,690
	คณะกรรมการศาสตร์และสถาปัตยกรรมศาสตร์	355	48,690
1	โครงการ Visiting Professor	355	48,690

## ด้านที่ 3 พัฒนางานวิจัย

ลำดับ ที่	โครงการ/กิจกรรม	เป้าหมาย (คน)	งบประมาณ (บาท)
	รวมทั้งสิ้น	240	313,950
	ผลิตผู้สำเร็จการศึกษาด้านวิทยาศาสตร์และเทคโนโลยี	90	49,740
	คณะวิทยาศาสตร์และเทคโนโลยี	90	49,740
1	โครงการอบรมเทคนิคการทำงานวิจัยโดยผู้เชี่ยวชาญจากต่างประเทศให้ได้มาตรฐานสากล	90	49,740
	ผลิตผลงานวิจัยเพื่อถ่ายทอดเทคโนโลยี	150	264,210
	คณะบริหารธุรกิจและเทคโนโลยีสารสนเทศ	60	59,210
2	โครงการการอบรมสัมมนาเชิงปฏิบัติการเพื่อพัฒนาศักยภาพนักวิจัย	60	59,210
	คณะศิลปศาสตร์	30	110,000
3	โครงการพัฒนาศักยภาพนักวิจัย	30	110,000
	สถาบันวิจัยและพัฒนา	60	95,000
4	โครงการพัฒนานักวิจัยอย่างเร่งรัด	60	95,000

## ด้านที่ 4 พัฒนาการบริหารจัดการ

ลำดับ ที่	โครงการ/กิจกรรม	เป้าหมาย (คน)	งบประมาณ (บาท)
	รวมทั้งสิ้น	140	412,200
	ผลิตผู้สำเร็จการศึกษาด้านสังคมศาสตร์	140	412,200
	คณะบริหารธุรกิจและเทคโนโลยีสารสนเทศ	50	323,500
1	โครงการพัฒนาระบบมาตรฐานการปฏิบัติงานของบุคลากรสายสนับสนุน	50	323,500
	กองบริหารงานบุคคล	90	88,700
2	โครงการประชุมเชิงปฏิบัติการการทบทวนปัญหาและอุปสรรคเพื่อนำไปสู่การปรับปรุงตามแผนปฏิบัติการกำหนดสมรรถนะ (Competency) ตำแหน่งงานของบุคลากรมหาวิทยาลัยเทคโนโลยีราชมงคลสุวรรณภูมิ	50	43,400
3	โครงการวิเคราะห์โครงสร้างและภาระงานตามกรอบของมหาวิทยาลัยเทคโนโลยีราชมงคลสุวรรณภูมิ	40	45,300

ด้านที่ 5 พัฒนาศักยภาพ สมรรถนะ และความก้าวหน้าในสายอาชีพ

ลำดับ ที่	โครงการ/กิจกรรม	เป้าหมาย (คน)	งบประมาณ (บาท)
	<b>รวมทั้งสิ้น</b>	2,225	4,945,500
	<b>โครงการเตรียมความพร้อมสู่ประชาคมอาเซียน</b>	792	1,354,020
	<b>คณะบริหารธุรกิจและเทคโนโลยีสารสนเทศ</b>	412	398,000
1	โครงการพัฒนาทักษะภาษาอังกฤษสำหรับอาจารย์สาขาวิชาการบัญชี	12	19,200
2	โครงการพัฒนาบุคลากรด้านความรู้เกี่ยวกับประเทศสมาชิกอาเซียน	200	46,800
3	โครงการพัฒนาบุคลากรด้านทักษะการใช้ภาษาในการสื่อสาร เพื่อเตรียมความพร้อมสู่ประชาคมเศรษฐกิจอาเซียน (AEC)	200	332,000
	<b>คณะวิทยาศาสตร์และเทคโนโลยี</b>	30	300,000
4	โครงการศึกษาดูงานต่างประเทศ (ในภาคพื้นเอเชียตะวันออกเฉียงใต้)	30	300,000
	<b>คณะวิศวกรรมศาสตร์และสถาปัตยกรรมศาสตร์</b>	42	34,020
5	โครงการอบรมภาษาอังกฤษเพื่อบุคลากรสายสนับสนุน	11	12,210
6	โครงการอบรมภาษาอังกฤษเพื่อบุคลากรสายวิชาการ	31	21,810
	<b>คณะศิลปศาสตร์</b>	100	46,000
7	โครงการพัฒนาภาษาอังกฤษแก่คณาจารย์ เจ้าหน้าที่ เพื่อเตรียมพร้อมเข้าสู่อาเซียน	100	46,000
	<b>กองนโยบายและแผน</b>	140	492,000
8	โครงการอบรมภาษาอังกฤษเพื่อบุคลากรในกลุ่มงานสนับสนุน	120	66,000
9	โครงการเสริมสร้างความสัมพันธ์และพัฒนาความร่วมมือกับประเทศในภูมิภาค	20	426,000
	<b>สำนักวิทยบริการและเทคโนโลยีสารสนเทศ</b>	68	84,000
10	โครงการอบรมพัฒนาศักยภาพบุคลากรด้านภาษาและการสื่อสารเพื่อเตรียมความพร้อมสู่ประชาคมอาเซียน	68	84,000
	<b>ผลิตผู้สำเร็จการศึกษาด้านวิทยาศาสตร์และเทคโนโลยี</b>	425	1,258,600
	<b>คณะครุศาสตร์อุตสาหกรรม</b>	100	300,000
11	โครงการพัฒนาบุคลากรเพื่อการทำงานที่มีประสิทธิภาพของบุคลากรคณะครุศาสตร์อุตสาหกรรม	100	300,000
	<b>คณะเทคโนโลยีการเกษตรและอุตสาหกรรมเกษตร</b>	85	255,000
12	โครงการพัฒนาศักยภาพและประสิทธิภาพการปฏิบัติงานของบุคลากรคณะเทคโนโลยีการเกษตรและอุตสาหกรรมเกษตร	85	255,000
	<b>คณะวิทยาศาสตร์และเทคโนโลยี</b>	100	300,000
13	โครงการสัมมนาพัฒนาบุคลากรคณะวิทยาศาสตร์และเทคโนโลยี	100	300,000
	<b>คณะวิศวกรรมศาสตร์และสถาปัตยกรรมศาสตร์</b>	120	330,000
14	โครงการพัฒนาศักยภาพบุคลากร คณะวิศวกรรมศาสตร์และสถาปัตยกรรมศาสตร์ ครั้งที่ 6	120	330,000

ด้านที่ 5 พัฒนาศักยภาพ สมรรถนะ และความก้าวหน้าในสายอาชีพ (ต่อ)

ลำดับ ที่	โครงการ/กิจกรรม	เป้าหมาย (คน)	งบประมาณ (บาท)
	<b>สำนักวิทยบริการและเทคโนโลยีสารสนเทศ</b>	20	73,600
15	โครงการการพัฒนาบุคลากรด้าน ICT ตามมาตรฐานสากล	20	73,600
	<b>ผลผลิตผู้สำเร็จการศึกษาด้านสังคมศาสตร์</b>	1,008	2,332,880
	<b>คณะบริหารธุรกิจและเทคโนโลยีสารสนเทศ</b>	108	138,460
16	โครงการอบรมเพื่อพัฒนาความรู้ต่อเนื่องแก่ผู้ทำบัญชี	35	16,460
17	โครงการพัฒนาศักยภาพนักวิจัยด้านการบัญชี	41	23,000
18	โครงการพัฒนาบุคลากร	32	99,000
	<b>คณะศิลปศาสตร์</b>	100	273,000
19	โครงการพัฒนาบุคลากร ประจำปี 2556	100	273,000
	<b>กองกลาง</b>	90	22,300
20	โครงการสัมมนาเชิงปฏิบัติการเพื่อพัฒนาศักยภาพบุคลากรประสานกิจกรรมเครือข่ายด้านการประชาสัมพันธ์ มทร.สุพรรณภูมิ	90	22,300
	<b>กองบริหารงานบุคคล</b>	710	1,899,120
21	โครงการประชุมสัมมนาเชิงปฏิบัติการหลักสูตรการพัฒนาผู้บริหารของมหาวิทยาลัย	60	291,820
22	โครงการพัฒนาบุคลากรหน่วยงานสนับสนุน	400	1,140,000
23	โครงการฝึกอบรมปฐมนิเทศพนักงานมหาวิทยาลัย	100	372,900
24	โครงการฝึกอบรมบุคลากรทางการศึกษา เรื่อง “ความก้าวหน้าในสายอาชีพของบุคลากรสายสนับสนุน”	50	36,300
25	โครงการสัมมนาเชิงปฏิบัติการ การเขียนแผนพัฒนารายบุคคล (Individual Development Plan)	100	58,100

ด้านที่ 6 พัฒนาค่าตอบแทน สวัสดิการ คุณภาพ และความมั่นคงในชีวิต

ลำดับ ที่	โครงการ/กิจกรรม	เป้าหมาย (คน)	งบประมาณ (บาท)
	<b>รวมทั้งสิ้น</b>	150	78,800
	<b>ผลผลิตผู้สำเร็จการศึกษาด้านสังคมศาสตร์</b>	150	78,800
	<b>กองบริหารงานบุคคล</b>	150	78,800
1	โครงการสัมมนาเชิงปฏิบัติการ เรื่อง การพัฒนาระบบการบริหารผลการปฏิบัติงานของบุคลากร (Performance Management System)	100	42,500
2	โครงการประชุมสัมมนาเชิงปฏิบัติการ เรื่อง การพัฒนาหลักเกณฑ์การเลื่อนค่าตอบแทนพนักงานมหาวิทยาลัย	50	36,300

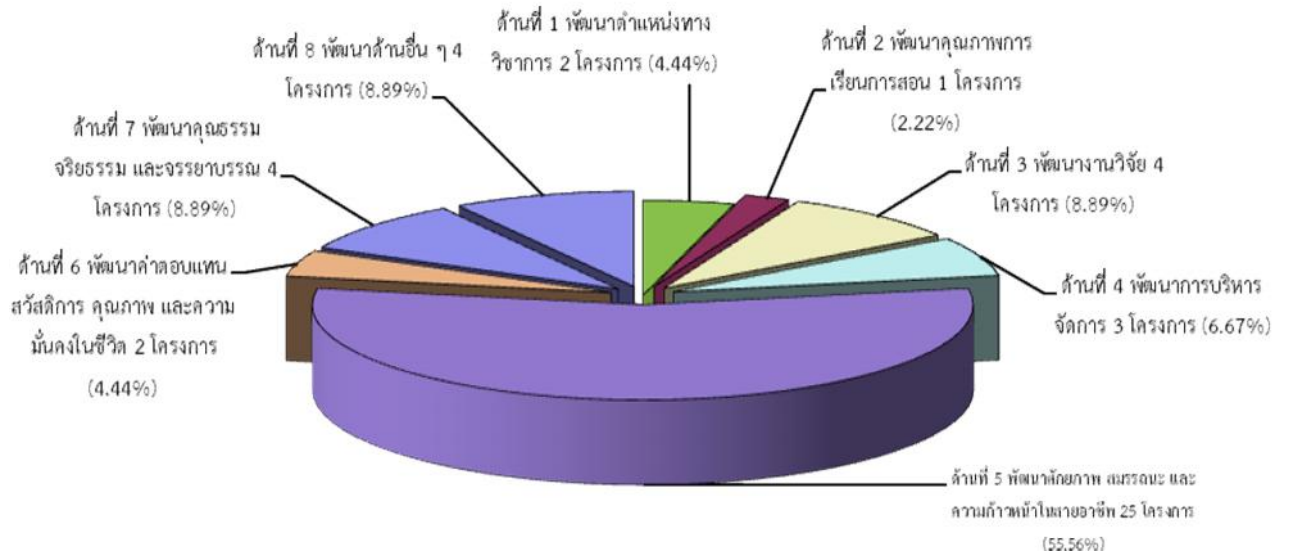
## ด้านที่ 7 พัฒนาคุณธรรม จริยธรรม และจรรยาบรรณ

ลำดับ ที่	โครงการ/กิจกรรม	เป้าหมาย (คน)	งบประมาณ (บาท)
	รวมทั้งสิ้น	340	238,100
	ผลผลิตผู้สำเร็จการศึกษาด้านวิทยาศาสตร์และเทคโนโลยี	40	35,000
	คณะวิศวกรรมศาสตร์และสถาปัตยกรรมศาสตร์	40	35,000
1	โครงการส่งเสริมจรรยาบรรณวิชาชีพคณาจารย์ฯ	40	35,000
	ผลผลิตผู้สำเร็จการศึกษาด้านสังคมศาสตร์	250	67,700
	คณะศิลปศาสตร์	100	30,000
2	โครงการส่งเสริมจรรยาบรรณของบุคลากรคณะศิลปศาสตร์	100	30,000
	กองบริหารงานบุคคล	150	37,700
3	โครงการพัฒนาคุณธรรมและจริยธรรมในการปฏิบัติงานของอาจารย์และบุคลากรทางการศึกษา	150	37,700
	ผลผลิตผลงานทำนุบำรุงศิลปวัฒนธรรม	50	135,400
	กองบริหารงานบุคคล	50	135,400
4	โครงการส่งเสริมการศึกษาธรรมและปฏิบัติธรรม “หลักสูตรวิหิงสาสมาธิ” 2	50	135,400

## ด้านที่ 8 พัฒนาด้านอื่น ๆ

ลำดับ ที่	โครงการ/กิจกรรม	เป้าหมาย (คน)	งบประมาณ (บาท)
	รวมทั้งสิ้น	116	65,500
	ผลผลิตผู้สำเร็จการศึกษาด้านวิทยาศาสตร์และเทคโนโลยี	116	65,500
	คณะเทคโนโลยีการเกษตรและอุตสาหกรรมเกษตร	50	17,000
1	โครงการพัฒนาบุคลิกภาพบุคลากรคณะเทคโนโลยีการเกษตรและอุตสาหกรรมเกษตร	50	17,000
	คณะบริหารธุรกิจและเทคโนโลยีสารสนเทศ	21	23,000
2	โครงการศึกษาดูงานด้านเทคโนโลยีสารสนเทศของคณาจารย์ภายในสาขาวิชาฯ	21	23,000
	คณะศิลปศาสตร์	15	20,000
3	โครงการอบรมเจ้าหน้าที่สายสนับสนุน	15	20,000
	กองบริหารงานบุคคล	30	5,500
4	โครงการประชุมผู้รับทุนการศึกษามหาวิทยาลัยเทคโนโลยีราชมงคลสุวรรณภูมิ	30	5,500

กราฟแสดงจำนวนโครงการตามแผนพัฒนาบุคลากรสายวิชาการ  
และสายสนับสนุนประจำปีงบประมาณ 2556 จำแนกตามหน่วยงาน



## ส่วนที่ 3

### การนำแผนพัฒนาบุคลากรมหาวิทยาลัยสู่การปฏิบัติ

#### 1. แนวทางการดำเนินงานที่สนับสนุนการนำแผนพัฒนาบุคลากรสู่การปฏิบัติ

มหาวิทยาลัยและหน่วยงานมีบทบาทในการพัฒนาบุคลากรของหน่วยงาน ซึ่งเป็นการพัฒนาบุคลากรตามเป้าหมายและภารกิจหลักของหน่วยงาน โดยพัฒนาบุคลากรให้เกิดการเรียนรู้ การพัฒนาทักษะการปฏิบัติงานในรูปแบบต่างๆ เช่น การฝึกอบรม การศึกษาต่อ การประชุม สัมมนา การสร้างกลไกในการส่งเสริมการเรียนรู้และพัฒนาตนเอง การแลกเปลี่ยนเรียนรู้ การจัดการความรู้ (Knowledge Management) การพัฒนาคุณภาพงานอย่างต่อเนื่อง และการพัฒนาศักยภาพในสายอาชีพ ตลอดจนส่งเสริมและสนับสนุนให้บุคลากรพัฒนาตนเองให้มีศักยภาพสูงขึ้นทั้งจากหน่วยงานภายใน และภายนอกองค์กร

การนำแผนพัฒนาบุคลากรไปดำเนินการให้บรรลุเป้าหมายที่กำหนดถือเป็นขั้นตอนสำคัญ ซึ่งต้องเกิดจากความร่วมมือจากบุคลากรทุกคนในหน่วยงาน ดังนั้น เพื่อให้แผนพัฒนาบุคลากรมีความสอดคล้องกันในระดับนโยบายจนถึงระดับปฏิบัติการ ตลอดจนมีแนวทางการดำเนินงานที่สนับสนุนซึ่งกันและกัน ควรดำเนินการดังนี้

**1.1 ระดับนโยบาย** มีการแต่งตั้งคณะกรรมการส่งเสริมและพัฒนาบุคลากรของมหาวิทยาลัยเพื่อทำหน้าที่กำกับดูแลนโยบายที่เกี่ยวข้องกับส่งเสริมและพัฒนาบุคลากรของมหาวิทยาลัย พิจารณากำหนดนโยบายเสนอความเห็นก่อนนำเสนอคณะกรรมการบริหารมหาวิทยาลัย เพื่อให้เกิดผลในทางปฏิบัติ

**1.2 ระดับขับเคลื่อนแผน** มีคณะ/หน่วยงาน ทำหน้าที่ในการนำนโยบายที่เกี่ยวข้องกับการส่งเสริมและพัฒนาบุคลากร รวมทั้งติดตามความก้าวหน้าและนำเสนอข้อแนะนำ รวมทั้งปัญหาอุปสรรคในการนำนโยบายไปสู่การปฏิบัติเสนอต่อคณะกรรมการส่งเสริมและพัฒนาบุคลากรของมหาวิทยาลัย

**1.3 ระดับปฏิบัติการ** บุคลากรทุกคนจะต้องรับทราบนโยบาย และนำไปปฏิบัติในส่วนที่ตนมีความเกี่ยวข้อง

#### 2. การขับเคลื่อนแผนพัฒนาบุคลากรในปี 2556 ในระดับต่างๆ ดังนี้

**2.1 ระดับมหาวิทยาลัย** เพื่อให้มีการบูรณาการแผนพัฒนาบุคลากรและแผนยุทธศาสตร์มหาวิทยาลัย และนำไปกำหนดเป็นกรอบของแผนยุทธศาสตร์มหาวิทยาลัย คณะและหน่วยงานที่เกี่ยวข้อง และใช้เป็นกรอบและแนวทางในการพิจารณาจัดสรรงบประมาณ และดูแลรับผิดชอบโครงการ/กิจกรรมในการส่งเสริมและพัฒนาบุคลากรในภาพรวมเพื่อให้เกิดผลเป็นรูปธรรม

**2.2 ระดับคณะ/หน่วยงาน** หัวหน้างานและผู้บังคับบัญชาทุกระดับมีหน้าที่โดยตรงในการพัฒนาผู้ใต้บังคับบัญชาด้วยวิธีการต่างๆ เพื่อช่วยพัฒนาขีดความสามารถ ความรอบรู้ในงานที่เกี่ยวข้อง โดยการมอบหมายภาระงานตามหน้าที่รับผิดชอบ และกำหนดตัวชี้วัดในการประเมินผลการปฏิบัติงาน กำหนดแผนการปฏิบัติงานในหน่วยงาน รวมทั้งกระตุ้นผู้ใต้บังคับบัญชาให้มีการพัฒนา และเรียนรู้ด้วยตนเองอย่างต่อเนื่อง และมีการติดตามประเมินผลการพัฒนาบุคลากรอย่างสม่ำเสมอ

**2.3 ระดับบุคคล** บุคลากรจัดทำแผนปฏิบัติราชการตามหน้าที่ที่รับผิดชอบเพื่อการตรวจติดตามและประเมินผลการปฏิบัติงาน นอกจากนั้นหัวหน้างานนำตัวชี้วัดของแผนพัฒนาบุคลากรที่เกี่ยวกับตัวบุคคลไปกำหนดในสมรรถนะระดับบุคคลเพื่อวัดผลงานระดับบุคคล และนำไปสู่การเป็นส่วนหนึ่งของการพิจารณาความดีความชอบระดับบุคคลหรือการต่อสัญญาจ้างต่อไป

# ภาคผนวก



# ภาคผนวก 1





## ภาคผนวก 2

## สรุปผลการติดตามการนำความรู้จากการทำงาน/อบรม/สัมมนา/ศึกษาดูงาน/กิจกรรม ไปใช้ประโยชน์ในการจัดการเรียนการสอนและการวัดผลการเรียนรู้ของนักศึกษา หรือนำไปใช้ประโยชน์ในการปฏิบัติงาน (รายบุคคล)

ในรอบปีงบประมาณ 2555 (1 ตุลาคม 2554 - 30 กันยายน 2555)

กอง/สถาบัน/สำนัก/วิทยาลัย/คณะ.....

ลำดับที่	ชื่อ-นามสกุล	กลุ่มบุคลากร (ใส่เครื่องหมาย ✓ ในช่อง)		ประเภทบุคลากร (ใส่เครื่องหมาย ✓ ในช่อง)				สรุปผลการนำความรู้ที่ได้จากโครงการไปใช้ประโยชน์ในส่วนของผู้บังคับบัญชาชั้นต้น (จำนวนโครงการ)	สำหรับงานวิชาการ		สำหรับงานสนับสนุน		สรุปผลการประเมินการนำความรู้ที่ได้จากโครงการไปใช้ประโยชน์ โดยผู้บังคับบัญชาชั้นต้น ในส่วนของผู้บังคับบัญชาชั้นต้น (จำนวนโครงการ)		
		วิชาการ	สนับสนุน	ข้าราชการ	ลูกจ้างประจำ	พนักงานมหาวิทยาลัย	พนักงานราชการ		ลูกจ้างชั่วคราว	โครงการที่เข้าร่วม (โครงการ)	สำหรับงานวิชาการ			สำหรับงานสนับสนุน	
											ยังไม่ได้นำไปใช้ประโยชน์ด้านการเรียนการสอน	นำไปใช้ประโยชน์ด้านการเรียนการสอน		ยังไม่ได้นำไปใช้ประโยชน์ด้านการเรียนการสอน	นำไปใช้ประโยชน์ด้านการเรียนการสอน

ลงชื่อ.....คณบดี/ผู้อำนวยการ

(.....)

ตำแหน่ง.....

คณบดีคณะ/ผู้อำนวยการ.....

แบบติดตามการนำความรู้จากโครงการประชุม/อบรม/สัมมนา/ศึกษาดูงาน/กิจกรรม ไปใช้ประโยชน์ในการจัดการเรียนการสอนและการพัฒนาการเรียนรู้อย่างมีประสิทธิภาพ หรือนำไปใช้ประโยชน์ในการปฏิบัติงาน (รายละเอียด)

ในรอบปีงบประมาณ 2555 (1 ตุลาคม 2554 - 30 กันยายน 2555)

1. กลุ่มบุคลากร  วิชาการ  สนับสนุน

2. ประเภทบุคลากร  ช่างครุ  ลูกจ้างประจำ  พนักงานราชการ  ลูกจ้างชั่วคราว

3. ชื่อ-นามสกุล..... ตำแหน่ง..... สำนัก/ฝ่าย/งาน/สาขาวิชา..... สำนัก/สถาบัน/สำนัก/วิทยาลัย/คณะ.....

4. กิจกรรมการพัฒนาตนเองในปีงบประมาณ 2555

ลำดับที่	ชื่อโครงการที่เข้าร่วม	ช่วงเวลาที่ใช้ร่วมโครงการ	หน่วยงานที่จัดโครงการ	สรุปการนำความรู้ที่ได้จากโครงการไปใช้ประโยชน์	ประเมินการนำความรู้ที่ได้จากโครงการไปใช้ประโยชน์ โดยผู้บังคับบัญชาชั้นต้น
				<b>ส่วนรับงานวิจัย</b> <input type="checkbox"/> ยังไม่ได้นำไปใช้ประโยชน์ด้านการเรียนการสอน <input type="checkbox"/> นำไปใช้ประโยชน์ด้านการเรียนการสอน ดังนี้	<b>ส่วนรับงานวิจัย</b> <input type="checkbox"/> ยังไม่ได้นำไปใช้ประโยชน์ด้านการเรียนการสอน <input type="checkbox"/> นำไปใช้ประโยชน์ด้านการเรียนการสอน ความคิดเห็นเพิ่มเติม.....
				<b>ส่วนรับงานสนับสนุน</b> <input type="checkbox"/> ยังไม่ได้นำไปใช้ประโยชน์ด้านการปฏิบัติงาน <input type="checkbox"/> นำไปใช้ประโยชน์ด้านการปฏิบัติงาน ดังนี้	<b>ส่วนรับงานสนับสนุน</b> <input type="checkbox"/> ยังไม่ได้นำไปใช้ประโยชน์ด้านการปฏิบัติงาน <input type="checkbox"/> นำไปใช้ประโยชน์ด้านการปฏิบัติงาน ความคิดเห็นเพิ่มเติม.....
				<b>ส่วนรับงานวิจัย</b> <input type="checkbox"/> ยังไม่ได้นำไปใช้ประโยชน์ด้านการเรียนการสอน <input type="checkbox"/> นำไปใช้ประโยชน์ด้านการเรียนการสอน ดังนี้	<b>ส่วนรับงานวิจัย</b> <input type="checkbox"/> ยังไม่ได้นำไปใช้ประโยชน์ด้านการเรียนการสอน <input type="checkbox"/> นำไปใช้ประโยชน์ด้านการเรียนการสอน ความคิดเห็นเพิ่มเติม.....
				<b>ส่วนรับงานสนับสนุน</b> <input type="checkbox"/> ยังไม่ได้นำไปใช้ประโยชน์ด้านการปฏิบัติงาน <input type="checkbox"/> นำไปใช้ประโยชน์ด้านการปฏิบัติงาน ดังนี้	<b>ส่วนรับงานสนับสนุน</b> <input type="checkbox"/> ยังไม่ได้นำไปใช้ประโยชน์ด้านการปฏิบัติงาน <input type="checkbox"/> นำไปใช้ประโยชน์ด้านการปฏิบัติงาน ความคิดเห็นเพิ่มเติม.....

ลงชื่อ.....ผู้รายงานผลการนำความรู้ไปใช้

(.....)

ตำแหน่ง.....

ลงชื่อ.....ผู้ประเมิน (ผู้บังคับบัญชาชั้นต้น)

(.....)

ตำแหน่ง.....

**หมายเหตุ** การประเมินการนำความรู้ที่ได้ไปใช้ประโยชน์ของแต่ละโครงการที่เข้าร่วมโดยผู้บังคับบัญชาระดับต้น**กรณีเป็นผู้ประเมินงานวิจัย** ให้ประเมินโดยผู้อำนวยกร, รองคณบดี **กรณีเป็นผู้ประเมินงานสนับสนุน** โดยคณบดี/ผู้อำนวยการ **กรณีเป็นผู้ประเมินงานวิจัย/งานสนับสนุน** ไม่ต้องให้ผู้ใดกรอกใบประเมินในส่วนของผู้บังคับบัญชาระดับต้น (กบ.สอ. จะเสนอให้รองอธิการบดี/อธิการบดีเป็นผู้ประเมินต่อไป)

## ภาคผนวก 3

สรุปผลการติดตามการนำความรู้จากภาคการศึกษาต่อไปใช้ประโยชน์ในการจัดการเรียนการสอนและกรณีศึกษา (รายบุคคล เฉพาะผู้สำเร็จการศึกษาในปีการศึกษา 2554)

ในรอบปีงบประมาณ 2555 (1 ตุลาคม 2554 - 30 กันยายน 2555)

กอง/สถาบัน/สำนัก/วิทยาลัย/คณะ.....

ลำดับที่	ชื่อ-นามสกุล	กลุ่มบุคลากร (ใส่เครื่องหมาย ✓ ในช่อง)	ชื่อ-นามสกุล	ประเภทบุคลากร (ใส่เครื่องหมาย ✓ ในช่อง)				ระดับการศึกษาที่จบ ในปีการศึกษา 2554 (ใส่เครื่องหมาย ✓ ในช่อง)		สรุปการนำความรู้ที่ได้จากภาคการศึกษาต่อ ไปใช้ ประโยชน์ในส่วนของผู้รายงานกรอก (ใส่ เครื่องหมาย ✓ ในช่อง)		สรุปผลการประเมินการนำความรู้ที่ได้จาก การศึกษาต่อ ไปใช้ประโยชน์ โดยผู้บังคับบัญชา ชั้นต้น ในส่วนของผู้บังคับบัญชาชั้นต้นกรอก (ใส่ เครื่องหมาย ✓ ในช่อง)	
				ข้าราชการ	ลูกจ้าง	พนักงาน	พนักงาน พนักงน	ลูกจ้าง ชั่วคราว	ปริญญา โท	ปริญญา เอก	ยังไม่ได้ นำไปใช้ ประโยชน์ ด้านการ เรียนการสอน	ยังไม่ได้ นำไปใช้ ประโยชน์ ด้านการ เรียนการสอน	นำไปใช้ ประโยชน์ ด้านการ เรียน การสอน
		วิชาการ	สนับสนุน										

ลงชื่อ.....คนเบเต้ผู้กำ

(.....)

ตำแหน่ง.....

คนเบเต้คณะ/ผู้อำนวยการ.....



แบบติดตามการนำความรู้จากการศึกษาต่อไปนี้ไปใช้ประโยชน์ในการจัดการเรียนการสอนและการวัดผลการเรียนรู้ของนักศึกษา หรือนำไปใช้ประโยชน์ในการปฏิบัติงาน (รายบุคคล เฉพาะผู้สำเร็จการศึกษาในปีการศึกษา 2554)

ในรูปของปีงบประมาณ 2555 (1 ตุลาคม 2554 - 30 กันยายน 2555)

1. กลุ่มบุคลากร  วิชาการ  สนับสนุน
2. ประเภทบุคลากร  ข้าราชการ  ลูกจ้างประจำ  พนักงานมหาวิทยาลัย  พนักงานราชการ  ลูกจ้างชั่วคราว
3. ชื่อ-นามสกุล..... ตำแหน่ง.....สังกัด ฝ่ายงาน/สาขาวิชา.....กอง/สถาบัน/วิทยาลัย/คณะ.....
4. ข้อมูลการนำความรู้จากการศึกษาต่อไปนี้ไปใช้ประโยชน์ในปีงบประมาณ 2555

ระดับการศึกษาที่จบในปีการศึกษา 2554	ชื่อคุณวุฒิ/ชื่อการศึกษา/สาขาวิชาที่จบการศึกษา	วันเดือน/ปี ที่สำเร็จการศึกษา	มหาวิทยาลัยที่จบการศึกษา	ทุนการศึกษา		สรุปการนำความรู้ที่ได้จากการศึกษาต่อไปนี้ไปใช้ประโยชน์ (หากเขียนเพิ่มเติมไม่พอ สามารถทำใบแทรกเพิ่มเติมได้)	ประเมินการนำความรู้ที่ได้จากการศึกษาต่อไปนี้ไปใช้ประโยชน์ โดยผู้บังคับบัญชาชั้นต้น (หากเขียนเพิ่มเติมไม่พอ สามารถทำ ใบแทรกเพิ่มเติมได้)
				ไม่ได้รับทุนการศึกษา (ใส่เครื่องหมาย ✓ ในช่องนี้)	ทุนการศึกษาที่ได้รับ		
						<b>สัมมนางานวิชาการ</b> <input type="checkbox"/> ยังไม่ได้นำไปใช้ประโยชน์ด้านการเรียนการสอน <input type="checkbox"/> นำไปใช้ประโยชน์ด้านการเรียนการสอน ดังนี้ ความคิดเห็นเพิ่มเติม.....	<b>สัมมนางานวิชาการ</b> <input type="checkbox"/> ยังไม่ได้นำไปใช้ประโยชน์ด้านการเรียนการสอน <input type="checkbox"/> นำไปใช้ประโยชน์ด้านการเรียนการสอน ความคิดเห็นเพิ่มเติม.....
						<b>สัมมนางานสนับสนุน</b> <input type="checkbox"/> ยังไม่ได้นำไปใช้ประโยชน์ด้านการปฏิบัติงาน <input type="checkbox"/> นำไปใช้ประโยชน์ด้านการปฏิบัติงาน ดังนี้ ความคิดเห็นเพิ่มเติม.....	<b>สัมมนางานสนับสนุน</b> <input type="checkbox"/> ยังไม่ได้นำไปใช้ประโยชน์ด้านการปฏิบัติงาน <input type="checkbox"/> นำไปใช้ประโยชน์ด้านการปฏิบัติงาน ความคิดเห็นเพิ่มเติม.....

ลงชื่อ.....ผู้รายงานผลการนำความรู้ไปใช้  
 (.....)  
 ตำแหน่ง.....  
 ลงชื่อ.....ผู้ประเมิน (ผู้บังคับบัญชาชั้นต้น)  
 (.....)  
 ตำแหน่ง.....

**หมายเหตุ** การประเมินการนำความรู้ที่ได้ไปใช้ประโยชน์ของแต่ละโครงการที่เข้าร่วมโดยผู้บังคับบัญชามีทั้งประเมินโดยหัวหน้างาน/ฝ่าย, หัวหน้าสาขาวิชา **กรณีเป็นสัมมนางานวิชาการ** ให้ประเมินโดยผู้อำนวยการ, รองคณบดี **กรณีเป็นรองคณบดี/ผู้ช่วยคณบดี/ผู้ช่วยคณบดี/ผู้อำนวยการ** กรณีเป็นคณบดี/ผู้ช่วยคณบดี/รองคณบดี ไม่ต้องให้ผู้ใดกรอกในส่วนของผู้ประเมินในส่วนของผู้บังคับบัญชาชั้นต้น (กบ.สอ. จะเสนอให้