



# แผนพัฒนาบุคลากร

ประจำปีงบประมาณ พ.ศ. 2555

มหาวิทยาลัยเทคโนโลยีราชมงคลสุวรรณภูมิ

จัดทำโดย

กองบริหารงานบุคคล สำนักงานอธิการบดี

มหาวิทยาลัยเทคโนโลยีราชมงคลสุวรรณภูมิ

## คำนำ

แผนพัฒนาบุคลากรมหาวิทยาลัยเทคโนโลยีราชมงคลสุวรรณภูมิ ประจำปีงบประมาณ พ.ศ. 2555 ฉบับนี้ จัดทำขึ้นภายใต้ร่างแผนการพัฒนามหาวิทยาลัยเทคโนโลยีราชมงคลสุวรรณภูมิ ระยะ 5 ปี (พ.ศ. 2555 – 2559) ร่างแผนพัฒนามหาวิทยาลัยเทคโนโลยีราชมงคลสุวรรณภูมิ พ.ศ. 2553 – 2556 (ปรับแก้ไขวันที่ 12 กันยายน 2553 ตามข้อเสนอแนะจากสภามหาวิทยาลัยเทคโนโลยีราชมงคลสุวรรณภูมิ ครั้งที่ 8/2553 วันที่ 11 กันยายน 2553) แผนพัฒนาบุคลากรระยะ 5 ปี (พ.ศ. 2551 – 2555) และแผนพัฒนาบุคลากรประจำปี 2554 มหาวิทยาลัยเทคโนโลยีราชมงคลสุวรรณภูมิ

เนื่องจากทรัพยากรบุคคลนับเป็นทรัพยากรที่มีคุณค่ามากที่สุดของมหาวิทยาลัย เพราะเป็นผู้ผลักดัน ให้ภารกิจต่างๆ ของมหาวิทยาลัยสำเร็จลุล่วงตามวัตถุประสงค์ ดังนั้น การส่งเสริมให้บุคลากรมีความรู้ ความสามารถ ทักษะที่จำเป็นต่อการปฏิบัติงาน มีสมรรถนะสอดคล้องตามเป้าหมายและยุทธศาสตร์ของ มหาวิทยาลัย ตลอดจนมีคุณลักษณะที่พึงประสงค์และมีทัศนคติที่ดีต่อมหาวิทยาลัย จะทำให้ผลการปฏิบัติงาน สัมฤทธิ์ผล มหาวิทยาลัยเจริญก้าวหน้าและเกิดการพัฒนาอย่างต่อเนื่อง

การจัดทำแผนพัฒนาบุคลากรของมหาวิทยาลัยฉบับนี้ ได้รับความร่วมมือเป็นอย่างดีจากทุกหน่วยงานที่ได้ ร่วมกันวิเคราะห์ข้อมูลเกี่ยวกับการพัฒนาบุคลากรตามแนวทางแผนพัฒนาบุคลากรระยะ 5 ปี (พ.ศ. 2551 – 2555) ของมหาวิทยาลัย รวมทั้งแผนการจัดทำโครงการ/กิจกรรมต่างๆ เพื่อพัฒนาบุคลากรในทุกระดับ ให้สามารถปฏิบัติงานได้อย่างมีประสิทธิภาพ จึงหวังเป็นอย่างยิ่งว่า แผนพัฒนาบุคลากรฉบับนี้จะเป็นแนวทาง ในการดำเนินงานด้านการพัฒนาบุคลากรได้อย่างมีประสิทธิภาพและประสิทธิผลต่อไป

กองบริหารงานบุคคล สำนักงานอธิการบดี  
มหาวิทยาลัยเทคโนโลยีราชมงคลสุวรรณภูมิ

มกราคม 2555

# สารบัญ

|                                                                                                            | หน้า |
|------------------------------------------------------------------------------------------------------------|------|
| บทสรุปสำหรับผู้บริหาร                                                                                      | 1    |
| ส่วนที่ 1 ข้อมูลพื้นฐานและข้อมูลบุคลากรมหาวิทยาลัยเทคโนโลยีราชมงคลสุวรรณภูมิ                               | 4    |
| 1. ข้อมูลพื้นฐานมหาวิทยาลัยเทคโนโลยีราชมงคลสุวรรณภูมิ                                                      | 4    |
| 1.1 สถานภาพปัจจุบัน                                                                                        | 4    |
| 1.2 วิสัยทัศน์และพันธกิจ                                                                                   | 4    |
| 1.3 โครงสร้างการแบ่งส่วนราชการและการบริหารงาน                                                              | 4    |
| 1.4 ประเด็นยุทธศาสตร์และกลยุทธ์หลักตามแผนพัฒนามหาวิทยาลัยด้านการพัฒนาบุคลากร                               | 7    |
| 1.5 สมรรถนะหลักของบุคลากรมหาวิทยาลัยเทคโนโลยีราชมงคลสุวรรณภูมิ                                             | 7    |
| 1.6 จำนวนสาขาวิชาที่เปิดสอนในปัจจุบัน                                                                      | 8    |
| 1.7 รายชื่อหลักสูตร/สาขาวิชาที่คณะ/วิทยาลัยมีแผนจะเปิดสอนในปีการศึกษา 2555                                 | 10   |
| 1.8 จำนวนนักศึกษาปัจจุบันจำแนกตามสาขาวิชา                                                                  | 14   |
| 1.9 ประมาณการจำนวนนักศึกษาใหม่ที่จะรับในปีการศึกษา 2555 จำแนกตามสาขาวิชา                                   | 20   |
| 1.10 จำนวนนักศึกษาปัจจุบันปีการศึกษา 2554 และประมาณการนักศึกษาใหม่ที่จะรับในปีการศึกษา 2555<br>จำแนกตามคณะ | 24   |
| 2. ข้อมูลบุคลากรปัจจุบัน                                                                                   | 25   |
| 2.1 จำนวนบุคลากรปัจจุบันจำแนกตามประเภทและศูนย์                                                             | 25   |
| 2.2 จำนวนบุคลากรสายวิชาการจำแนกตามประเภทและสังกัด                                                          | 26   |
| 2.3 จำนวนบุคลากรสายวิชาการจำแนกตามสังกัด สาขาวิชา ตำแหน่งทางวิชาการ และวุฒิการศึกษา                        | 27   |
| 2.4 จำนวนบุคลากรสายสนับสนุนจำแนกตามสังกัดและคุณวุฒิ                                                        | 30   |
| 2.5 จำนวนบุคลากรที่อยู่ระหว่างศึกษาต่อถึงผูกพันปีการศึกษา 2554                                             | 31   |
| 2.6 จำนวนบุคลากรที่ศึกษาต่อที่คาดว่าจะสำเร็จการศึกษาในปีการศึกษา 2555                                      | 33   |
| 2.7 จำนวนข้าราชการสายวิชาการและสายสนับสนุนที่เกษียณอายุราชการประจำปีงบประมาณ 2554 และ 2555                 | 35   |
| ส่วนที่ 2 แผนพัฒนาบุคลากรมหาวิทยาลัยเทคโนโลยีราชมงคลสุวรรณภูมิ                                             | 36   |
| 1. หลักการและเหตุผล                                                                                        | 36   |
| 2. วัตถุประสงค์ของแผนพัฒนาบุคลากร                                                                          | 36   |
| 3. เป้าหมายการดำเนินงานตามแผนพัฒนาบุคลากร                                                                  | 36   |
| 4. แนวทางการดำเนินกิจกรรมการพัฒนาบุคลากร                                                                   | 37   |
| 5. การติดตามประเมินผล                                                                                      | 38   |

|                                                                                                                                                             |    |
|-------------------------------------------------------------------------------------------------------------------------------------------------------------|----|
| 6. การพัฒนาบุคลากรตามแผนพัฒนาบุคลากร                                                                                                                        | 38 |
| 6.1 แผนพัฒนาบุคลากรด้านการอัตรากำลังประจำปีงบประมาณ 2555                                                                                                    | 39 |
| 6.2 แผนการพัฒนาบุคลากรด้านการศึกษาต่อสายวิชาการและสายสนับสนุนปี 2555                                                                                        | 40 |
| 6.3 แผนพัฒนาบุคลากรด้านตำแหน่งทางวิชาการปี 2555                                                                                                             | 42 |
| 6.4 แผนพัฒนาบุคลากรสายวิชาการและสายสนับสนุน (ฝึกอบรม/สัมมนา/ศึกษาดูงาน) ปี 2555                                                                             | 44 |
| <b>ส่วนที่ 3 การนำแผนพัฒนาบุคลากรมหาวิทยาลัยสู่การปฏิบัติ</b>                                                                                               | 51 |
| <b>1. แนวทางการดำเนินงานที่สนับสนุนการนำแผนพัฒนาบุคลากรสู่การปฏิบัติ</b>                                                                                    | 51 |
| 1.1 ระดับนโยบาย                                                                                                                                             | 51 |
| 1.2 ระดับขับเคลื่อนแผน                                                                                                                                      | 51 |
| 1.3 ระดับปฏิบัติการ                                                                                                                                         | 51 |
| <b>2. การขับเคลื่อนแผนพัฒนาบุคลากรในปีงบประมาณ 2555 ในระดับต่าง ๆ ดังนี้</b>                                                                                | 51 |
| 2.1 ระดับมหาวิทยาลัย                                                                                                                                        | 51 |
| 2.2 ระดับคณะ/หน่วยงาน                                                                                                                                       | 52 |
| 2.3 ระดับบุคคล                                                                                                                                              | 52 |
| <b>ภาคผนวก</b>                                                                                                                                              | 53 |
| ภาคผนวก 1 แบบฟอร์มการจัดทำข้อมูลแผนพัฒนาบุคลากรประจำปี 2555 - 2556                                                                                          |    |
| ภาคผนวก 2 แบบฟอร์มการติดตามการนำความรู้จากการประชุม/อบรม/สัมมนา/ศึกษาดูงาน/กิจกรรม<br>ไปใช้ประโยชน์ในการจัดการเรียนการสอนหรือนำไปใช้ประโยชน์ในการปฏิบัติงาน |    |
| ภาคผนวก 3 แบบฟอร์มการติดตามการนำความรู้จากการศึกษาต่อไปใช้ประโยชน์ในการจัดการเรียนการสอน<br>หรือนำไปใช้ประโยชน์ในการปฏิบัติงาน                              |    |

# สารบัญตาราง

|                |                                                                                                       | หน้า |
|----------------|-------------------------------------------------------------------------------------------------------|------|
| ตารางที่ 1.6.1 | จำนวนสาขาวิชาที่เปิดสอนในปัจจุบัน คณะครุศาสตร์อุตสาหกรรม                                              | 8    |
| ตารางที่ 1.6.2 | จำนวนสาขาวิชาที่เปิดสอนในปัจจุบัน คณะเทคโนโลยีการเกษตรและอุตสาหกรรมเกษตร                              | 8    |
| ตารางที่ 1.6.3 | จำนวนสาขาวิชาที่เปิดสอนในปัจจุบัน คณะบริหารธุรกิจและเทคโนโลยีสารสนเทศ                                 | 9    |
| ตารางที่ 1.6.4 | จำนวนสาขาวิชาที่เปิดสอนในปัจจุบัน คณะวิทยาศาสตร์และเทคโนโลยี                                          | 9    |
| ตารางที่ 1.6.5 | จำนวนสาขาวิชาที่เปิดสอนในปัจจุบัน คณะวิศวกรรมศาสตร์และสถาปัตยกรรมศาสตร์                               | 9    |
| ตารางที่ 1.6.6 | จำนวนสาขาวิชาที่เปิดสอนในปัจจุบัน คณะศิลปศาสตร์                                                       | 10   |
| ตารางที่ 1.6.7 | จำนวนสาขาวิชาที่เปิดสอนในปัจจุบัน วิทยาลัยการจัดการ                                                   | 10   |
| ตารางที่ 1.7.1 | รายชื่อหลักสูตร/สาขาวิชา ที่มีแผนจะเปิดสอนในปีการศึกษา 2555<br>คณะครุศาสตร์อุตสาหกรรม                 | 10   |
| ตารางที่ 1.7.2 | รายชื่อหลักสูตร/สาขาวิชา ที่มีแผนจะเปิดสอนในปีการศึกษา 2555<br>คณะเทคโนโลยีการเกษตรและอุตสาหกรรมเกษตร | 11   |
| ตารางที่ 1.7.3 | รายชื่อหลักสูตร/สาขาวิชา ที่มีแผนจะเปิดสอนในปีการศึกษา 2555<br>คณะบริหารธุรกิจและเทคโนโลยีสารสนเทศ    | 12   |
| ตารางที่ 1.7.4 | รายชื่อหลักสูตร/สาขาวิชา ที่มีแผนจะเปิดสอนในปีการศึกษา 2555<br>คณะวิทยาศาสตร์และเทคโนโลยี             | 12   |
| ตารางที่ 1.7.5 | รายชื่อหลักสูตร/สาขาวิชา ที่มีแผนจะเปิดสอนในปีการศึกษา 2555<br>คณะวิศวกรรมศาสตร์และสถาปัตยกรรมศาสตร์  | 13   |
| ตารางที่ 1.7.6 | รายชื่อหลักสูตร/สาขาวิชา ที่มีแผนจะเปิดสอนในปีการศึกษา 2555<br>คณะศิลปศาสตร์                          | 14   |
| ตารางที่ 1.7.7 | รายชื่อหลักสูตร/สาขาวิชา ที่มีแผนจะเปิดสอนในปีการศึกษา 2555<br>วิทยาลัยการจัดการ                      | 14   |
| ตารางที่ 1.8.1 | จำนวนนักศึกษาปัจจุบันจำแนกตามสาขาวิชา คณะครุศาสตร์อุตสาหกรรม                                          | 14   |
| ตารางที่ 1.8.2 | จำนวนนักศึกษาปัจจุบันจำแนกตามสาขาวิชา คณะเทคโนโลยีการเกษตรและอุตสาหกรรมเกษตร                          | 15   |
| ตารางที่ 1.8.3 | จำนวนนักศึกษาปัจจุบันจำแนกตามสาขาวิชา คณะบริหารธุรกิจและเทคโนโลยีสารสนเทศ                             | 16   |
| ตารางที่ 1.8.4 | จำนวนนักศึกษาปัจจุบันจำแนกตามสาขาวิชา คณะวิทยาศาสตร์และเทคโนโลยี                                      | 17   |
| ตารางที่ 1.8.5 | จำนวนนักศึกษาปัจจุบันจำแนกตามสาขาวิชา คณะวิศวกรรมศาสตร์และสถาปัตยกรรมศาสตร์                           | 18   |
| ตารางที่ 1.8.6 | จำนวนนักศึกษาปัจจุบันจำแนกตามสาขาวิชา คณะศิลปศาสตร์                                                   | 19   |

# สารบัญตาราง

|                |                                                                                                                                                                                                        | หน้า |
|----------------|--------------------------------------------------------------------------------------------------------------------------------------------------------------------------------------------------------|------|
| ตารางที่ 1.8.7 | จำนวนนักศึกษาปัจจุบันจำแนกตามสาขาวิชา วิทยาลัยการจัดการ                                                                                                                                                | 20   |
| ตารางที่ 1.9   | ประมาณการจำนวนนักศึกษาใหม่ที่จะรับในปีการศึกษา 2555 จำแนกตามสาขาวิชา                                                                                                                                   | 20   |
| ตารางที่ 1.10  | จำนวนนักศึกษาปัจจุบันปีการศึกษา 2554 และประมาณการนักศึกษาใหม่ที่จะรับในปีการศึกษา 2555 จำแนกตามคณะ                                                                                                     | 24   |
| ตารางที่ 2.1   | จำนวนบุคลากรปัจจุบันจำแนกตามประเภทและศูนย์                                                                                                                                                             | 25   |
| ตารางที่ 2.2   | จำนวนบุคลากรสายวิชาการจำแนกตามประเภทและสังกัด                                                                                                                                                          | 26   |
| ตารางที่ 2.3   | จำนวนบุคลากรสายวิชาการจำแนกตามสังกัด สาขาวิชา ตำแหน่งทางวิชาการ และวุฒิการศึกษา                                                                                                                        | 27   |
| ตารางที่ 2.4   | จำนวนบุคลากรสายสนับสนุนจำแนกตามสังกัดและคุณวุฒิ                                                                                                                                                        | 30   |
| ตารางที่ 2.5   | จำนวนบุคลากรที่อยู่ระหว่างศึกษาต่อถึงผูกพันปีการศึกษา 2554                                                                                                                                             | 31   |
| ตารางที่ 2.6   | จำนวนบุคลากรที่ศึกษาต่อที่คาดว่าจะสำเร็จการศึกษาในปีการศึกษา 2555                                                                                                                                      | 33   |
| ตารางที่ 2.7   | จำนวนข้าราชการสายวิชาการและสายสนับสนุนที่เกษียณอายุราชการประจำปีงบประมาณ พ.ศ. 2554 และ 2555                                                                                                            | 35   |
| ตารางที่ 6.1.1 | ตารางข้อมูลพนักงานมหาวิทยาลัยอัตราใหม่ และทดแทนอัตราเกษียณ/ว่าง ที่เสนอของงบประมาณ<br>รายจ่ายประจำปี พ.ศ. 2555 จำแนกตามสายวิชาการ/สายสนับสนุนและวุฒิการศึกษาที่จะรับ                                   | 39   |
| ตารางที่ 6.2.1 | ตารางแสดงจำนวนบุคลากรที่มหาวิทยาลัยอนุญาตให้ไปสอบฯ ตามแผนพัฒนาบุคลากร<br>ด้านศึกษาต่อปี 2554                                                                                                           | 40   |
| ตารางที่ 6.2.2 | ตารางแสดงจำนวนบุคลากรที่มีแผนศึกษาต่อในปี 2555                                                                                                                                                         | 40   |
| ตารางที่ 6.3   | แผนพัฒนาบุคลากรด้านตำแหน่งทางวิชาการปี 2555                                                                                                                                                            | 42   |
| ตารางที่ 6.4.1 | สรุปจำนวนบุคลากรที่มีแผนความต้องการพัฒนาบุคลากร (ฝึกอบรม/สัมมนา/ศึกษาดูงาน)<br>ในแต่ละด้านในปี 2555 จำแนกตามหน่วยงาน                                                                                   | 44   |
| ตารางที่ 6.4.2 | แผนปฏิบัติการ (Action Plan) ของแผนพัฒนาบุคลากรสายวิชาการ และสายสนับสนุน<br>ประจำปีงบประมาณ พ.ศ. 2555 (ผลผลิตผู้สำเร็จการศึกษาด้านวิทยาศาสตร์และเทคโนโลยี<br>และผลผลิตผู้สำเร็จการศึกษาด้านสังคมศาสตร์) | 46   |

# สารบัญแผนภูมิ

|                    | หน้า                                                                                                                                                                                                    |
|--------------------|---------------------------------------------------------------------------------------------------------------------------------------------------------------------------------------------------------|
| แผนภูมิที่ 1.3.1   | แผนภูมิโครงสร้างการแบ่งส่วนราชการ 6                                                                                                                                                                     |
| แผนภูมิที่ 1.3.2   | แผนภูมิโครงสร้างการบริหารงาน 6                                                                                                                                                                          |
| แผนภูมิที่ 1.10.1  | กราฟแสดงจำนวนนักศึกษาปัจจุบัน ปีการศึกษา 2554 24                                                                                                                                                        |
| แผนภูมิที่ 1.10.2  | กราฟแสดงประมาณการจำนวนนักศึกษาใหม่ที่จะรับในปีการศึกษา 2555 จำแนกตามคณะ 24                                                                                                                              |
| แผนภูมิที่ 2.1.1   | กราฟแสดงจำนวนบุคลากรปัจจุบันจำแนกตามประเภทและศูนย์ 25                                                                                                                                                   |
| แผนภูมิที่ 2.2.1   | กราฟแสดงจำนวนบุคลากรสายวิชาการจำแนกตามประเภทและสังกัด 26                                                                                                                                                |
| แผนภูมิที่ 2.3.1   | กราฟแสดงจำนวนบุคลากรสายวิชาการจำแนกตามสังกัดและตำแหน่งทางวิชาการ 29                                                                                                                                     |
| แผนภูมิที่ 2.3.2   | กราฟแสดงจำนวนบุคลากรสายวิชาการจำแนกตามสังกัดและคุณวุฒิการศึกษา 29                                                                                                                                       |
| แผนภูมิที่ 2.4.1   | กราฟแสดงจำนวนบุคลากรสายสนับสนุนจำแนกตามสังกัดและคุณวุฒิการศึกษา 31                                                                                                                                      |
| แผนภูมิที่ 2.5.1   | กราฟแสดงจำนวนบุคลากรที่อยู่ระหว่างศึกษาต่อถึงผูกพันปีการศึกษา 2554 จำแนกตามสังกัด และคุณวุฒิที่ศึกษาต่อ 33                                                                                              |
| แผนภูมิที่ 2.6.1   | กราฟแสดงจำนวนบุคลากรที่คาดว่าจะสำเร็จการศึกษาในปีการศึกษา 2555 จำแนกตามสังกัด และคุณวุฒิที่จะสำเร็จการศึกษา 34                                                                                          |
| แผนภูมิที่ 2.7.1   | กราฟแสดงจำนวนข้าราชการสายวิชาการและสายสนับสนุนที่เกษียณอายุราชการ ประจำปีงบประมาณ พ.ศ. 2554 และ 2555 35                                                                                                 |
| แผนภูมิที่ 6.2.2.1 | กราฟแสดงแผนพัฒนาบุคลากรด้านการศึกษาต่อสายวิชาการและสายสนับสนุนปีงบประมาณ 2555 จำแนกตามหน่วยงานและคุณวุฒิที่จะศึกษาต่อ 42                                                                                |
| แผนภูมิที่ 6.3.1   | กราฟแสดงแผนพัฒนาบุคลากรด้านตำแหน่งทางวิชาการปี 2555 จำแนกตามคณะและ ตำแหน่งทางวิชาการที่จะเสนอขอ 43                                                                                                      |
| แผนภูมิที่ 6.4.1.1 | กราฟแสดงจำนวนบุคลากรที่มีแผนความต้องการพัฒนาบุคลากร (ฝึกอบรม/สัมมนา/ศึกษาดูงาน) ในแต่ละด้านในปีงบประมาณ 2555 45                                                                                         |
| แผนภูมิที่ 6.4.2.1 | กราฟแสดงจำนวนโครงการตามแผนพัฒนาบุคลากรสายวิชาการและสายสนับสนุน ประจำปีงบประมาณ 2555 (ผลผลิตผู้สำเร็จการศึกษาด้านวิทยาศาสตร์และเทคโนโลยี ผลผลิตผู้สำเร็จการศึกษาด้านสังคมศาสตร์) จำแนกตามด้านการพัฒนา 50 |

## บทสรุปสำหรับผู้บริหาร

มหาวิทยาลัยเทคโนโลยีราชมงคลสุวรรณภูมิ เป็นสถาบันอุดมศึกษาที่มีหน้าที่ในการผลิตบัณฑิตนักปฏิบัติด้านวิทยาศาสตร์และเทคโนโลยี เพื่อตอบสนองยุทธศาสตร์และเป้าหมายการพัฒนาประเทศด้านอุตสาหกรรม ภายใต้กรอบยุทธศาสตร์และแผนการพัฒนามหาวิทยาลัยในระยะของแผนพัฒนาเศรษฐกิจและสังคมแห่งชาติ ฉบับที่ 10 เพื่อให้บรรลุภารกิจของมหาวิทยาลัย บุคลากรจึงเป็นกลไกสำคัญในการขับเคลื่อนการดำเนินการให้เป็นไปตามภารกิจ ดังนั้น มหาวิทยาลัยจึงเล็งเห็นความสำคัญของการมีแผนพัฒนาบุคลากรสำหรับใช้เป็นแนวทางในการดำเนินงานด้านการพัฒนาบุคลากรอย่างต่อเนื่อง เพื่อให้บุคลากรมีความรู้ ทักษะ สมรรถนะที่สอดคล้องตามเป้าหมายและยุทธศาสตร์ รวมทั้งมีศักยภาพสูงขึ้น สามารถปฏิบัติงาน ผลิตผลงานที่เป็นประโยชน์ต่อหน่วยงาน และมหาวิทยาลัย นอกจากนี้ยังเป็นการเตรียมความพร้อมของบุคลากรให้สามารถรองรับและเป็นผู้ดำเนินการเปลี่ยนแปลงต่างๆ ที่จะเกิดขึ้นทั้งในปัจจุบันและอนาคตอีกด้วย ประกอบกับสภามหาวิทยาลัยเทคโนโลยีราชมงคลสุวรรณภูมิ ในการประชุมครั้งที่ 7/2551 เมื่อวันที่ 28 สิงหาคม 2551 ได้อนุมัติแผนพัฒนาบุคลากรระยะ 5 ปี (พ.ศ. 2551 – 2555) โดยกำหนดแผนยุทธศาสตร์ในการพัฒนาบุคลากรไว้ 4 ด้าน คือ

1. การวางแผนอัตรากำลังและระบบการสรรหาบุคลากร
2. การพัฒนาศักยภาพ สมรรถนะ และความก้าวหน้าในสายอาชีพของบุคลากร
3. การพัฒนาค่าตอบแทน สวัสดิการ คุณภาพและความมั่นคงในชีวิตของบุคลากร
4. การพัฒนาคุณธรรม จริยธรรมและจรรยาบรรณของบุคลากร

ดังนั้น ในปีงบประมาณ พ.ศ. 2555 มหาวิทยาลัยจึงกำหนดแผนพัฒนาบุคลากรในระดับต่างๆ ให้มีศักยภาพสูงขึ้น ได้แก่ การวางแผนการจัดสรรอัตรากำลัง การวางแผนด้านการเพิ่มพูนความรู้ และประสบการณ์ในรูปแบบต่างๆ เช่น การไปศึกษา ฝึกอบรม ดูงาน ปฏิบัติงานวิจัย ทั้งภายในประเทศและต่างประเทศ การไปปฏิบัติงานอื่นใดที่จำเป็นและเหมาะสมเพื่อประโยชน์ในการพัฒนาบุคลากร การไปประชุม สัมมนาหลักสูตรต่างๆ ที่หน่วยงานภายนอกจัดทั้งภายในประเทศและต่างประเทศที่จะให้ความรู้ใหม่ๆ เพื่อเป็นประโยชน์ต่อการปฏิบัติงาน เพื่อกระตุ้นและส่งเสริมให้บุคลากรพัฒนาตนเองตลอดเวลา และมีสมรรถนะตามที่มหาวิทยาลัยกำหนด

ทั้งนี้ มหาวิทยาลัยได้นำระบบการบริหารผลการปฏิบัติงาน (Performance Management System) มาเป็นเครื่องมือในการเชื่อมโยงยุทธศาสตร์และเป้าหมายของมหาวิทยาลัยเพื่อนำไปสู่ทิศทางการพัฒนาบุคลากรที่สามารถวัดผลและสะท้อนผลการปฏิบัติงานของบุคลากรบนฐานสมรรถนะด้วยกระบวนการมีส่วนร่วมของ



ผู้บริหารและบุคลากร ซึ่งผลที่ได้จากการประเมินการปฏิบัติงานจะเป็นข้อมูลที่สำคัญที่สามารถนำไปใช้ในการพัฒนาบุคลากรได้อย่างมีประสิทธิภาพมากยิ่งขึ้น โดยแผนการพัฒนาบุคลากรในปีงบประมาณ พ.ศ. 2555 มหาวิทยาลัยยังคงดำเนินการตามกลยุทธ์การพัฒนาบุคลากรในเรื่อง การสรรหา การพัฒนา และการรักษา ดังนี้

1. วางแผนอัตรากำลังคนให้เหมาะสมกับภารกิจ
2. กำหนดกระบวนการสรรหาบุคลากรเข้าสู่ตำแหน่งอย่างมีคุณภาพ โปร่งใส และตรวจสอบได้
3. วางแผน ส่งเสริม และพัฒนาบุคลากรสายวิชาการให้มีสัดส่วนคุณวุฒิและตำแหน่งทางวิชาการอยู่ในระดับที่ได้มาตรฐานที่ สกอ. และมหาวิทยาลัยกำหนด
4. วางแผน ส่งเสริม และพัฒนาบุคลากรให้มีความรู้ ความสามารถที่เหมาะสม เพื่อความก้าวหน้าตามตำแหน่งงาน (Career Path) หรือวิชาชีพที่ครองอยู่
5. ส่งเสริม และสนับสนุนการจัดอบรม/เข้าร่วมอบรม สัมมนา เพื่อเพิ่มพูนความรู้ในสายงานและที่เกี่ยวข้องกับการพัฒนาตนเอง
6. จัดระบบการประเมินผลที่มีประสิทธิภาพและดำเนินการอย่างต่อเนื่องเพื่อกำหนดค่าตอบแทนสิทธิประโยชน์ และสวัสดิการที่เหมาะสมกับภาระงาน สมรรถนะ และผลการปฏิบัติงานโดยยึดหลัก “No measurement, No Management”
7. ปรับปรุงกฎ ระเบียบ ที่เอื้อต่อการบริหารงานบุคคล เพื่อเป็นคู่มือในการปฏิบัติงานได้อย่างถูกต้อง รวดเร็ว มีประสิทธิภาพ
8. ส่งเสริม และพัฒนาคุณภาพชีวิตของบุคลากรให้มีคุณภาพชีวิต และสวัสดิการที่ดีอันจะนำไปสู่ความจงรักภักดีต่อองค์กร

มหาวิทยาลัยได้กำหนดแผนงาน/โครงการตามแผนพัฒนาบุคลากรของมหาวิทยาลัยปี 2555 ดังนี้

1. วางแผนพัฒนาบุคลากรด้านอัตรากำลังประจำปีงบประมาณ 2555 โดยพิจารณาข้อมูลจากแผนการเสนอขออัตรากำลังงานมหาวิทยาลัยอัตราใหม่ และอัตราเพื่อทดแทนอัตราเกษียณ/ว่าง สาขาวิชาที่ต้องการตามยุทธศาสตร์ ในการจัดสรรอัตรากำลังพนักงานมหาวิทยาลัยเพื่อให้เพียงพอและมีความเหมาะสมกับการบริหารจัดการทั้งด้านสายวิชาการและสายสนับสนุนวิชาการ
2. วางแผนพัฒนาบุคลากรด้านการศึกษาต่อและการพัฒนาบุคลากรด้านตำแหน่งทางวิชาการของสายวิชาการและสายสนับสนุนปี 2555 เพื่อเพิ่มจำนวนอาจารย์ประจำที่มีวุฒิปริญญาเอก และตำแหน่งทางวิชาการให้มีผลของตัวชี้วัดเพิ่มขึ้นให้เป็นไปตามที่เกณฑ์มาตรฐานกำหนด และเพื่อให้มหาวิทยาลัยเป็นที่ยอมรับในระดับมาตรฐานสากล

3. วางแผนพัฒนาบุคลากรสายวิชาการและสายสนับสนุน (ฝึกอบรม/สัมมนา/ศึกษาดูงาน) ปี 2555 ตามแผนความต้องการพัฒนาบุคลากรของมหาวิทยาลัยและหน่วยงานในสังกัดมหาวิทยาลัยเทคโนโลยีราชมงคลสุวรรณภูมิ ประจำปีงบประมาณ พ.ศ. 2555 โดยวางแผนจัดโครงการและกิจกรรมที่ตอบสนองวัตถุประสงค์ของแผนพัฒนาบุคลากรระดับมหาวิทยาลัย ซึ่งเป็นผลจากการสำรวจความต้องการพัฒนาตนเองของบุคลากรในสังกัดทุกหน่วยงานของมหาวิทยาลัย โดยแบ่งประเภทของโครงการพัฒนาบุคลากรออกเป็น 8 ด้าน

# ส่วนที่ 1

## ข้อมูลพื้นฐานและข้อมูลบุคลากร

### มหาวิทยาลัยเทคโนโลยีราชมงคลสุวรรณภูมิ

#### 1. ข้อมูลพื้นฐานมหาวิทยาลัยเทคโนโลยีราชมงคลสุวรรณภูมิ

##### 1.1 สถานภาพปัจจุบัน

มหาวิทยาลัยเทคโนโลยีราชมงคลสุวรรณภูมิ จัดตั้งขึ้นตามพระราชบัญญัติมหาวิทยาลัยเทคโนโลยีราชมงคล พ.ศ. 2548 โดยรวม 4 วิทยาเขต ประกอบด้วย วิทยาเขตพระนครศรีอยุธยา หันตรา วิทยาเขตพระนครศรีอยุธยา วาสกรี วิทยาเขตนนทบุรี และวิทยาเขตสุพรรณบุรี ในพื้นที่ 3 จังหวัด คือ พระนครศรีอยุธยา นนทบุรี และสุพรรณบุรี โดยมีเป้าหมายหลักที่จะผลิตกำลังคนระดับกลางและระดับสูงด้านวิทยาศาสตร์และเทคโนโลยีที่เป็นบัณฑิตนักปฏิบัติ เพื่อตอบสนองยุทธศาสตร์และเป้าหมายการพัฒนาประเทศด้านอุตสาหกรรม

##### 1.2 วิสัยทัศน์และพันธกิจ

###### วิสัยทัศน์ :

“มหาวิทยาลัยชั้นนำด้านวิทยาศาสตร์และเทคโนโลยีเพื่อชุมชน สังคม และนานาชาติ”

###### พันธกิจ :

1. ผลิตและพัฒนากำลังคนที่มีคุณภาพ
2. วิจัยและสร้างนวัตกรรมเชิงบูรณาการ เพื่อตอบสนองความต้องการของสังคม
3. ให้บริการวิชาการด้านวิทยาศาสตร์และเทคโนโลยี เพื่อการพัฒนาชุมชนและสังคม
4. สืบสานศิลปวัฒนธรรมและอนุรักษ์สิ่งแวดล้อม
5. บริหารจัดการที่ทันสมัย และมีธรรมาภิบาล

##### 1.3 โครงสร้างการแบ่งส่วนราชการและการบริหารงาน

มหาวิทยาลัยเทคโนโลยีราชมงคลสุวรรณภูมิมีหน่วยงานในสังกัดตามโครงสร้างการแบ่งส่วนราชการและการบริหารงาน ตามประกาศกระทรวงศึกษาธิการ เรื่อง การแบ่งส่วนราชการในมหาวิทยาลัยเทคโนโลยีราชมงคลสุวรรณภูมิ พ.ศ. 2550 ดังนี้

1. สำนักงานอธิการบดี ทำหน้าที่เป็นหน่วยประสานส่งเสริมและสนับสนุนการปฏิบัติงานให้แก่คณะสำนักประกอบด้วยหน่วยงานระดับกอง มีจำนวน 7 หน่วยงาน ดังนี้

1. กองกลาง
2. กองคลัง
3. กองนโยบายและแผน

4. กองบริหารงานบุคคล
5. กองพัฒนานักศึกษา
6. กองบริหารทรัพยากรนทบุรี
7. กองบริหารทรัพยากรสุพรรณบุรี

**2. คณะ** เป็นหน่วยงานที่มีการจัดการเรียนการสอน มีจำนวน 6 คณะ ดังนี้

1. คณะครุศาสตร์อุตสาหกรรม
2. คณะเทคโนโลยีการเกษตรและอุตสาหกรรมเกษตร
3. คณะบริหารธุรกิจและเทคโนโลยีสารสนเทศ
4. คณะวิทยาศาสตร์และเทคโนโลยี
5. คณะวิศวกรรมศาสตร์และสถาปัตยกรรมศาสตร์
6. คณะศิลปศาสตร์

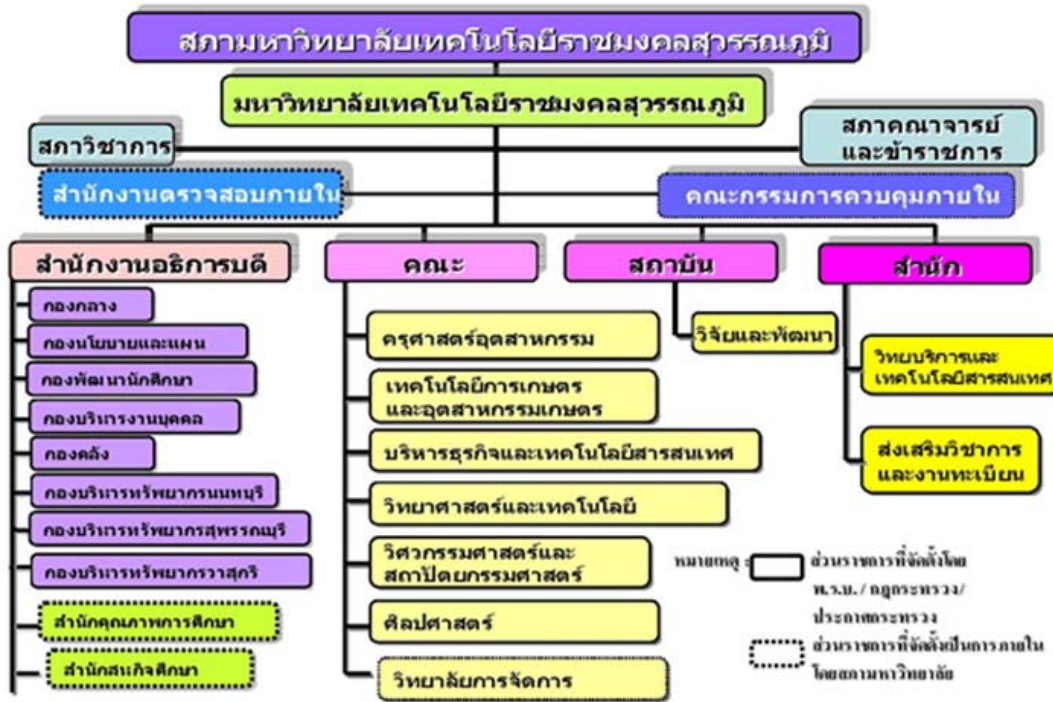
**3. สถาบัน และสำนัก** เป็นหน่วยงานที่ให้บริการและสนับสนุนเกี่ยวกับการดำเนินการด้านวิชาการ การวิจัยและการฝึกอบรมด้านวิทยบริการและเทคโนโลยีสารสนเทศ มีจำนวน 3 หน่วยงาน ดังนี้

1. สถาบันวิจัยและพัฒนา
2. สำนักวิทยบริการและเทคโนโลยีสารสนเทศ
3. สำนักส่งเสริมวิชาการและงานทะเบียน

**4. หน่วยงานที่จัดตั้งเป็นการภายในโดยสภามหาวิทยาลัย** มีจำนวน 5 หน่วยงาน ดังนี้

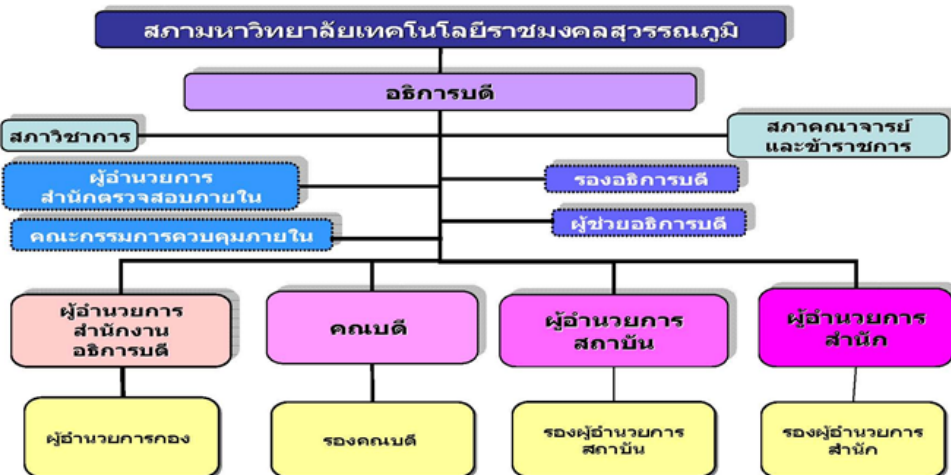
1. กองบริหารทรัพยากรवासกรี
2. สำนักคุณภาพการศึกษา
3. สำนักสหกิจศึกษา
4. วิทยาลัยการจัดการ
5. สำนักงานตรวจสอบภายใน

1.3.1 แผนภูมิโครงสร้างการแบ่งส่วนราชการมหาวิทยาลัยเทคโนโลยีราชมงคลสุวรรณภูมิ



ข้อมูล ณ 31 ธันวาคม 2554

1.3.2 แผนภูมิโครงสร้างการบริหารงานมหาวิทยาลัยเทคโนโลยีราชมงคลสุวรรณภูมิ



ข้อมูล ณ 31 ธันวาคม 2554

#### 1.4 ประเด็นยุทธศาสตร์และกลยุทธ์หลักตามแผนพัฒนามหาวิทยาลัยด้านการพัฒนาบุคลากร

ประเด็นยุทธศาสตร์ : พัฒนาระบบบริหารที่มีคุณภาพโดยใช้เครื่องมือทางการบริหาร และเทคโนโลยีที่เหมาะสม

เป้าประสงค์ : การบริหารจัดการที่ดี มีประสิทธิภาพในการให้บริการ

กลยุทธ์หลักที่ 1. พัฒนาระบบบริหารงานบุคคลให้มีประสิทธิภาพ

มาตรการ 1. ใช้ระบบบริหารงานบุคคลบนฐานสมรรถนะ (Competency Based Management)

2. ส่งเสริมสนับสนุนการเพิ่มคุณวุฒิ ตำแหน่งทางวิชาการรวมทั้งความรู้ ทักษะ และสมรรถนะวิชาชีพให้แก่บุคลากร

3. พัฒนาและสร้างนักบริหารรุ่นใหม่

4. จัดทำแผนพัฒนาบุคลากร และแผนพัฒนารายบุคคล (Individual Development Plan)

5. พัฒนาระบบจัดการความรู้เพื่อพัฒนาบุคลากรของมหาวิทยาลัย

6. จัดให้มีระบบรับเรื่องร้องทุกข์ ระดับคณะ/มหาวิทยาลัย

7. ส่งเสริม กำกับ ติดตามผลการปฏิบัติตามจรรยาบรรณวิชาชีพ

8. จัดหาแหล่งทุนในการพัฒนาบุคลากร

9. อำนวยรักษาบุคลากรที่ดี มีคุณภาพ

กลยุทธ์หลักที่ 2. สร้างและพัฒนาระบบการบริหารจัดการที่มีคุณภาพและทันสมัย

มาตรการ 1. กระจายอำนาจการบริหารที่มีประสิทธิภาพ

2. พัฒนาระบบการบริหารแบบมีส่วนร่วม

3. พัฒนาระบบ กลไก และแนวปฏิบัติในการบริหารคุณภาพการศึกษา การควบคุมภายใน และการบริหารความเสี่ยง

4. บริหารการใช้ทรัพยากรร่วมกันอย่างมีประสิทธิภาพ

5. พัฒนาระบบจัดการรายได้จากทรัพย์สิน และทรัพย์สินทางปัญญา

6. พัฒนาระบบสารสนเทศเพื่อการบริหาร

7. พัฒนาแผนแม่บทด้านโครงสร้างพื้นฐานทางกายภาพและการเชื่อมโยงเครือข่ายเทคโนโลยีสารสนเทศที่เอื้อต่อพันธกิจของมหาวิทยาลัย

8. พัฒนาระบบการเผยแพร่ข้อมูลข่าวสาร ให้ทั่วถึง ทันสมัย และทันเหตุการณ์

9. เสริมสร้างและพัฒนาเครือข่ายสถาบันการศึกษา และองค์กรที่เกี่ยวข้อง

#### 1.5 สมรรถนะหลักของบุคลากรมหาวิทยาลัยเทคโนโลยีราชมงคลสุวรรณภูมิ

1. ใฝ่รู้ (Self Learning)

2. มีความคิดเชิงระบบ (System thinking)

3. สื่อสารอย่างมีประสิทธิภาพ (Effective communication)

4. เป็นมืออาชีพ (Professional)

5. จิตสาธารณะ (Public mind)

### 1.6 จำนวนสาขาวิชาที่เปิดสอนในปัจจุบัน

#### 1.6.1 คณะครุศาสตร์อุตสาหกรรม เปิดสอนจำนวน 3 หลักสูตร 13 สาขา ดังนี้

| หลักสูตรระดับประกาศนียบัตร<br>วิชาชีพชั้นสูง (ปวส.)                                                                                                                                                        | หลักสูตรระดับปริญญาตรี                                                                                                                                                                                                                                                                                                                                                                                                                                                                                                                          | หลักสูตรระดับปริญญาโท |
|------------------------------------------------------------------------------------------------------------------------------------------------------------------------------------------------------------|-------------------------------------------------------------------------------------------------------------------------------------------------------------------------------------------------------------------------------------------------------------------------------------------------------------------------------------------------------------------------------------------------------------------------------------------------------------------------------------------------------------------------------------------------|-----------------------|
| <ul style="list-style-type: none"><li>- สาขาวิชาช่างไฟฟ้า</li><li>- สาขาวิชาช่างยนต์</li><li>- สาขาวิชาช่างอิเล็กทรอนิกส์</li><li>- สาขาวิชาเทคนิคคอมพิวเตอร์</li><li>- สาขาวิชาเทคนิคอุตสาหกรรม</li></ul> | <p><b>หลักสูตรครุศาสตร์อุตสาหกรรมบัณฑิต</b></p> <ul style="list-style-type: none"><li>- สาขาวิชาวิศวกรรมเครื่องกล</li><li>- สาขาวิชาวิศวกรรมอุตสาหกรรม</li><li>- สาขาวิชาวิศวกรรมไฟฟ้า</li><li>- สาขาวิชาวิศวกรรมอิเล็กทรอนิกส์<br/>และโทรคมนาคม</li></ul> <p><b>หลักสูตรอุตสาหกรรมศาสตรบัณฑิต</b></p> <ul style="list-style-type: none"><li>- สาขาวิชาเทคโนโลยีเครื่องกล (ต่อเนื่อง)</li><li>- สาขาวิชาเทคโนโลยีอุตสาหกรรม (ต่อเนื่อง)</li><li>- สาขาวิชาเทคโนโลยีไฟฟ้า (ต่อเนื่อง)</li><li>- สาขาวิชาเทคโนโลยีโทรคมนาคม (ต่อเนื่อง)</li></ul> | -                     |

#### 1.6.2 คณะเทคโนโลยีการเกษตรและอุตสาหกรรมเกษตร เปิดสอนจำนวน 2 หลักสูตร 6 สาขา ดังนี้

| หลักสูตรระดับประกาศนียบัตร<br>วิชาชีพชั้นสูง (ปวส.)                         | หลักสูตรระดับปริญญาตรี                                                                                                                                                                                                                           | หลักสูตรระดับปริญญาโท |
|-----------------------------------------------------------------------------|--------------------------------------------------------------------------------------------------------------------------------------------------------------------------------------------------------------------------------------------------|-----------------------|
| <ul style="list-style-type: none"><li>- สาขาวิชาเทคโนโลยีการเกษตร</li></ul> | <p><b>หลักสูตรวิทยาศาสตรบัณฑิต</b></p> <ul style="list-style-type: none"><li>- สาขาวิชาพืชศาสตร์</li><li>- สาขาวิชาเกษตรกลวิธาน</li><li>- สาขาวิชาประมง</li><li>- สาขาวิชาวิทยาศาสตร์และเทคโนโลยีการอาหาร</li><li>- สาขาวิชาสัตวศาสตร์</li></ul> | -                     |

1.6.3 คณะบริหารธุรกิจและเทคโนโลยีสารสนเทศ เปิดสอนจำนวน 4 หลักสูตร 12 สาขา ดังนี้

| หลักสูตรระดับประกาศนียบัตร<br>วิชาชีพชั้นสูง (ปวส.)                                                                                                                                                                          | หลักสูตรระดับปริญญาตรี                                                                                                                                                                                                                                                                                                                                                                                                                              | หลักสูตรระดับปริญญาโท |
|------------------------------------------------------------------------------------------------------------------------------------------------------------------------------------------------------------------------------|-----------------------------------------------------------------------------------------------------------------------------------------------------------------------------------------------------------------------------------------------------------------------------------------------------------------------------------------------------------------------------------------------------------------------------------------------------|-----------------------|
| <ul style="list-style-type: none"> <li>- สาขาวิชาคอมพิวเตอร์ธุรกิจ</li> <li>- สาขาวิชาการเงิน</li> <li>- สาขาวิชาการตลาด</li> <li>- สาขาวิชาการบัญชี</li> <li>- สาขาวิชาการเลขานุการ</li> <li>- สาขาวิชาการจัดการ</li> </ul> | <p><b>หลักสูตรบัญชีบัณฑิต</b></p> <ul style="list-style-type: none"> <li>- สาขาวิชาการบัญชี</li> </ul> <p><b>หลักสูตรบริหารธุรกิจบัณฑิต</b></p> <ul style="list-style-type: none"> <li>- สาขาวิชาการจัดการ</li> <li>- สาขาวิชาการบัญชี</li> <li>- สาขาวิชาการตลาด</li> <li>- สาขาวิชาเทคโนโลยีสารสนเทศธุรกิจ</li> </ul> <p><b>หลักสูตรวิทยาศาสตร์บัณฑิต</b></p> <ul style="list-style-type: none"> <li>- สาขาวิชาการบริหารธุรกิจการเกษตร</li> </ul> | -                     |

1.6.4 คณะวิทยาศาสตร์และเทคโนโลยี เปิดสอนจำนวน 1 หลักสูตร 3 สาขา ดังนี้

| หลักสูตรระดับประกาศนียบัตร<br>วิชาชีพชั้นสูง (ปวส.) | หลักสูตรระดับปริญญาตรี                                                                                                                                                               | หลักสูตรระดับปริญญาโท |
|-----------------------------------------------------|--------------------------------------------------------------------------------------------------------------------------------------------------------------------------------------|-----------------------|
| -                                                   | <p><b>หลักสูตรวิทยาศาสตร์บัณฑิต</b></p> <ul style="list-style-type: none"> <li>- สาขาวิชาเคมี</li> <li>- สาขาวิชาวิทยาการคอมพิวเตอร์</li> <li>- สาขาวิชาเทคโนโลยีสารสนเทศ</li> </ul> | -                     |

1.6.5 คณะวิศวกรรมศาสตร์และสถาปัตยกรรมศาสตร์ เปิดสอนจำนวน 3 หลักสูตร 9 สาขา ดังนี้

| หลักสูตรระดับประกาศนียบัตร<br>วิชาชีพชั้นสูง (ปวส.) | หลักสูตรระดับปริญญาตรี                                                                                                                                                                                                                                                         | หลักสูตรระดับปริญญาโท                                                                                                  |
|-----------------------------------------------------|--------------------------------------------------------------------------------------------------------------------------------------------------------------------------------------------------------------------------------------------------------------------------------|------------------------------------------------------------------------------------------------------------------------|
| -                                                   | <p><b>หลักสูตรวิศวกรรมศาสตรบัณฑิต</b></p> <ul style="list-style-type: none"> <li>- สาขาวิชาวิศวกรรมเครื่องมือและแม่พิมพ์</li> <li>- สาขาวิชาวิศวกรรมเครื่องกล</li> <li>- สาขาวิชาวิศวกรรมโทรคมนาคม</li> <li>- สาขาวิชาวิศวกรรมไฟฟ้า</li> <li>- สาขาวิชาวิศวกรรมโยธา</li> </ul> | <p><b>หลักสูตรวิศวกรรมศาสตรมหาบัณฑิต</b></p> <ul style="list-style-type: none"> <li>- สาขาวิชาวิศวกรรมไฟฟ้า</li> </ul> |



### 1.6.5 คณะวิศวกรรมศาสตร์และสถาปัตยกรรมศาสตร์ (ต่อ)

| หลักสูตรระดับประกาศนียบัตร<br>วิชาชีพชั้นสูง (ปวส.) | หลักสูตรระดับปริญญาตรี                                                                                                      | หลักสูตรระดับปริญญาโท |
|-----------------------------------------------------|-----------------------------------------------------------------------------------------------------------------------------|-----------------------|
|                                                     | - สาขาวิชาวิศวกรรมอุตสาหกรรม<br><b>หลักสูตรสถาปัตยกรรมศาสตรบัณฑิต</b><br>- สาขาวิชาภูมิสถาปัตยกรรม<br>- สาขาวิชาสถาปัตยกรรม |                       |

### 1.6.6 คณะศิลปศาสตร์ เปิดสอนจำนวน 1 หลักสูตร 2 สาขา ดังนี้

| หลักสูตรระดับประกาศนียบัตร<br>วิชาชีพชั้นสูง (ปวส.) | หลักสูตรระดับปริญญาตรี                                                                                           | หลักสูตรระดับปริญญาโท |
|-----------------------------------------------------|------------------------------------------------------------------------------------------------------------------|-----------------------|
| -                                                   | <b>หลักสูตรศิลปศาสตรบัณฑิต</b><br>- สาขาวิชาภาษาอังกฤษเพื่อการสื่อสารสากล<br>- สาขาวิชาการท่องเที่ยวและการโรงแรม | -                     |

### 1.6.7 วิทยาลัยการจัดการ เปิดสอนจำนวน 1 หลักสูตร ดังนี้

| หลักสูตรระดับประกาศนียบัตร<br>วิชาชีพชั้นสูง (ปวส.) | หลักสูตรระดับปริญญาตรี | หลักสูตรระดับปริญญาโท           |
|-----------------------------------------------------|------------------------|---------------------------------|
| -                                                   | -                      | - หลักสูตรบริหารธุรกิจมหาบัณฑิต |

1.7 รายชื่อหลักสูตร/สาขาวิชา (หลักสูตรปรับปรุง พ.ศ. 2554 และหลักสูตรใหม่ พ.ศ. 2554) ที่คณะ/วิทยาลัย มีแผนจะเปิดสอนในปีการศึกษา 2555

#### 1.7.1 คณะครุศาสตร์อุตสาหกรรม

| หลักสูตรระดับประกาศนียบัตร<br>วิชาชีพชั้นสูง (ปวส.) | หลักสูตรระดับปริญญาตรี                                                                                  | หลักสูตรระดับปริญญาโท |
|-----------------------------------------------------|---------------------------------------------------------------------------------------------------------|-----------------------|
| -                                                   | <b>หลักสูตรครุศาสตร์อุตสาหกรรมบัณฑิต</b><br>- สาขาวิชาวิศวกรรมเครื่องกล<br>(หลักสูตรปรับปรุง พ.ศ. 2554) | -                     |

### 1.7.1 คณะครุศาสตร์อุตสาหกรรม (ต่อ)

| หลักสูตรระดับประกาศนียบัตร<br>วิชาชีพชั้นสูง (ปวส.) | หลักสูตรระดับปริญญาตรี                                                                                                                                                                                                                                                                                                                                                                                                                                                                                                                                                                                                                                                                                  | หลักสูตรระดับปริญญาโท |
|-----------------------------------------------------|---------------------------------------------------------------------------------------------------------------------------------------------------------------------------------------------------------------------------------------------------------------------------------------------------------------------------------------------------------------------------------------------------------------------------------------------------------------------------------------------------------------------------------------------------------------------------------------------------------------------------------------------------------------------------------------------------------|-----------------------|
|                                                     | <ul style="list-style-type: none"> <li>- สาขาวิชาวิศวกรรมอุตสาหกรรม<br/>(หลักสูตรปรับปรุง พ.ศ. 2554)</li> <li>- สาขาวิชาวิศวกรรมไฟฟ้า<br/>(หลักสูตรปรับปรุง พ.ศ. 2554)</li> <li>- สาขาวิชาวิศวกรรมอิเล็กทรอนิกส์<br/>และโทรคมนาคม<br/>(หลักสูตรปรับปรุง พ.ศ. 2554)</li> </ul> <p><b>หลักสูตรอุตสาหกรรมศาสตรบัณฑิต</b></p> <ul style="list-style-type: none"> <li>- สาขาวิชาเทคโนโลยีเครื่องกล (เทียบโอน)<br/>(หลักสูตรปรับปรุง พ.ศ. 2554)</li> <li>- สาขาวิชาเทคโนโลยีอุตสาหกรรม (เทียบโอน)<br/>(หลักสูตรปรับปรุง พ.ศ. 2554)</li> <li>- สาขาวิชาเทคโนโลยีไฟฟ้า (เทียบโอน)<br/>(หลักสูตรปรับปรุง พ.ศ. 2554)</li> <li>- สาขาวิชาเทคโนโลยีโทรคมนาคม (เทียบโอน)<br/>(หลักสูตรปรับปรุง พ.ศ. 2554)</li> </ul> |                       |

### 1.7.2 คณะเทคโนโลยีการเกษตรและอุตสาหกรรมเกษตร

| หลักสูตรระดับประกาศนียบัตร<br>วิชาชีพชั้นสูง (ปวส.) | หลักสูตรระดับปริญญาตรี                                                                                                                                                                                                           | หลักสูตรระดับปริญญาโท |
|-----------------------------------------------------|----------------------------------------------------------------------------------------------------------------------------------------------------------------------------------------------------------------------------------|-----------------------|
| -                                                   | <p><b>หลักสูตรวิทยาศาสตรบัณฑิต</b></p> <ul style="list-style-type: none"> <li>- สาขาวิชาพืชศาสตร์<br/>(หลักสูตรปรับปรุง พ.ศ. 2554)</li> <li>- สาขาวิชาเทคโนโลยีเครื่องจักรกลการเกษตร<br/>(หลักสูตรปรับปรุง พ.ศ. 2554)</li> </ul> | -                     |

### 1.7.2 คณะเทคโนโลยีการเกษตรและอุตสาหกรรมเกษตร (ต่อ)

| หลักสูตรระดับประกาศนียบัตร<br>วิชาชีพชั้นสูง (ปวส.) | หลักสูตรระดับปริญญาตรี                                                                                                                                              | หลักสูตรระดับปริญญาโท |
|-----------------------------------------------------|---------------------------------------------------------------------------------------------------------------------------------------------------------------------|-----------------------|
| -                                                   | <b>หลักสูตรวิทยาศาสตร์บัณฑิต</b><br>- สาขาวิชาพืชศาสตร์<br>(หลักสูตรปรับปรุง พ.ศ. 2554)<br>- สาขาวิชาเทคโนโลยีเครื่องจักรกลการเกษตร<br>(หลักสูตรปรับปรุง พ.ศ. 2554) | -                     |

### 1.7.3 คณะบริหารธุรกิจและเทคโนโลยีสารสนเทศ

| หลักสูตรระดับประกาศนียบัตร<br>วิชาชีพชั้นสูง (ปวส.) | หลักสูตรระดับปริญญาตรี                                                                                                                                                                                                                                                                                                                                                                                                     | หลักสูตรระดับปริญญาโท |
|-----------------------------------------------------|----------------------------------------------------------------------------------------------------------------------------------------------------------------------------------------------------------------------------------------------------------------------------------------------------------------------------------------------------------------------------------------------------------------------------|-----------------------|
| -                                                   | <b>หลักสูตรบัญชีบัณฑิต</b><br>- สาขาวิชาการบัญชี (หลักสูตรใหม่ พ.ศ. 2554)<br><b>หลักสูตรบริหารธุรกิจบัณฑิต</b><br>- สาขาวิชาการจัดการ<br>(หลักสูตรปรับปรุง พ.ศ. 2554)<br>- สาขาวิชาการบัญชี<br>(หลักสูตรปรับปรุง พ.ศ. 2554)<br>- สาขาวิชาการตลาด<br>(หลักสูตรปรับปรุง พ.ศ. 2554)<br>- สาขาวิชาเทคโนโลยีสารสนเทศธุรกิจ<br>(หลักสูตรปรับปรุง พ.ศ. 2554)<br>- สาขาวิชาการบริหารธุรกิจการเกษตร<br>(หลักสูตรปรับปรุง พ.ศ. 2554) | -                     |

### 1.7.4 คณะวิทยาศาสตร์และเทคโนโลยี

| หลักสูตรระดับประกาศนียบัตร<br>วิชาชีพชั้นสูง (ปวส.) | หลักสูตรระดับปริญญาตรี                                                          | หลักสูตรระดับปริญญาโท |
|-----------------------------------------------------|---------------------------------------------------------------------------------|-----------------------|
| -                                                   | <b>หลักสูตรวิทยาศาสตร์บัณฑิต</b><br>- สาขาวิชาเคมี (หลักสูตรปรับปรุง พ.ศ. 2554) | -                     |

### 1.7.4 คณะวิทยาศาสตร์และเทคโนโลยี (ต่อ)

| หลักสูตรระดับประกาศนียบัตร<br>วิชาชีพชั้นสูง (ปวส.) | หลักสูตรระดับปริญญาตรี                                                                                                       | หลักสูตรระดับปริญญาโท |
|-----------------------------------------------------|------------------------------------------------------------------------------------------------------------------------------|-----------------------|
| -                                                   | - สาขาวิชาวิทยาการคอมพิวเตอร์<br>(หลักสูตรปรับปรุง พ.ศ. 2554)<br>- สาขาวิชาเทคโนโลยีสารสนเทศ<br>(หลักสูตรปรับปรุง พ.ศ. 2554) | -                     |

### 1.7.5 คณะวิศวกรรมศาสตร์และสถาปัตยกรรมศาสตร์

| หลักสูตรระดับประกาศนียบัตร<br>วิชาชีพชั้นสูง (ปวส.) | หลักสูตรระดับปริญญาตรี                                                                                                                                                                                                                                                                                                                                                                                                                                                                                                                                                                                                                                                                                                                                                                                          | หลักสูตรระดับปริญญาโท                                                                                                                               |
|-----------------------------------------------------|-----------------------------------------------------------------------------------------------------------------------------------------------------------------------------------------------------------------------------------------------------------------------------------------------------------------------------------------------------------------------------------------------------------------------------------------------------------------------------------------------------------------------------------------------------------------------------------------------------------------------------------------------------------------------------------------------------------------------------------------------------------------------------------------------------------------|-----------------------------------------------------------------------------------------------------------------------------------------------------|
| -                                                   | <p><b>หลักสูตรวิศวกรรมศาสตรบัณฑิต</b></p> <ul style="list-style-type: none"> <li>- สาขาวิชาวิศวกรรมเครื่องมือและแม่พิมพ์<br/>(หลักสูตรใหม่ พ.ศ. 2554)</li> <li>- สาขาวิชาวิศวกรรมสิ่งแวดล้อม<br/>(หลักสูตรใหม่ พ.ศ. 2554)</li> <li>- สาขาวิชาวิศวกรรมเครื่องกล<br/>(หลักสูตรปรับปรุง พ.ศ. 2554)</li> <li>- สาขาวิชาวิศวกรรมโทรคมนาคม<br/>(หลักสูตรปรับปรุง พ.ศ. 2554)</li> <li>- สาขาวิชาวิศวกรรมไฟฟ้า<br/>(หลักสูตรปรับปรุง พ.ศ. 2554)</li> <li>- สาขาวิชาวิศวกรรมโยธา<br/>(หลักสูตรปรับปรุง พ.ศ. 2554)</li> <li>- สาขาวิชาวิศวกรรมอุตสาหการ<br/>(หลักสูตรปรับปรุง พ.ศ. 2554)</li> </ul> <p><b>หลักสูตรสถาปัตยกรรมศาสตรบัณฑิต</b></p> <ul style="list-style-type: none"> <li>- สาขาวิชาภูมิสถาปัตยกรรม<br/>(หลักสูตรใหม่ พ.ศ. 2554)</li> <li>- สาขาวิชาสถาปัตยกรรม<br/>(หลักสูตรปรับปรุง พ.ศ. 2554)</li> </ul> | <p><b>หลักสูตรวิศวกรรมศาสตรมหาบัณฑิต</b></p> <ul style="list-style-type: none"> <li>- สาขาวิชาวิศวกรรมไฟฟ้า<br/>(หลักสูตรใหม่ พ.ศ. 2553)</li> </ul> |

### 1.7.6 คณะศิลปศาสตร์

| หลักสูตรระดับประกาศนียบัตร<br>วิชาชีพชั้นสูง (ปวส.) | หลักสูตรระดับปริญญาตรี                                                                                                                                                                                                      | หลักสูตรระดับปริญญาโท |
|-----------------------------------------------------|-----------------------------------------------------------------------------------------------------------------------------------------------------------------------------------------------------------------------------|-----------------------|
| -                                                   | <b>หลักสูตรศิลปศาสตรบัณฑิต</b><br>- สาขาวิชาภาษาอังกฤษเพื่อการสื่อสารสากล<br>(หลักสูตรปรับปรุง พ.ศ. 2554)<br>- สาขาวิชาการท่องเที่ยว<br>(หลักสูตรปรับปรุง พ.ศ. 2554)<br>- สาขาวิชาการโรงแรม<br>(หลักสูตรปรับปรุง พ.ศ. 2554) |                       |

### 1.7.7 วิทยาลัยการจัดการ

| หลักสูตรระดับประกาศนียบัตร<br>วิชาชีพชั้นสูง (ปวส.) | หลักสูตรระดับปริญญาตรี | หลักสูตรระดับปริญญาโท                                           |
|-----------------------------------------------------|------------------------|-----------------------------------------------------------------|
| -                                                   | -                      | - หลักสูตรบริหารธุรกิจมหาบัณฑิต<br>(หลักสูตรปรับปรุง พ.ศ. 2554) |

## 1.8 จำนวนนักศึกษาปัจจุบันจำแนกตามสาขาวิชา

### 1.8.1 คณะครุศาสตร์อุตสาหกรรม

| หลักสูตร/สาขาวิชา           | จำนวนนักศึกษา ปีการศึกษา 2554<br>จำแนกตามปีการศึกษาที่เข้า |      |      |      |                 |     |
|-----------------------------|------------------------------------------------------------|------|------|------|-----------------|-----|
|                             | 2554                                                       | 2553 | 2552 | 2551 | 2550/<br>ตกค้าง | รวม |
| 1. ระดับปริญญาเอก           |                                                            |      |      |      |                 |     |
| -                           | -                                                          | -    | -    | -    | -               | -   |
| 2. ระดับปริญญาโท            |                                                            |      |      |      |                 |     |
| -                           | -                                                          | -    | -    | -    | -               | -   |
| 3. ระดับประกาศนียบัตรบัณฑิต |                                                            |      |      |      |                 |     |
| -                           | -                                                          | -    | -    | -    | -               | -   |

### 1.8.1 คณะครุศาสตร์อุตสาหกรรม (ต่อ)

| หลักสูตร/สาขาวิชา                                              | จำนวนนักศึกษา ปีการศึกษา 2554<br>จำแนกตามปีการศึกษาที่เข้า |            |            |            |                 |              |
|----------------------------------------------------------------|------------------------------------------------------------|------------|------------|------------|-----------------|--------------|
|                                                                | 2554                                                       | 2553       | 2552       | 2551       | 2550/<br>ตกค้าง | รวม          |
| <b>4. ระดับปริญญาตรี</b>                                       |                                                            |            |            |            |                 |              |
| อุตสาหกรรมศาสตรบัณฑิต (เทคโนโลยีเครื่องกล)                     | 63                                                         | 62         | 79         | 32         | 24              | 260          |
| อุตสาหกรรมศาสตรบัณฑิต (เทคโนโลยีโทรคมนาคม)                     | 58                                                         | 5          | 36         | 4          | 3               | 106          |
| อุตสาหกรรมศาสตรบัณฑิต (เทคโนโลยีไฟฟ้า)                         | -                                                          | -          | -          | -          | 1               | 1            |
| อุตสาหกรรมศาสตรบัณฑิต (เทคโนโลยีอุตสาหกรรม)                    | 34                                                         | 27         | 46         | 2          | -               | 109          |
| ครุศาสตร์อุตสาหกรรมบัณฑิต (วิศวกรรมเครื่องกล)                  | 56                                                         | 43         | 34         | 32         | 33              | 198          |
| ครุศาสตร์อุตสาหกรรมบัณฑิต (วิศวกรรมอิเล็กทรอนิกส์และโทรคมนาคม) | 56                                                         | 49         | 32         | 29         | 11              | 177          |
| ครุศาสตร์อุตสาหกรรมบัณฑิต (วิศวกรรมอุตสาหกรรม)                 | 43                                                         | 34         | 16         | 22         | 18              | 133          |
| ครุศาสตร์อุตสาหกรรมบัณฑิต (วิศวกรรมไฟฟ้า)                      | 27                                                         | 22         | 20         | 11         | 1               | 81           |
| ครุศาสตร์อุตสาหกรรมบัณฑิต (วิศวกรรมโยธา)                       | -                                                          | -          | -          | -          | 3               | 3            |
| <b>5. ระดับประกาศนียบัตรวิชาชีพชั้นสูง (ปวส.)</b>              |                                                            |            |            |            |                 |              |
| ช่างยนต์                                                       | 30                                                         | 51         | 16         | 4          | 1               | 102          |
| เทคนิคอุตสาหกรรม                                               | 54                                                         | 45         | 23         | 2          | -               | 124          |
| ช่างผลิตเครื่องมือและแม่พิมพ์                                  | -                                                          | -          | 7          | -          | -               | 7            |
| ช่างไฟฟ้า                                                      | 25                                                         | 30         | 2          | -          | -               | 57           |
| ช่างอิเล็กทรอนิกส์                                             | 18                                                         | 18         | 1          | -          | -               | 37           |
| เทคนิคคอมพิวเตอร์                                              | 26                                                         | -          | -          | 2          | -               | 28           |
| <b>รวม คณะครุศาสตร์อุตสาหกรรม</b>                              | <b>490</b>                                                 | <b>386</b> | <b>312</b> | <b>140</b> | <b>95</b>       | <b>1,423</b> |

### 1.8.2 คณะเทคโนโลยีการเกษตรและอุตสาหกรรมเกษตร

| หลักสูตร/สาขาวิชา        | จำนวนนักศึกษา ปีการศึกษา 2554<br>จำแนกตามปีการศึกษาที่เข้า |      |      |      |                 |     |
|--------------------------|------------------------------------------------------------|------|------|------|-----------------|-----|
|                          | 2554                                                       | 2553 | 2552 | 2551 | 2550/<br>ตกค้าง | รวม |
| <b>1. ระดับปริญญาเอก</b> |                                                            |      |      |      |                 |     |
| -                        | -                                                          | -    | -    | -    | -               | -   |

### 1.8.2 คณะเทคโนโลยีการเกษตรและอุตสาหกรรมเกษตร (ต่อ)

| หลักสูตร/สาขาวิชา                                   | จำนวนนักศึกษา ปีการศึกษา 2554<br>จำแนกตามปีการศึกษาที่เข้า |            |            |           |                 |            |
|-----------------------------------------------------|------------------------------------------------------------|------------|------------|-----------|-----------------|------------|
|                                                     | 2554                                                       | 2553       | 2552       | 2551      | 2550/<br>ตกค้าง | รวม        |
| <b>2. ระดับปริญญาโท</b>                             |                                                            |            |            |           |                 |            |
| -                                                   | -                                                          | -          | -          | -         | -               | -          |
| <b>3. ระดับประกาศนียบัตรบัณฑิต</b>                  |                                                            |            |            |           |                 |            |
| -                                                   | -                                                          | -          | -          | -         | -               | -          |
| <b>4. ระดับปริญญาตรี</b>                            |                                                            |            |            |           |                 |            |
| วิทยาศาสตร์บัณฑิต (เกษตรกลวิธาน)                    | 119                                                        | 43         | 8          | 9         | -               | 179        |
| วิทยาศาสตร์บัณฑิต (ประมง)                           | 30                                                         | 26         | 22         | 6         | 7               | 91         |
| วิทยาศาสตร์บัณฑิต (พืชศาสตร์)                       | 37                                                         | 44         | 36         | 11        | -               | 128        |
| วิทยาศาสตร์บัณฑิต (พืชศาสตร์-พืชสวน)                | -                                                          | -          | -          | -         | 2               | 2          |
| วิทยาศาสตร์บัณฑิต (วิทยาศาสตร์และเทคโนโลยีการอาหาร) | 39                                                         | 36         | 34         | 34        | 3               | 146        |
| วิทยาศาสตร์บัณฑิต (สัตวศาสตร์)                      | 41                                                         | 57         | 32         | 28        | 6               | 164        |
| <b>5. ระดับประกาศนียบัตรวิชาชีพชั้นสูง (ปวส.)</b>   |                                                            |            |            |           |                 |            |
| เทคโนโลยีการเกษตร                                   | 27                                                         | 17         | 7          | -         | -               | 51         |
| <b>รวม คณะเทคโนโลยีการเกษตรและอุตสาหกรรมเกษตร</b>   | <b>293</b>                                                 | <b>223</b> | <b>139</b> | <b>88</b> | <b>18</b>       | <b>761</b> |

### 1.8.3 คณะบริหารธุรกิจและเทคโนโลยีสารสนเทศ

| หลักสูตร/สาขาวิชา                  | จำนวนนักศึกษา ปีการศึกษา 2554<br>จำแนกตามปีการศึกษาที่เข้า |      |      |      |                 |     |
|------------------------------------|------------------------------------------------------------|------|------|------|-----------------|-----|
|                                    | 2554                                                       | 2553 | 2552 | 2551 | 2550/<br>ตกค้าง | รวม |
| <b>1. ระดับปริญญาเอก</b>           |                                                            |      |      |      |                 |     |
| -                                  | -                                                          | -    | -    | -    | -               | -   |
| <b>2. ระดับปริญญาโท</b>            |                                                            |      |      |      |                 |     |
| -                                  | -                                                          | -    | -    | -    | -               | -   |
| <b>3. ระดับประกาศนียบัตรบัณฑิต</b> |                                                            |      |      |      |                 |     |
| -                                  | -                                                          | -    | -    | -    | -               | -   |

### 1.8.3 คณะบริหารธุรกิจและเทคโนโลยีสารสนเทศ (ต่อ)

| หลักสูตร/สาขาวิชา                                    | จำนวนนักศึกษา ปีการศึกษา 2554<br>จำแนกตามปีการศึกษาที่เข้า |              |            |            |                 |              |
|------------------------------------------------------|------------------------------------------------------------|--------------|------------|------------|-----------------|--------------|
|                                                      | 2554                                                       | 2553         | 2552       | 2551       | 2550/<br>ตกค้าง | รวม          |
| <b>4. ระดับปริญญาตรี</b>                             |                                                            |              |            |            |                 |              |
| วิทยาศาสตร์บัณฑิต (การบริหารธุรกิจเกษตร)             | 12                                                         | 5            | 8          | 9          | 1               | 35           |
| บริหารธุรกิจบัณฑิต (การบัญชี)                        | 647                                                        | 516          | 174        | 133        | 55              | 1,525        |
| บริหารธุรกิจบัณฑิต (เทคโนโลยีสารสนเทศธุรกิจ)         | 636                                                        | 526          | 236        | 194        | 48              | 1,640        |
| บริหารธุรกิจบัณฑิต (การจัดการ – การจัดการทั่วไป)     | 397                                                        | 356          | 127        | 88         | 33              | 1,001        |
| บริหารธุรกิจบัณฑิต (การจัดการ – การจัดการสำนักงาน)   | 36                                                         | 45           | 31         | 33         | 5               | 150          |
| บริหารธุรกิจบัณฑิต (การจัดการ – การจัดการอุตสาหกรรม) | 131                                                        | 120          | 61         | 56         | 17              | 385          |
| บริหารธุรกิจบัณฑิต (การตลาด)                         | 245                                                        | 198          | 65         | 87         | 41              | 636          |
| <b>5. ระดับประกาศนียบัตรวิชาชีพชั้นสูง (ปวส.)</b>    |                                                            |              |            |            |                 |              |
| การจัดการ                                            | 34                                                         | 15           | 2          | -          | -               | 51           |
| การเงิน                                              | 18                                                         | 24           | -          | 1          | 4               | 47           |
| การตลาด                                              | 91                                                         | 99           | 30         | 6          | 45              | 271          |
| การบัญชี                                             | 173                                                        | 148          | 20         | 2          | 18              | 361          |
| การเลขานุการ                                         | 19                                                         | 16           | 3          | 1          | 4               | 43           |
| คอมพิวเตอร์ธุรกิจ                                    | 269                                                        | 259          | 56         | 17         | 59              | 660          |
| <b>รวม คณะบริหารธุรกิจและเทคโนโลยีสารสนเทศ</b>       | <b>2,708</b>                                               | <b>2,327</b> | <b>813</b> | <b>627</b> | <b>330</b>      | <b>6,805</b> |

### 1.8.4 คณะวิทยาศาสตร์และเทคโนโลยี

| หลักสูตร/สาขาวิชา                  | จำนวนนักศึกษา ปีการศึกษา 2554<br>จำแนกตามปีการศึกษาที่เข้า |      |      |      |                 |     |
|------------------------------------|------------------------------------------------------------|------|------|------|-----------------|-----|
|                                    | 2554                                                       | 2553 | 2552 | 2551 | 2550/<br>ตกค้าง | รวม |
| <b>1. ระดับปริญญาเอก</b>           |                                                            |      |      |      |                 |     |
| -                                  | -                                                          | -    | -    | -    | -               | -   |
| <b>2. ระดับปริญญาโท</b>            |                                                            |      |      |      |                 |     |
| -                                  | -                                                          | -    | -    | -    | -               | -   |
| <b>3. ระดับประกาศนียบัตรบัณฑิต</b> |                                                            |      |      |      |                 |     |
| -                                  | -                                                          | -    | -    | -    | -               | -   |



#### 1.8.4 คณะวิทยาศาสตร์และเทคโนโลยี (ต่อ)

| หลักสูตร/สาขาวิชา                                 | จำนวนนักศึกษา ปีการศึกษา 2554<br>จำแนกตามปีการศึกษาที่เข้า |            |            |            |                 |            |
|---------------------------------------------------|------------------------------------------------------------|------------|------------|------------|-----------------|------------|
|                                                   | 2554                                                       | 2553       | 2552       | 2551       | 2550/<br>ตกค้าง | รวม        |
| <b>4. ระดับปริญญาตรี</b>                          |                                                            |            |            |            |                 |            |
| วิทยาศาสตร์บัณฑิต (เคมี)                          | 7                                                          | 8          | 6          | 13         | 3               | 37         |
| วิทยาศาสตร์บัณฑิต (เทคโนโลยีสารสนเทศ)             | 147                                                        | 140        | 65         | 65         | 6               | 423        |
| วิทยาศาสตร์บัณฑิต (เทคโนโลยีคอมพิวเตอร์)          | -                                                          | -          | -          | -          | 7               | 7          |
| วิทยาศาสตร์บัณฑิต (วิทยาการคอมพิวเตอร์)           | 87                                                         | 40         | 57         | 65         | 10              | 259        |
| <b>5. ระดับประกาศนียบัตรวิชาชีพชั้นสูง (ปวส.)</b> |                                                            |            |            |            |                 |            |
| -                                                 | -                                                          | -          | -          | -          | -               | -          |
| <b>รวม คณะวิทยาศาสตร์และเทคโนโลยี</b>             | <b>241</b>                                                 | <b>188</b> | <b>128</b> | <b>143</b> | <b>26</b>       | <b>726</b> |

#### 1.8.5 คณะวิศวกรรมศาสตร์และสถาปัตยกรรมศาสตร์

| หลักสูตร/สาขาวิชา                                           | จำนวนนักศึกษา ปีการศึกษา 2554<br>จำแนกตามปีการศึกษาที่เข้า |      |      |      |                 |     |
|-------------------------------------------------------------|------------------------------------------------------------|------|------|------|-----------------|-----|
|                                                             | 2554                                                       | 2553 | 2552 | 2551 | 2550/<br>ตกค้าง | รวม |
| <b>1. ระดับปริญญาเอก</b>                                    |                                                            |      |      |      |                 |     |
| -                                                           | -                                                          | -    | -    | -    | -               | -   |
| <b>2. ระดับปริญญาโท</b>                                     |                                                            |      |      |      |                 |     |
| -                                                           | -                                                          | -    | -    | -    | -               | -   |
| <b>3. ระดับประกาศนียบัตรบัณฑิต</b>                          |                                                            |      |      |      |                 |     |
| -                                                           | -                                                          | -    | -    | -    | -               | -   |
| <b>4. ระดับปริญญาตรี</b>                                    |                                                            |      |      |      |                 |     |
| สถาปัตยกรรมศาสตรบัณฑิต (สถาปัตยกรรม)                        | 60                                                         | 27   | 25   | 24   | 38              | 174 |
| วิศวกรรมศาสตรบัณฑิต (วิศวกรรมเครื่องกล)                     | 54                                                         | 28   | 19   | 16   | 7               | 124 |
| วิศวกรรมศาสตรบัณฑิต (วิศวกรรมไฟฟ้า)                         | 192                                                        | 157  | 138  | 93   | 19              | 599 |
| วิศวกรรมศาสตรบัณฑิต (วิศวกรรมโยธา)                          | 168                                                        | 128  | 112  | 79   | 7               | 494 |
| วิศวกรรมศาสตรบัณฑิต (วิศวกรรมอิเล็กทรอนิกส์และโทรคมนาคม)    | 69                                                         | 79   | 53   | -    | 2               | 203 |
| วิศวกรรมศาสตรบัณฑิต (วิศวกรรมอุตสาหการ)                     | 69                                                         | 46   | 43   | 12   | 4               | 174 |
| วิศวกรรมศาสตรบัณฑิต (วิศวกรรมอุตสาหการ – เทคโนโลยีแม่พิมพ์) | -                                                          | 8    | 10   | 7    | -               | 25  |

1.8.5 คณะวิศวกรรมศาสตร์และสถาปัตยกรรมศาสตร์ (ต่อ)

| หลักสูตร/สาขาวิชา                                | จำนวนนักศึกษา ปีการศึกษา 2554<br>จำแนกตามปีการศึกษาที่เข้า |            |            |            |                 |              |
|--------------------------------------------------|------------------------------------------------------------|------------|------------|------------|-----------------|--------------|
|                                                  | 2554                                                       | 2553       | 2552       | 2551       | 2550/<br>ตกค้าง | รวม          |
| 5. ระดับประกาศนียบัตรวิชาชีพชั้นสูง (ปวส.)       |                                                            |            |            |            |                 |              |
| -                                                | -                                                          | -          | -          | -          | -               | -            |
| <b>รวม คณะวิศวกรรมศาสตร์และสถาปัตยกรรมศาสตร์</b> | <b>612</b>                                                 | <b>473</b> | <b>400</b> | <b>231</b> | <b>77</b>       | <b>1,793</b> |

1.8.6 คณะศิลปศาสตร์

| หลักสูตร/สาขาวิชา                               | จำนวนนักศึกษา ปีการศึกษา 2554<br>จำแนกตามปีการศึกษาที่เข้า |            |            |            |                 |            |
|-------------------------------------------------|------------------------------------------------------------|------------|------------|------------|-----------------|------------|
|                                                 | 2554                                                       | 2553       | 2552       | 2551       | 2550/<br>ตกค้าง | รวม        |
| 1. ระดับปริญญาเอก                               |                                                            |            |            |            |                 |            |
| -                                               | -                                                          | -          | -          | -          | -               | -          |
| 2. ระดับปริญญาโท                                |                                                            |            |            |            |                 |            |
| -                                               | -                                                          | -          | -          | -          | -               | -          |
| 3. ระดับประกาศนียบัตรบัณฑิต                     |                                                            |            |            |            |                 |            |
| -                                               | -                                                          | -          | -          | -          | -               | -          |
| 4. ระดับปริญญาตรี                               |                                                            |            |            |            |                 |            |
| ศิลปศาสตรบัณฑิต (ภาษาอังกฤษเพื่อการสื่อสารสากล) | 96                                                         | 79         | 101        | 117        | 6               | 399        |
| ศิลปศาสตรบัณฑิต (การท่องเที่ยวและการโรงแรม)     | 56                                                         | 29         | 24         | 39         | 5               | 153        |
| 5. ระดับประกาศนียบัตรวิชาชีพชั้นสูง (ปวส.)      |                                                            |            |            |            |                 |            |
| การท่องเที่ยว                                   | -                                                          | -          | -          | -          | 8               | 8          |
| <b>รวม คณะศิลปศาสตร์</b>                        | <b>152</b>                                                 | <b>108</b> | <b>125</b> | <b>156</b> | <b>19</b>       | <b>560</b> |

### 1.8.7 วิทยาลัยการจัดการ

| หลักสูตร/สาขาวิชา                               | จำนวนนักศึกษา ปีการศึกษา 2554<br>จำแนกตามปีการศึกษาที่เข้า |           |          |           |                 |            |
|-------------------------------------------------|------------------------------------------------------------|-----------|----------|-----------|-----------------|------------|
|                                                 | 2554                                                       | 2553      | 2552     | 2551      | 2550/<br>ตกค้าง | รวม        |
| <b>1. ระดับปริญญาเอก</b>                        |                                                            |           |          |           |                 |            |
| -                                               | -                                                          | -         | -        | -         | -               | -          |
| <b>2. ระดับปริญญาโท</b>                         |                                                            |           |          |           |                 |            |
| บริหารธุรกิจมหาบัณฑิต (การจัดการทั่วไป)         | -                                                          | -         | 5        | 3         | 1               | 9          |
| บริหารธุรกิจมหาบัณฑิต (การบัญชี)                | -                                                          | -         | 1        | 3         | 5               | 9          |
| บริหารธุรกิจมหาบัณฑิต (เทคโนโลยีสารสนเทศธุรกิจ) | -                                                          | -         | -        | -         | -               | -          |
| บริหารธุรกิจมหาบัณฑิต (การตลาด)                 | -                                                          | -         | -        | 1         | -               | 1          |
| บริหารธุรกิจมหาบัณฑิต (ระบบสารสนเทศ)            | -                                                          | -         | 1        | 6         | -               | 7          |
| บริหารธุรกิจมหาบัณฑิต                           | 42                                                         | 33        | -        | -         | -               | 75         |
| <b>รวม</b>                                      | <b>42</b>                                                  | <b>33</b> | <b>7</b> | <b>13</b> | <b>6</b>        | <b>101</b> |

### 1.9 ประมาณการจำนวนนักศึกษาใหม่ที่จะรับในปีการศึกษา 2555 จำแนกตามสาขาวิชา

| หลักสูตร/สาขาวิชา                            | จำนวนนักศึกษาใหม่ (คน) |
|----------------------------------------------|------------------------|
| <b>1. คณะครุศาสตร์อุตสาหกรรม</b>             | <b>735</b>             |
| <b>หลักสูตรประกาศนียบัตรวิชาชีพชั้นสูง</b>   |                        |
| - สาขาวิชาเทคนิคอุตสาหกรรม                   | 60                     |
| - สาขาวิชาช่างยนต์                           | 30                     |
| - สาขาวิชาช่างอิเล็กทรอนิกส์                 | 30                     |
| - สาขาวิชาเทคนิคคอมพิวเตอร์                  | 30                     |
| - สาขาวิชาช่างไฟฟ้า                          | 30                     |
| <b>หลักสูตรปริญญาตรี (5ปี)</b>               |                        |
| - สาขาวิชาวิศวกรรมเครื่องกล                  | 60                     |
| - สาขาวิชาวิศวกรรมอิเล็กทรอนิกส์และโทรคมนาคม | 60                     |
| - สาขาวิชาวิศวกรรมอุตสาหกรรม                 | 60                     |
| - สาขาวิชาวิศวกรรมไฟฟ้า                      | 30                     |

1.9 ประมาณการจำนวนนักศึกษาใหม่ที่จะรับในปีการศึกษา 2555 จำแนกตามสาขาวิชา (ต่อ)

| หลักสูตร/สาขาวิชา                                | จำนวนนักศึกษาใหม่ (คน) |
|--------------------------------------------------|------------------------|
| <b>1. คณะครุศาสตร์อุตสาหกรรม (ต่อ)</b>           |                        |
| <b>หลักสูตรปริญญาตรี (เทียบโอน)</b>              |                        |
| - สาขาวิชาเทคโนโลยีเครื่องกล                     | 135                    |
| - สาขาวิชาเทคโนโลยีโทรคมนาคม                     | 90                     |
| - สาขาวิชาเทคโนโลยีไฟฟ้า                         | 30                     |
| - สาขาวิชาเทคโนโลยีอุตสาหกรรม                    | 90                     |
| <b>2. คณะเทคโนโลยีการเกษตรและอุตสาหกรรมเกษตร</b> | <b>450</b>             |
| <b>หลักสูตรประกาศนียบัตรวิชาชีพชั้นสูง</b>       |                        |
| - สาขาวิชาเทคโนโลยีการเกษตร                      | 60                     |
| <b>หลักสูตรปริญญาตรี (4 ปี)</b>                  |                        |
| - สาขาวิชาเกษตรกลวิธาน                           | 30                     |
| - สาขาวิชาประมง                                  | 30                     |
| - สาขาวิชาพืชศาสตร์                              | 60                     |
| - สาขาวิชาวิทยาศาสตร์และเทคโนโลยีการอาหาร        | 60                     |
| - สาขาวิชาสัตวศาสตร์                             | 60                     |
| <b>หลักสูตรปริญญาตรี (เทียบโอน)</b>              |                        |
| - สาขาวิชาเกษตรกลวิธาน                           | 60                     |
| - สาขาวิชาประมง                                  | 15                     |
| - สาขาวิชาพืชศาสตร์                              | 30                     |
| - สาขาวิชาวิทยาศาสตร์และเทคโนโลยีการอาหาร        | 15                     |
| - สาขาวิชาสัตวศาสตร์                             | 30                     |
| <b>3. คณะบริหารธุรกิจและเทคโนโลยีสารสนเทศ</b>    | <b>2,675</b>           |
| <b>หลักสูตรประกาศนียบัตรวิชาชีพชั้นสูง</b>       |                        |
| - สาขาวิชาการจัดการ                              | 30                     |
| - สาขาวิชาคอมพิวเตอร์ธุรกิจ                      | 300                    |
| - สาขาวิชาการเงิน                                | 30                     |
| - สาขาวิชาการตลาด                                | 120                    |
| - สาขาวิชาการบัญชี                               | 210                    |
| - สาขาวิชาการเลขานุการ                           | 30                     |

1.9 ประมาณการจำนวนนักศึกษาใหม่ที่จะรับในปีการศึกษา 2555 จำแนกตามสาขาวิชา (ต่อ)

| หลักสูตร/สาขาวิชา                                   | จำนวนนักศึกษาใหม่ (คน) |
|-----------------------------------------------------|------------------------|
| <b>3. คณะบริหารธุรกิจและเทคโนโลยีสารสนเทศ (ต่อ)</b> |                        |
| <b>หลักสูตรปริญญาตรี 4 ปี</b>                       |                        |
| - สาขาวิชาการจัดการ – การจัดการทั่วไป               | 150                    |
| - สาขาวิชาการจัดการ – การจัดการสำนักงาน             | 30                     |
| - สาขาวิชาการจัดการ – การจัดการอุตสาหกรรม           | 30                     |
| - สาขาวิชาการบริหารธุรกิจเกษตร                      | 20                     |
| - สาขาวิชาการตลาด                                   | 90                     |
| - สาขาวิชาเทคโนโลยีสารสนเทศธุรกิจ                   | 270                    |
| - สาขาวิชาการบัญชี                                  | 210                    |
| <b>หลักสูตรปริญญาตรี (เทียบโอน)</b>                 |                        |
| - สาขาวิชาการจัดการ – การจัดการทั่วไป               | 230                    |
| - สาขาวิชาการจัดการ – การจัดการอุตสาหกรรม           | 55                     |
| - สาขาวิชาการบัญชี                                  | 380                    |
| - สาขาวิชาเทคโนโลยีสารสนเทศธุรกิจ                   | 345                    |
| - สาขาวิชาการตลาด                                   | 145                    |
| <b>4. คณะวิทยาศาสตร์และเทคโนโลยี</b>                | <b>330</b>             |
| <b>หลักสูตรปริญญาตรี (4 ปี)</b>                     |                        |
| - สาขาวิชาเคมี                                      | 30                     |
| - สาขาวิชาเทคโนโลยีสารสนเทศ                         | 90                     |
| - สาขาวิชาวิทยาการคอมพิวเตอร์                       | 60                     |
| <b>หลักสูตรปริญญาตรี (เทียบโอน)</b>                 |                        |
| - สาขาวิชาเทคโนโลยีสารสนเทศ                         | 150                    |
| <b>5. คณะวิศวกรรมศาสตร์และสถาปัตยกรรมศาสตร์</b>     | <b>700</b>             |
| <b>หลักสูตรปริญญาตรี (4 ปี)</b>                     |                        |
| - สาขาวิชาวิศวกรรมโยธา                              | 60                     |
| - สาขาวิชาวิศวกรรมไฟฟ้า                             | 60                     |
| - สาขาวิชาวิศวกรรมอุตสาหการ                         | 30                     |
| - สาขาวิชาวิศวกรรมเครื่องกล                         | 30                     |
| - สาขาวิชาวิศวกรรมอิเล็กทรอนิกส์และโทรคมนาคม        | 30                     |

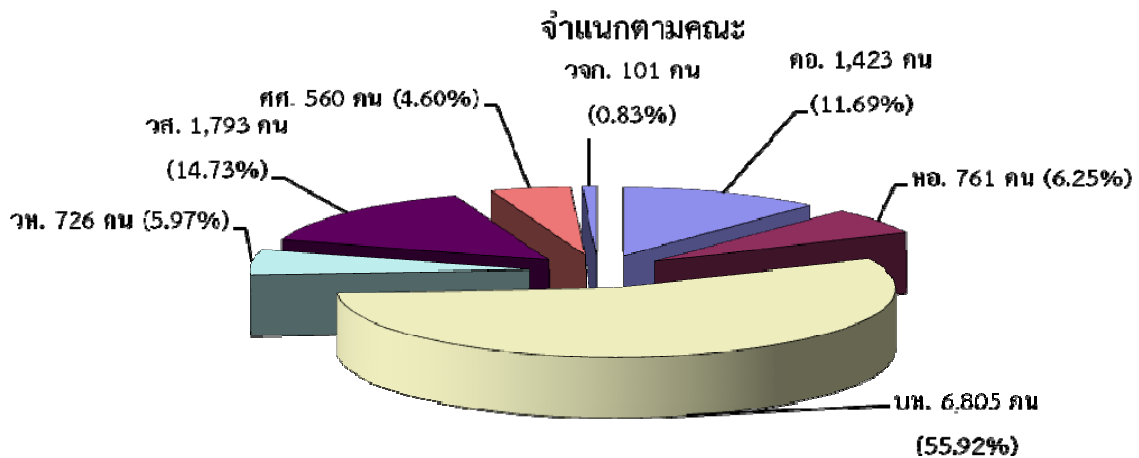
1.9 ประมาณการจำนวนนักศึกษาใหม่ที่จะรับในปีการศึกษา 2555 จำแนกตามสาขาวิชา (ต่อ)

| หลักสูตร/สาขาวิชา                                     | จำนวนนักศึกษาใหม่ (คน) |
|-------------------------------------------------------|------------------------|
| <b>5. คณะวิศวกรรมศาสตร์และสถาปัตยกรรมศาสตร์ (ต่อ)</b> |                        |
| <b>หลักสูตรปริญญาตรี (4 ปี) (ต่อ)</b>                 |                        |
| - สาขาวิชาวิศวกรรมเครื่องมือและแม่พิมพ์               | 30                     |
| <b>หลักสูตรปริญญาตรี (5 ปี)</b>                       |                        |
| - สาขาวิชาสถาปัตยกรรม                                 | 30                     |
| - สาขาวิชาภูมิสถาปัตยกรรม                             | 30                     |
| <b>หลักสูตรปริญญาตรี (เทียบโอน)</b>                   |                        |
| - สาขาวิชาวิศวกรรมไฟฟ้า                               | 120                    |
| - สาขาวิชาวิศวกรรมโยธา                                | 90                     |
| - สาขาวิชาวิศวกรรมอิเล็กทรอนิกส์และโทรคมนาคม          | 60                     |
| - สาขาวิชาวิศวกรรมอุตสาหกรรม                          | 60                     |
| - สาขาวิชาวิศวกรรมเครื่องกล                           | 30                     |
| - สาขาวิชาสถาปัตยกรรม                                 | 30                     |
| <b>หลักสูตรปริญญาโท</b>                               |                        |
| - สาขาวิชาวิศวกรรมไฟฟ้า                               | 10                     |
| <b>6. คณะศิลปศาสตร์</b>                               | <b>200</b>             |
| <b>หลักสูตรปริญญาตรี (4 ปี)</b>                       |                        |
| - สาขาวิชาภาษาอังกฤษเพื่อการสื่อสารสากล               | 140                    |
| - สาขาวิชาการท่องเที่ยวและการโรงแรม                   | 60                     |
| <b>7. วิทยาลัยการจัดการ</b>                           | <b>60</b>              |
| <b>หลักสูตรปริญญาโท</b>                               |                        |
| - บริหารธุรกิจมหาบัณฑิต                               | 60                     |
| <b>รวมจำนวนนักศึกษาใหม่ทั้งหมด</b>                    | <b>5,150</b>           |

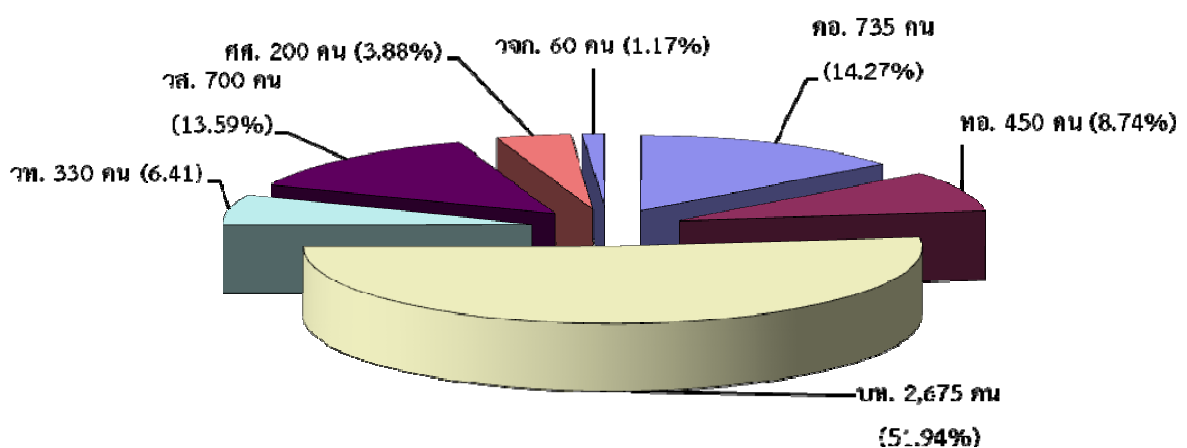
1.10 จำนวนนักศึกษาปัจจุบันปีการศึกษา 2554 และประมาณการนักศึกษาใหม่ที่จะรับในปีการศึกษา 2555  
จำแนกตามคณะ

| คณะ                                       | จำนวนนักศึกษา<br>ปัจจุบัน<br>ปีการศึกษา<br>2554 (คน) | ร้อยละ | ประมาณการ<br>นศ. ใหม่<br>ที่จะรับ<br>ในปีการศึกษา<br>2555 (คน) | ร้อยละ |
|-------------------------------------------|------------------------------------------------------|--------|----------------------------------------------------------------|--------|
| 1. คณะครุศาสตร์อุตสาหกรรม                 | 1,423                                                | 11.69  | 735                                                            | 14.27  |
| 2. คณะเทคโนโลยีการเกษตรและอุตสาหกรรมเกษตร | 761                                                  | 6.25   | 450                                                            | 8.74   |
| 3. คณะบริหารธุรกิจและเทคโนโลยีสารสนเทศ    | 6,805                                                | 55.92  | 2,675                                                          | 51.94  |
| 4. คณะวิทยาศาสตร์และเทคโนโลยี             | 726                                                  | 5.97   | 330                                                            | 6.41   |
| 5. คณะวิศวกรรมศาสตร์และสถาปัตยกรรมศาสตร์  | 1,793                                                | 14.73  | 700                                                            | 13.59  |
| 6. คณะศิลปศาสตร์                          | 560                                                  | 4.60   | 200                                                            | 3.88   |
| 7. วิทยาลัยการจัดการ                      | 101                                                  | 0.83   | 60                                                             | 1.17   |
| รวม                                       | 12,169                                               | 100    | 5,150                                                          | 100    |

แผนภูมิที่ 1.10.1 กราฟแสดงจำนวนนักศึกษาปัจจุบัน ปีการศึกษา 2554



แผนภูมิที่ 1.10.2 กราฟแสดงประมาณการจำนวนนักศึกษาใหม่ที่จะรับ  
ในปีการศึกษา 2555 จำแนกตามคณะ



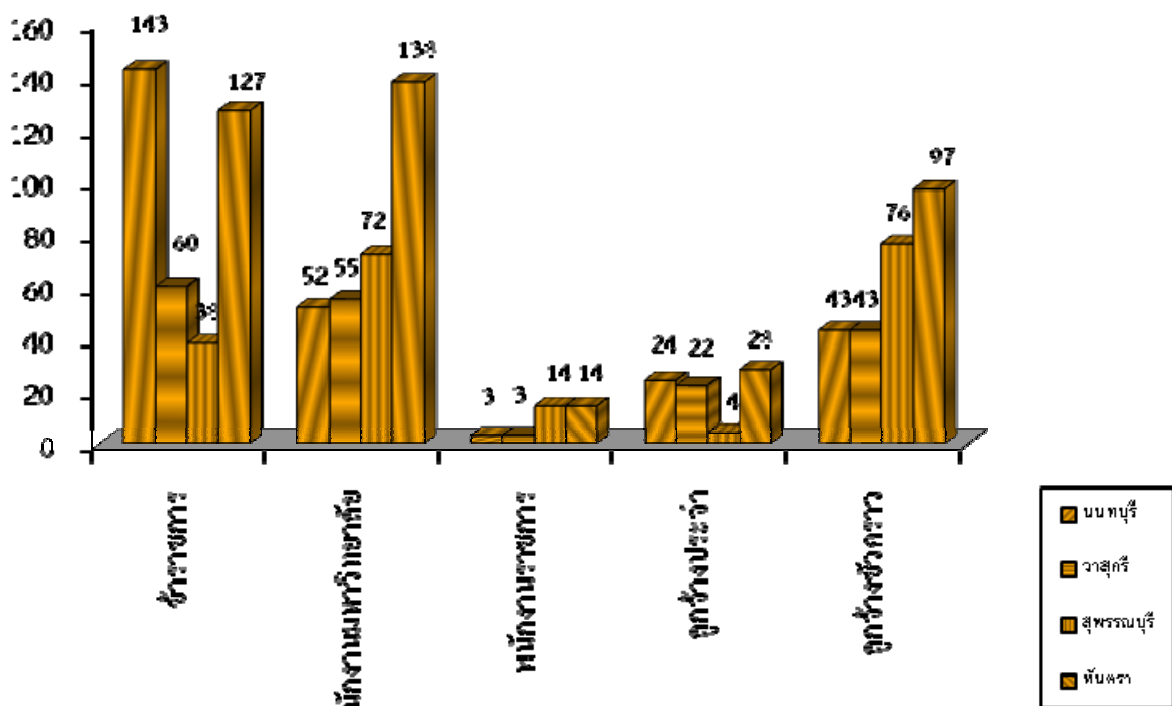
## 2. ข้อมูลบุคลากรปัจจุบัน

### 2.1 จำนวนบุคลากรปัจจุบันจำแนกตามประเภทและศูนย์

| ประเภทบุคลากร      | จำนวนบุคลากรของคณะ/หน่วยงานในแต่ละพื้นที่ (คน) |         |            |        | รวม (คน) |
|--------------------|------------------------------------------------|---------|------------|--------|----------|
|                    | นนทบุรี                                        | วาสุกรี | สุพรรณบุรี | หันตรา |          |
| ข้าราชการ          | 143                                            | 60      | 38         | 127    | 368      |
| พนักงานมหาวิทยาลัย | 52                                             | 55      | 72         | 138    | 317      |
| พนักงานราชการ      | 3                                              | 3       | 14         | 14     | 34       |
| ลูกจ้างประจำ       | 24                                             | 22      | 4          | 28     | 78       |
| ลูกจ้างชั่วคราว    | 43                                             | 43      | 76         | 97     | 259      |
| รวม                | 265                                            | 183     | 204        | 404    | 1,056    |

ข้อมูล ณ วันที่ 31 ธันวาคม 2554

### แผนภูมิที่ 2.1.1 กราฟแสดงจำนวนบุคลากรปัจจุบันจำแนกตามประเภทและศูนย์



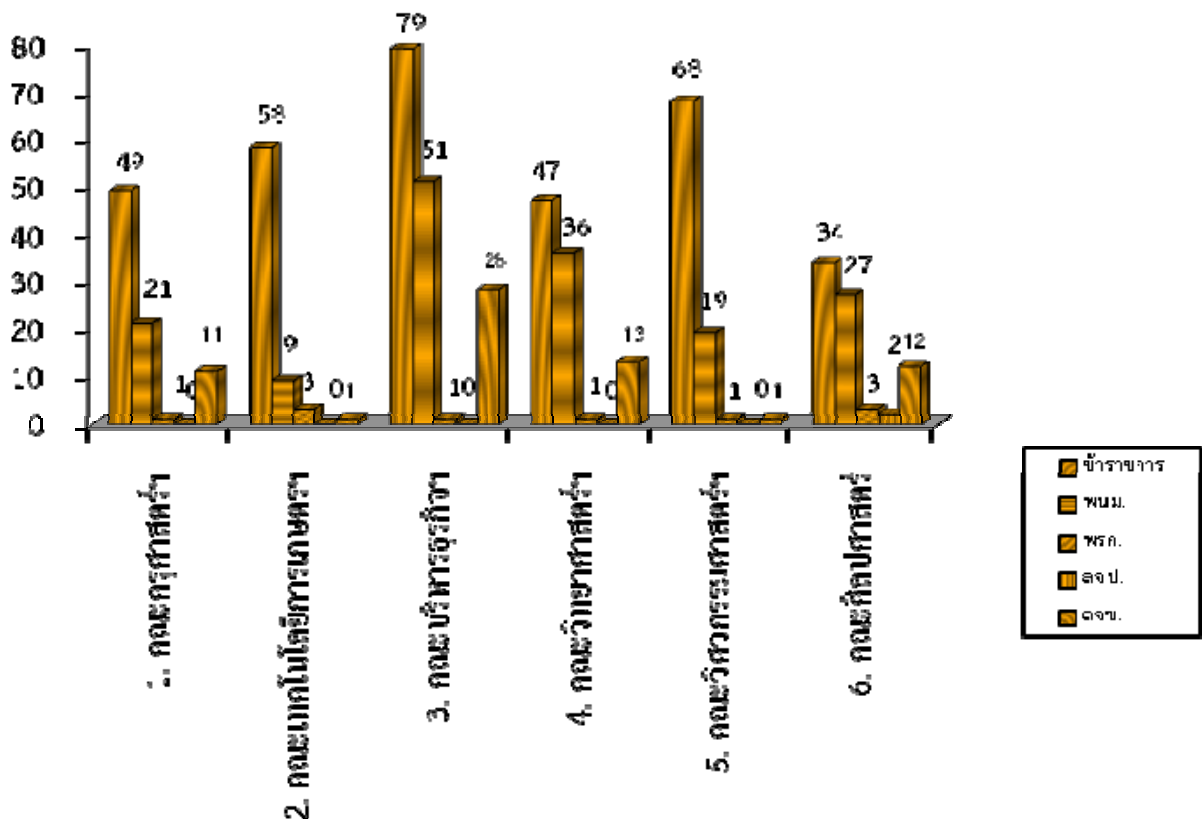


## 2.2 จำนวนบุคลากรสายวิชาการจำแนกตามประเภทและสังกัด

| สังกัด                                    | ประเภท            |                                |                           |                          |                             | รวม<br>(คน) |
|-------------------------------------------|-------------------|--------------------------------|---------------------------|--------------------------|-----------------------------|-------------|
|                                           | ข้าราชการ<br>(คน) | พนักงาน<br>มหาวิทยาลัย<br>(คน) | พนักงาน<br>ราชการ<br>(คน) | ลูกจ้าง<br>ประจำ<br>(คน) | ลูกจ้าง<br>ชั่วคราว<br>(คน) |             |
| 1. คณะครุศาสตร์อุตสาหกรรม                 | 49                | 21                             | 1                         | -                        | 11                          | 82          |
| 2. คณะเทคโนโลยีการเกษตรและอุตสาหกรรมเกษตร | 58                | 9                              | 3                         | -                        | 1                           | 71          |
| 3. คณะบริหารธุรกิจและเทคโนโลยีสารสนเทศ    | 79                | 51                             | 1                         | -                        | 28                          | 159         |
| 4. คณะวิทยาศาสตร์และเทคโนโลยี             | 47                | 36                             | 1                         | -                        | 13                          | 97          |
| 5. คณะวิศวกรรมศาสตร์และสถาปัตยกรรมศาสตร์  | 68                | 19                             | 1                         | -                        | 1                           | 89          |
| 6. คณะศิลปศาสตร์                          | 34                | 27                             | 3                         | 2                        | 12                          | 78          |
| รวม                                       | 335               | 163                            | 10                        | 2                        | 66                          | 576         |

ข้อมูล ณ วันที่ 31 ธันวาคม 2554

แผนภูมิที่ 2.2.1 กราฟแสดงจำนวนบุคลากรสายวิชาการ  
จำแนกตามประเภทและสังกัด



## 2.3 จำนวนบุคลากรสายวิชาการจำแนกตามสังกัด สาขาวิชา ตำแหน่งทางวิชาการ และวุฒิการศึกษา

| สังกัด                                        | รองศาสตราจารย์ |      |       | ผู้ช่วยศาสตราจารย์ |      |       | อาจารย์ |      |       | รวม |
|-----------------------------------------------|----------------|------|-------|--------------------|------|-------|---------|------|-------|-----|
|                                               | ป.ตรี          | ป.โท | ป.เอก | ป.ตรี              | ป.โท | ป.เอก | ป.ตรี   | ป.โท | ป.เอก |     |
| <b>คณะครุศาสตร์อุตสาหกรรม</b>                 | 0              | 2    | 0     | 3                  | 14   | 1     | 17      | 44   | 1     | 82  |
| - สาขาวิชาเทคนิคศึกษา                         | -              | -    | -     | -                  | 1    | -     | -       | 6    | -     | 7   |
| - สาขาวิชาวิศวกรรมคอมพิวเตอร์                 | -              | -    | -     | -                  | -    | -     | 2       | 3    | -     | 5   |
| - สาขาวิชาวิศวกรรมเครื่องกล                   | -              | -    | -     | -                  | 4    | -     | 2       | 15   | 1     | 22  |
| - สาขาวิชาวิศวกรรมไฟฟ้า                       | -              | -    | -     | -                  | 1    | -     | 1       | 6    | -     | 8   |
| - สาขาวิชาวิศวกรรมอิเล็กทรอนิกส์และโทรคมนาคม  | -              | 1    | -     | 3                  | 3    | -     | 5       | 4    | -     | 16  |
| - สาขาวิชาวิศวกรรมอุตสาหกรรม                  | -              | 1    | -     | -                  | 5    | 1     | 7       | 10   | -     | 24  |
| <b>คณะเทคโนโลยีการเกษตรและอุตสาหกรรมเกษตร</b> | 0              | 5    | 3     | 4                  | 32   | 2     | 2       | 20   | 3     | 71  |
| - สาขาวิชาเทคโนโลยีเครื่องจักรกลเกษตร         | -              | 1    | -     | 1                  | 1    | -     | 1       | 2    | -     | 6   |
| - สาขาวิชาวิทยาศาสตร์การประมง                 | -              | 1    | -     | -                  | 2    | 1     | -       | 3    | 2     | 9   |
| - สาขาวิชาพืชศาสตร์                           | -              | 2    | 3     | 2                  | 15   | 1     | -       | 1    | 1     | 25  |
| - สาขาวิชาวิทยาศาสตร์และเทคโนโลยีการอาหาร     | -              | -    | -     | -                  | 5    | -     | -       | 9    | -     | 14  |
| - สาขาวิชาสัตวศาสตร์                          | -              | 1    | -     | 1                  | 9    | -     | 1       | 5    | -     | 17  |
| <b>คณะบริหารธุรกิจและเทคโนโลยีสารสนเทศ</b>    | 0              | 2    | 0     | 0                  | 30   | 4     | 23      | 99   | 1     | 159 |
| - สาขาวิชาการเงินและเศรษฐศาสตร์               | -              | -    | -     | -                  | 1    | -     | -       | 8    | -     | 9   |
| - สาขาวิชาการจัดการ                           | -              | 1    | -     | -                  | 10   | 1     | 2       | 20   | 1     | 35  |
| - สาขาวิชาการตลาด                             | -              | -    | -     | -                  | 3    | 1     | 5       | 12   | -     | 21  |
| - สาขาวิชาการบัญชี                            | -              | -    | -     | -                  | 12   | 1     | 5       | 24   | -     | 42  |
| - สาขาวิชาการบริหารธุรกิจเกษตร                | -              | 1    | -     | -                  | 2    | -     | -       | 2    | -     | 5   |
| - สาขาวิชาระบบสารสนเทศและคอมพิวเตอร์ธุรกิจ    | -              | -    | -     | -                  | 2    | 1     | 11      | 33   | -     | 47  |

### 2.3 จำนวนบุคลากรสายวิชาการจำแนกตามสังกัด สาขาวิชา ตำแหน่งทางวิชาการ และวุฒิการศึกษา (ต่อ)

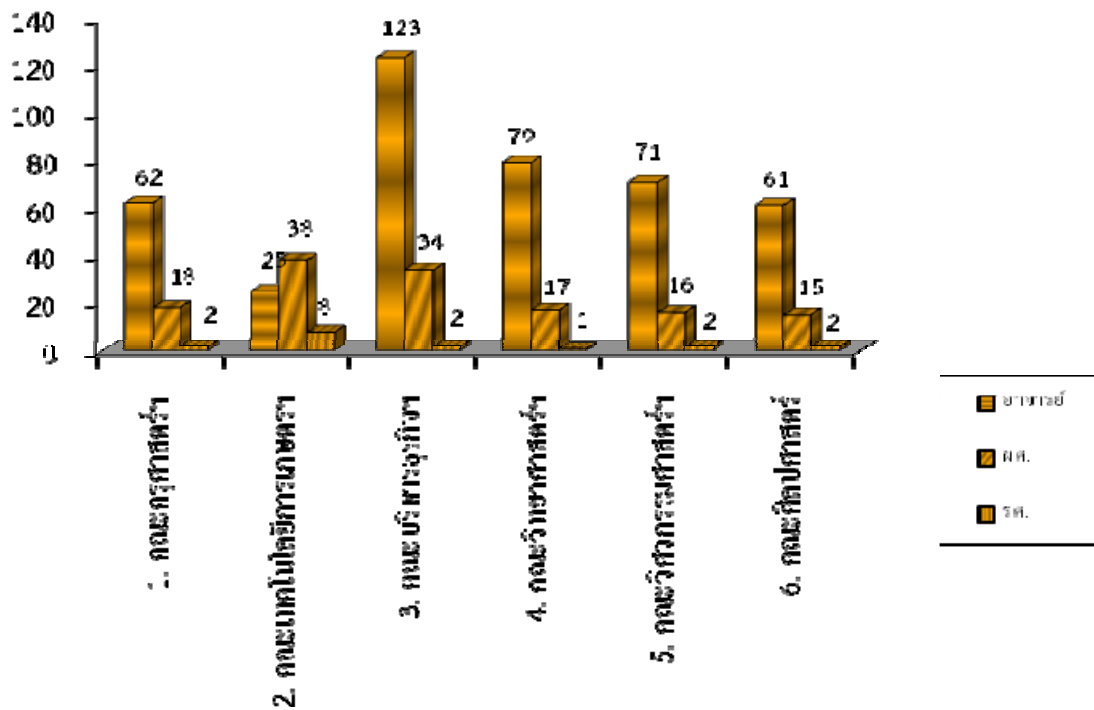
| สังกัด                                            | รองศาสตราจารย์ |           |          | ผู้ช่วยศาสตราจารย์ |            |           | อาจารย์   |            |           | รวม        |
|---------------------------------------------------|----------------|-----------|----------|--------------------|------------|-----------|-----------|------------|-----------|------------|
|                                                   | ป.ตรี          | ป.โท      | ป.เอก    | ป.ตรี              | ป.โท       | ป.เอก     | ป.ตรี     | ป.โท       | ป.เอก     |            |
| <b>คณะวิทยาศาสตร์และเทคโนโลยี</b>                 | 0              | 1         | 0        | 3                  | 12         | 2         | 7         | 64         | 8         | 97         |
| - สาขาวิชาคณิตศาสตร์                              | -              | -         | -        | 1                  | -          | 1         | 2         | 13         | 4         | 21         |
| - สาขาวิชาพลศึกษาและ<br>นันทนาการ                 | -              | 1         | -        | 1                  | 2          | -         | 4         | 2          | 1         | 11         |
| - สาขาวิชาวิทยาการคอมพิวเตอร์                     | -              | -         | -        | -                  | 1          | -         | 1         | 23         | -         | 25         |
| - สาขาวิชาวิทยาศาสตร์                             | -              | -         | -        | 1                  | 9          | 1         | -         | 26         | 3         | 40         |
| <b>คณะวิศวกรรมศาสตร์และ<br/>สถาปัตยกรรมศาสตร์</b> | 0              | 1         | 1        | 1                  | 13         | 2         | 11        | 57         | 3         | 89         |
| - สาขาวิชาวิศวกรรมเครื่องกล                       | -              | -         | -        | -                  | -          | -         | -         | 4          | 1         | 5          |
| - สาขาวิชาวิศวกรรมไฟฟ้า                           | -              | 1         | -        | 1                  | 4          | 2         | 4         | 8          | 2         | 22         |
| - สาขาวิชาวิศวกรรมโยธา                            | -              | -         | -        | -                  | 4          | -         | 1         | 14         | -         | 19         |
| - สาขาวิชาวิศวกรรมอิเล็กทรอนิกส์<br>และโทรคมนาคม  | -              | -         | 1        | -                  | 2          | -         | 3         | 4          | -         | 10         |
| - สาขาวิชาวิศวกรรมอุตสาหการ                       | -              | -         | -        | -                  | 3          | -         | 3         | 15         | -         | 21         |
| - สาขาวิชาสถาปัตยกรรม                             | -              | -         | -        | -                  | -          | -         | -         | 12         | -         | 12         |
| <b>คณะศิลปศาสตร์</b>                              | 0              | 2         | 0        | 0                  | 15         | 0         | 17        | 41         | 3         | 78         |
| - สาขาวิชาการท่องเที่ยวและการ<br>โรงแรม           | -              | -         | -        | -                  | -          | -         | -         | 9          | -         | 9          |
| - สาขาวิชาภาษา                                    | -              | -         | -        | -                  | 10         | -         | 15        | 21         | 3         | 49         |
| - สาขาวิชาสังคมศาสตร์และ<br>มนุษยศาสตร์           | -              | 2         | -        | -                  | 5          | -         | 2         | 11         | -         | 20         |
| <b>รวม</b>                                        | <b>0</b>       | <b>13</b> | <b>4</b> | <b>11</b>          | <b>116</b> | <b>11</b> | <b>77</b> | <b>325</b> | <b>19</b> | <b>576</b> |

ข้อมูล ณ วันที่ 31 ธันวาคม 2554

**สรุป** สัดส่วนคุณวุฒิบุคลากรสายวิชาการ ปริญญาตรี : ปริญญาโท : ปริญญาเอก = 15 : 79 : 6

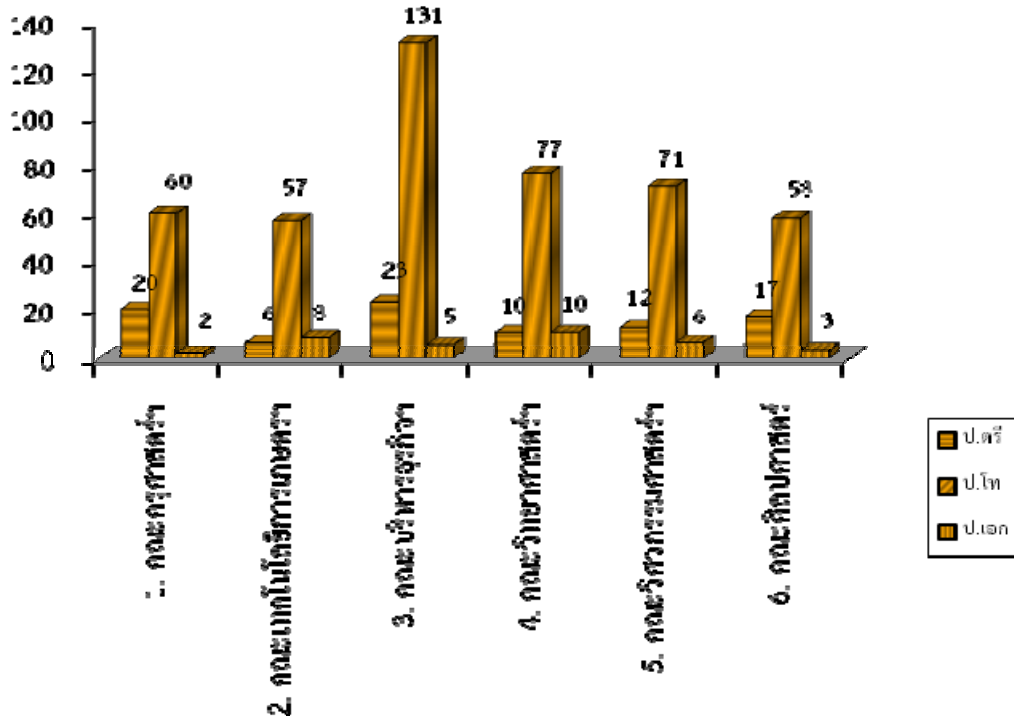
สัดส่วนตำแหน่งทางวิชาการบุคลากรสายวิชาการ อาจารย์ : ผู้ช่วยศาสตราจารย์ : รองศาสตราจารย์ = 73 : 24 : 3

แผนภูมิ 2.3.1 กราฟแสดงจำนวนบุคลากรสายวิชาการจำแนกตามสังกัด และตำแหน่งทางวิชาการ



อาจารย์ : ผู้ช่วยศาสตราจารย์ : รองศาสตราจารย์ = 73 : 24 : 3

แผนภูมิที่ 2.3.2 กราฟแสดงจำนวนบุคลากรสายวิชาการจำแนกตามสังกัด และคุณวุฒิการศึกษา



ปริญญาตรี : ปริญญาโท : ปริญญาเอก = 15 : 79 : 6

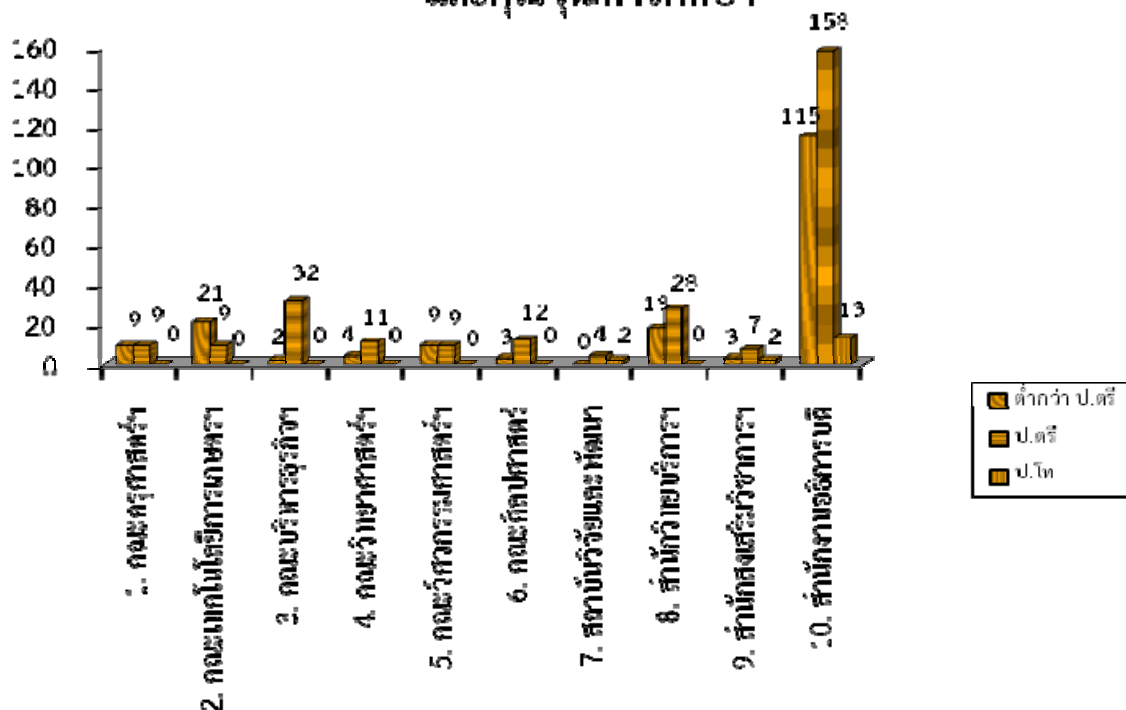
## 2.4 จำนวนบุคลากรสายสนับสนุนจำแนกตามสังกัดและคุณวุฒิ

| สังกัด                                 | วุฒิการศึกษา |            |           | รวม        |
|----------------------------------------|--------------|------------|-----------|------------|
|                                        | ต่ำกว่าป.ตรี | ป.ตรี      | ป.โท      |            |
| คณะครุศาสตร์อุตสาหกรรม                 | 9            | 9          | -         | 18         |
| คณะเทคโนโลยีการเกษตรและอุตสาหกรรมเกษตร | 21           | 9          | -         | 30         |
| คณะบริหารธุรกิจและเทคโนโลยีสารสนเทศ    | 2            | 32         | -         | 34         |
| คณะวิทยาศาสตร์และเทคโนโลยี             | 4            | 11         | -         | 15         |
| คณะวิศวกรรมศาสตร์และสถาปัตยกรรมศาสตร์  | 9            | 9          | -         | 18         |
| คณะศิลปศาสตร์                          | 3            | 12         | -         | 15         |
| สถาบันวิจัยและพัฒนา                    | -            | 4          | 2         | 6          |
| สำนักวิทยบริการและเทคโนโลยีสารสนเทศ    | 18           | 28         | -         | 46         |
| สำนักส่งเสริมวิชาการและงานทะเบียน      | 3            | 7          | 2         | 12         |
| <b>สำนักงานอธิการบดี</b>               | <b>115</b>   | <b>158</b> | <b>13</b> | <b>286</b> |
| - กองกลาง                              | 42           | 23         | 2         | 67         |
| - กองคลัง                              | 1            | 31         | 2         | 34         |
| - กองบริหารงานบุคคล                    | -            | 14         | 3         | 17         |
| - กองนโยบายและแผน                      | -            | 13         | 1         | 14         |
| - กองพัฒนานักศึกษา                     | 5            | 13         | 1         | 19         |
| - กองบริหารทรัพยากรนนทบุรี             | 31           | 18         | 1         | 50         |
| - กองบริหารทรัพยากรวาสูกรี             | 24           | 18         | 1         | 43         |
| - กองบริหารทรัพยากรสุพรรณบุรี          | 12           | 19         | 1         | 32         |
| - สำนักสหกิจศึกษา                      | -            | 1          | -         | 1          |
| - สำนักคุณภาพการศึกษา                  | -            | 5          | -         | 5          |
| - สำนักงานตรวจสอบภายใน                 | -            | 3          | 1         | 4          |
| <b>รวม</b>                             | <b>184</b>   | <b>279</b> | <b>17</b> | <b>480</b> |

ข้อมูล ณ วันที่ 31 ธันวาคม 2554

**สรุป** สัดส่วนคุณวุฒิบุคลากรสายสนับสนุน ต่ำกว่าปริญญาตรี : ปริญญาตรี : ปริญญาโท = 38 : 58 : 4

แผนภูมิที่ 2.4.1 กราฟแสดงจำนวนบุคลากรสายสนับสนุนจำแนกตามสังกัด และคุณวุฒิการศึกษา



ต่ำกว่าปริญญาตรี : ปริญญาตรี : ปริญญาโท = 38 : 58 : 4

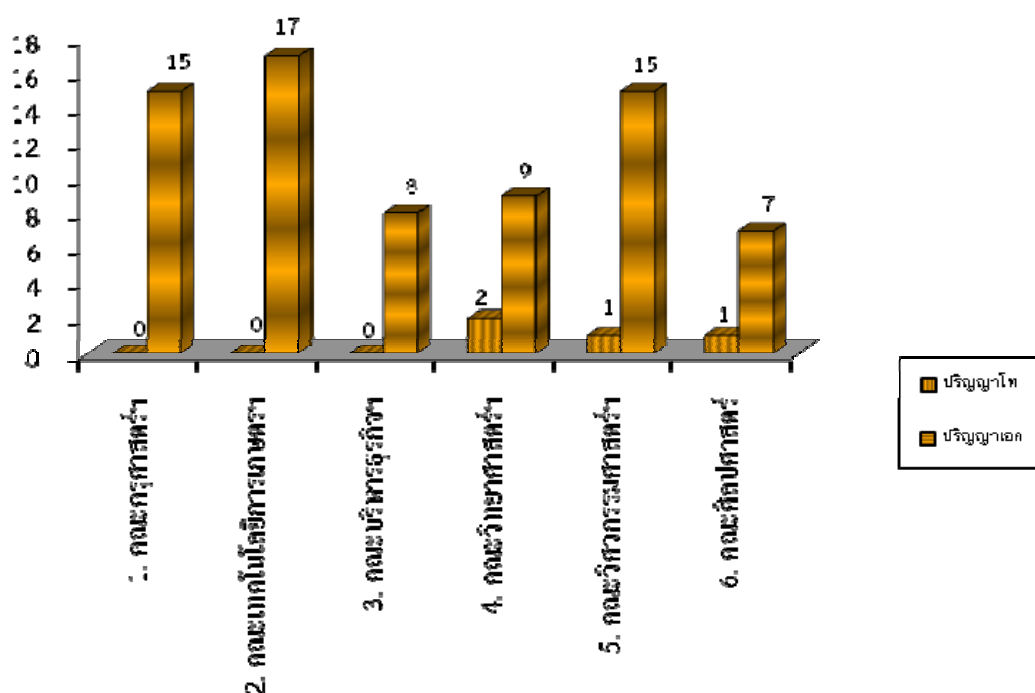
2.5 จำนวนบุคลากรที่อยู่ระหว่างศึกษาต่อถึงผูกพันปีการศึกษา 2554

| หน่วยงาน/สังกัด                                  | จำนวนบุคลากรที่อยู่ระหว่างศึกษาต่อถึงผูกพันปีการศึกษา 2554 (คน) |           |     |
|--------------------------------------------------|-----------------------------------------------------------------|-----------|-----|
|                                                  | ปริญญาโท                                                        | ปริญญาเอก | รวม |
| <b>1. คณะครุศาสตร์อุตสาหกรรม</b>                 | -                                                               | 15        | 15  |
| - สาขาวิชาเทคนิคศึกษา                            | -                                                               | 7         | 7   |
| - สาขาวิชาวิศวกรรมคอมพิวเตอร์                    | -                                                               | 1         | 1   |
| - สาขาวิชาวิศวกรรมเครื่องกล                      | -                                                               | 2         | 2   |
| - สาขาวิชาวิศวกรรมไฟฟ้า                          | -                                                               | 1         | 1   |
| - สาขาวิชาวิศวกรรมอุตสาหกรรม                     | -                                                               | 4         | 4   |
| <b>2. คณะเทคโนโลยีการเกษตรและอุตสาหกรรมเกษตร</b> | -                                                               | 17        | 17  |
| - สาขาวิชาเทคโนโลยีเครื่องจักรกลเกษตร            | -                                                               | 1         | 1   |
| - สาขาวิชาพืชศาสตร์                              | -                                                               | 2         | 2   |
| - สาขาวิชาวิทยาศาสตร์การประมง                    | -                                                               | 6         | 6   |
| - สาขาวิชาวิทยาศาสตร์และเทคโนโลยีการอาหาร        | -                                                               | 5         | 5   |
| - สาขาวิชาสัตวศาสตร์                             | -                                                               | 3         | 3   |

2.5 จำนวนบุคลากรที่อยู่ระหว่างศึกษาต่อถึงผูกพันปีการศึกษา 2554 (ต่อ)

| หน่วยงาน/สังกัด                                 | จำนวนบุคลากรที่อยู่ระหว่างศึกษาต่อถึงผูกพันปีการศึกษา 2554 (คน) |           |     |
|-------------------------------------------------|-----------------------------------------------------------------|-----------|-----|
|                                                 | ปริญญาโท                                                        | ปริญญาเอก | รวม |
| <b>3. คณะบริหารธุรกิจและเทคโนโลยีสารสนเทศ</b>   | -                                                               | 8         | 8   |
| - สาขาวิชาการจัดการ                             | -                                                               | 2         | 2   |
| - สาขาวิชาระบบสารสนเทศและคอมพิวเตอร์ธุรกิจ      | -                                                               | 1         | 1   |
| - สาขาวิชาการบัญชี                              | -                                                               | 3         | 3   |
| - สาขาวิชาการตลาด                               | -                                                               | 2         | 2   |
| <b>4. คณะวิทยาศาสตร์และเทคโนโลยี</b>            | 2                                                               | 9         | 11  |
| - สาขาวิชาคณิตศาสตร์                            | -                                                               | 2         | 2   |
| - สาขาวิชาวิทยาศาสตร์                           | -                                                               | 4         | 4   |
| - สาขาวิชาวิทยาการคอมพิวเตอร์                   | 1                                                               | 3         | 4   |
| - สาขาวิชาพลศึกษาและนันทนาการ                   | 1                                                               | -         | 1   |
| <b>5. คณะวิศวกรรมศาสตร์และสถาปัตยกรรมศาสตร์</b> | 1                                                               | 15        | 16  |
| - สาขาวิชาวิศวกรรมเครื่องกล                     | -                                                               | 1         | 1   |
| - สาขาวิชาวิศวกรรมอุตสาหการ                     | -                                                               | 1         | 1   |
| - สาขาวิชาวิศวกรรมไฟฟ้า                         | 1                                                               | 6         | 7   |
| - สาขาวิชาวิศวกรรมโยธา                          | -                                                               | 4         | 4   |
| - สาขาวิชาวิศวกรรมอิเล็กทรอนิกส์และและโทรคมนาคม | -                                                               | 2         | 2   |
| - สาขาวิชาสถาปัตยกรรม                           | -                                                               | 1         | 1   |
| <b>6. คณะศิลปศาสตร์</b>                         | 1                                                               | 7         | 8   |
| - สาขาวิชาภาษา                                  | -                                                               | 5         | 5   |
| - สาขาวิชาการท่องเที่ยวและการโรงแรม             | -                                                               | 1         | 1   |
| - สาขาวิชาสังคมศาสตร์และมนุษยศาสตร์             | 1                                                               | 1         | 2   |
| <b>รวม</b>                                      | 4                                                               | 71        | 75  |

แผนภูมิที่ 2.5.1 กราฟแสดงจำนวนบุคลากรที่อยู่ระหว่างศึกษาต่อถึงผูกพันปีการศึกษา 2554  
จำแนกตามสังกัดและคุณภาพที่ศึกษาต่อ



2.6 จำนวนบุคลากรที่ศึกษาต่อที่คาดว่าจะสำเร็จการศึกษาในปีการศึกษา 2555

| หน่วยงาน/สังกัด                                  | จำนวนบุคลากรที่ศึกษาต่อที่คาดว่าจะสำเร็จการศึกษาในปีการศึกษา 2555 (คน) |           |     |
|--------------------------------------------------|------------------------------------------------------------------------|-----------|-----|
|                                                  | ปริญญาโท                                                               | ปริญญาเอก | รวม |
| <b>1. คณะครุศาสตร์อุตสาหกรรม</b>                 | -                                                                      | 1         | 1   |
| - สาขาวิชาวิศวกรรมอุตสาหกรรม                     | -                                                                      | 1         | 1   |
| <b>2. คณะเทคโนโลยีการเกษตรและอุตสาหกรรมเกษตร</b> | -                                                                      | 8         | 8   |
| - สาขาวิชาเทคโนโลยีเครื่องจักรกลเกษตร            | -                                                                      | 1         | 1   |
| - สาขาวิชาพืชศาสตร์                              | -                                                                      | 1         | 1   |
| - สาขาวิชาวิทยาศาสตร์การประมง                    | -                                                                      | 2         | 2   |
| - สาขาวิชาวิทยาศาสตร์และเทคโนโลยีการอาหาร        | -                                                                      | 2         | 2   |
| - สาขาวิชาสัตวศาสตร์                             | -                                                                      | 2         | 2   |
| <b>3. คณะบริหารธุรกิจและเทคโนโลยีสารสนเทศ</b>    | 1                                                                      | 3         | 4   |
| - สาขาวิชาการจัดการ                              | -                                                                      | 1         | 1   |
| - สาขาวิชาระบบสารสนเทศและคอมพิวเตอร์ธุรกิจ       | -                                                                      | 1         | 1   |
| - สาขาวิชาการตลาด                                | 1                                                                      | 1         | 1   |

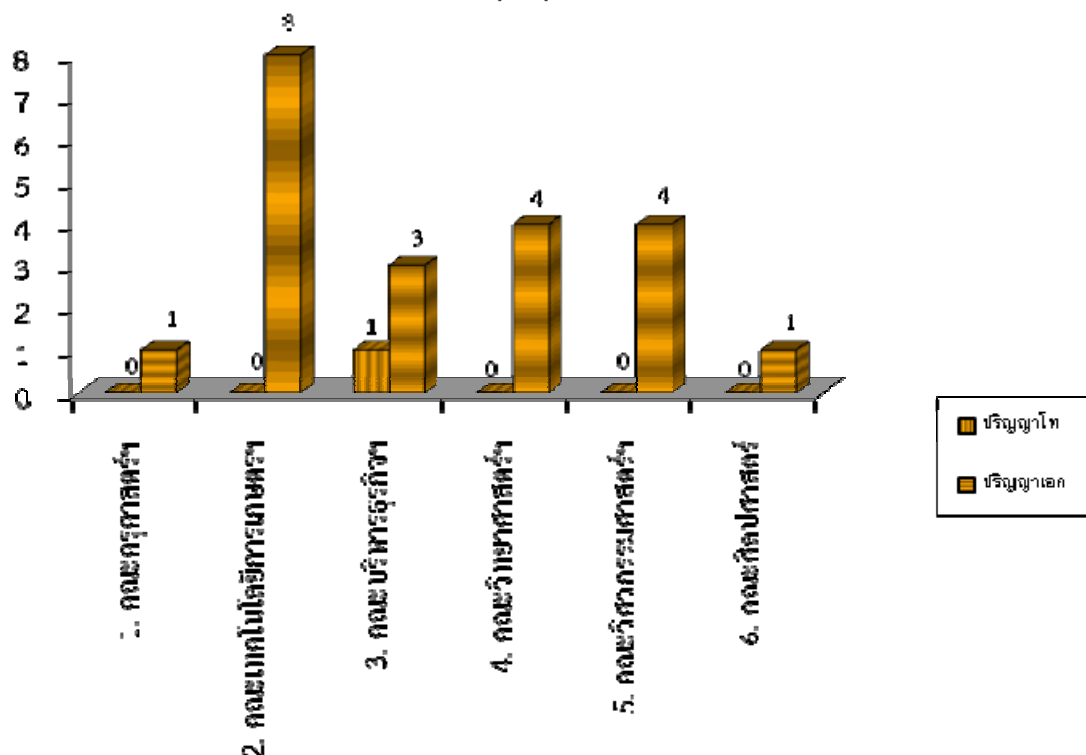


## 2.6 จำนวนบุคลากรที่ศึกษาต่อที่คาดว่าจะสำเร็จการศึกษาในปีการศึกษา 2555 (ต่อ)

| หน่วยงาน/สังกัด                                 | จำนวนบุคลากรที่ศึกษาต่อที่คาดว่าจะสำเร็จการศึกษาในปีการศึกษา 2555 (คน) |           |     |
|-------------------------------------------------|------------------------------------------------------------------------|-----------|-----|
|                                                 | ปริญญาโท                                                               | ปริญญาเอก | รวม |
| <b>4. คณะวิทยาศาสตร์และเทคโนโลยี</b>            | -                                                                      | 4         | 4   |
| - สาขาวิชาวิทยาศาสตร์                           | -                                                                      | 3         | 3   |
| - สาขาวิชาพลศึกษาและนันทนาการ                   | -                                                                      | 1         | 1   |
| <b>5. คณะวิศวกรรมศาสตร์และสถาปัตยกรรมศาสตร์</b> | -                                                                      | 4         | 4   |
| - สาขาวิชาวิศวกรรมเครื่องกล                     | -                                                                      | 1         | 1   |
| - สาขาวิชาวิศวกรรมโยธา                          | -                                                                      | 3         | 3   |
| <b>6. คณะศิลปศาสตร์</b>                         | -                                                                      | 1         | 1   |
| - สาขาวิชาภาษา                                  | -                                                                      | 1         | 1   |
| <b>รวม</b>                                      | 1                                                                      | 21        | 22  |

**สรุป** หากบุคลากรสำเร็จการศึกษาระดับปริญญาเอกในปีการศึกษา 2555 เป็นไปตามแผนที่กำหนด จะทำให้มหาวิทยาลัยมีอัตราการเพิ่มคุณวุฒิระดับปริญญาเอกเป็นจำนวนร้อยละ 61.76

**แผนภูมิที่ 2.6.1 กราฟแสดงจำนวนบุคลากรที่คาดว่าจะสำเร็จการศึกษาในปีการศึกษา 2555 จำแนกตามสังกัดและคุณวุฒิที่จะสำเร็จการศึกษา**



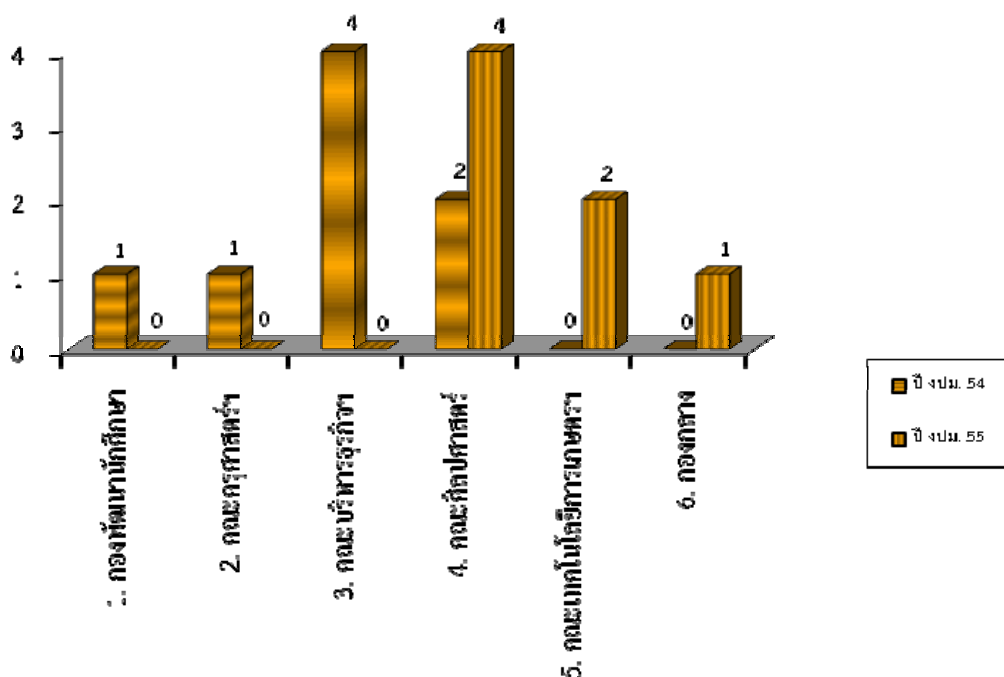
## 2.7 จำนวนข้าราชการสายวิชาการและสายสนับสนุนที่เกษียณอายุราชการประจำปีงบประมาณ พ.ศ.

2554 และ 2555

ในปีงบประมาณ พ.ศ. 2554 มหาวิทยาลัยเทคโนโลยีราชมงคลสุวรรณภูมิมีข้าราชการเกษียณอายุราชการ จำนวน 8 คน และในปีงบประมาณ พ.ศ. 2555 มีจำนวนข้าราชการเกษียณอายุราชการทั้งสิ้น 7 คน โดยมีรายละเอียด ดังนี้

| หน่วยงาน                                  | จำนวนข้าราชการเกษียณอายุราชการ |                              |
|-------------------------------------------|--------------------------------|------------------------------|
|                                           | ประจำปีงบประมาณ<br>2554 (คน)   | ประจำปีงบประมาณ<br>2555 (คน) |
| 1. กองพัฒนานักศึกษา                       | 1                              | -                            |
| 2. คณะครุศาสตร์อุตสาหกรรม                 | 1                              | -                            |
| 3. คณะบริหารธุรกิจและเทคโนโลยีสารสนเทศ    | 4                              | -                            |
| 4. คณะศิลปศาสตร์                          | 2                              | 4                            |
| 5. คณะเทคโนโลยีการเกษตรและอุตสาหกรรมเกษตร | -                              | 2                            |
| 6. กองกลาง                                | -                              | 1                            |
| รวมทั้งสิ้น                               | 8                              | 7                            |

แผนภูมิที่ 2.7.1 กราฟแสดงจำนวนข้าราชการสายวิชาการและสายสนับสนุนที่เกษียณอายุราชการประจำปีงบประมาณ พ.ศ. 2554 และ 2555



## ส่วนที่ 2

### แผนพัฒนาบุคลากรมหาวิทยาลัยเทคโนโลยีราชมงคลสุวรรณภูมิ

#### 1. หลักการและเหตุผล

การพัฒนาบุคลากรเป็นยุทธศาสตร์ที่สำคัญหนึ่งขององค์กร เพื่อให้องค์กรอยู่รอดได้อย่างยั่งยืน บุคลากรต้องมีความพร้อมทั้งความรู้ ทักษะ และพฤติกรรม อีกทั้งบุคลากรต้องมีคุณภาพ มีความรักองค์กร มุ่งมั่นตั้งใจปฏิบัติหน้าที่ เพื่อประโยชน์สูงสุดขององค์กร การจัดทำแผนพัฒนาบุคลากรมีหลักการที่สำคัญ คือ การดำเนินงานตามแผนยุทธศาสตร์การพัฒนาบุคลากรด้วยการกำหนดสมรรถนะ (Competency) สำหรับบุคลากรทุกคน และการพัฒนาสมรรถนะ รวมทั้งการประเมินผลสมรรถนะเพื่อให้บุคลากรสามารถปฏิบัติงานได้อย่างมีประสิทธิภาพ ผลงานมีคุณภาพ และนำไปสู่การพัฒนาต่อไป การพัฒนาบุคลากรเพื่อเพิ่มศักยภาพและคุณภาพการปฏิบัติงานนั้น ควรประกอบด้วยองค์ประกอบ 3 ประการ ได้แก่ ความรู้ (Knowledge) ทักษะ (Skill) และอุปนิสัยในการทำงาน (Attribute)

ดังนั้น มหาวิทยาลัยเทคโนโลยีราชมงคลสุวรรณภูมิ จึงมีความจำเป็นต้องดำเนินการจัดทำแผนพัฒนาบุคลากรให้สอดคล้องกับการพัฒนาสมรรถนะบุคลากร ตามทิศทางการพัฒนาบุคลากรของมหาวิทยาลัยที่มุ่งการพัฒนาสมรรถนะของบุคลากรโดยใช้เครื่องมือบริหารจัดการยุคใหม่ การจัดการทรัพยากรที่มีอยู่จำกัดให้เกิดประโยชน์สูงสุด และใช้ระบบเทคโนโลยีสารสนเทศในการบริหารจัดการ โดยมุ่งหวังให้บุคลากรทุกระดับ ทุกประเภทได้มีโอกาสเข้าถึงความรู้ พัฒนาตนเอง และปฏิบัติงานได้อย่างมีประสิทธิภาพยิ่งขึ้น

#### 2. วัตถุประสงค์ของแผนพัฒนาบุคลากร

2.1 เพื่อให้บุคลากรเข้ารับการฝึกอบรมสัมมนาเพื่อพัฒนาทักษะ และสมรรถนะที่จำเป็นสำหรับการปฏิบัติงาน

2.2 เพื่อให้บุคลากรพัฒนาคุณวุฒิและตำแหน่งทางวิชาการ เป็นไปตามเกณฑ์ที่กำหนด

2.3 เพื่อพัฒนาสมรรถนะบุคลากรในแต่ละตำแหน่งงานให้สามารถปฏิบัติงานได้อย่างมีประสิทธิภาพ

2.4 เพื่อให้บุคลากรมีคุณภาพชีวิตและสวัสดิการที่ดีอันจะนำไปสู่ความจงรักภักดีต่อองค์กร และสามารถปฏิบัติงานได้อย่างมีความสุข

2.5 เพื่อให้บุคลากรเป็นผู้มีคุณธรรม จริยธรรม และจรรยาบรรณวิชาชีพ

#### 3. เป้าหมายการดำเนินงานตามแผนพัฒนาบุคลากร

เพื่อให้การพัฒนาบุคลากรของมหาวิทยาลัยบรรลุผลสำเร็จครอบคลุมทั้งในเชิงปริมาณและคุณภาพ ทั้งในส่วน of บุคลากรสายวิชาการและสายสนับสนุนต้องมีจำนวนที่เพียงพอ มีคุณภาพเหมาะสม มีสัดส่วนคุณวุฒิและตำแหน่งทางวิชาการอยู่ในระดับที่ได้มาตรฐานตามที่สำนักงานคณะกรรมการการอุดมศึกษาและมหาวิทยาลัยกำหนด รวมทั้งการพัฒนาสมรรถนะของบุคลากรให้สามารถปฏิบัติงานอย่างมีประสิทธิภาพตรงตามวัตถุประสงค์ของมหาวิทยาลัยจึงได้กำหนดกลยุทธ์การพัฒนาบุคลากรภายใต้แนวคิด “การสรรหา การพัฒนา และการรักษา” ไว้ดังนี้

1. วางแผนอัตรากำลังคนให้เหมาะสมกับภารกิจ
2. กำหนดกระบวนการสรรหาบุคลากรเข้าสู่ตำแหน่งอย่างมีคุณภาพ โปร่งใส และตรวจสอบได้
3. วางแผน ส่งเสริม และพัฒนาบุคลากรสายวิชาการให้มีสัดส่วนคุณวุฒิและตำแหน่งทางวิชาการอยู่ในระดับที่ได้มาตรฐานตามที่สำนักงานคณะกรรมการการอุดมศึกษา และมหาวิทยาลัยกำหนด
4. วางแผน ส่งเสริม และพัฒนาบุคลากรให้มีความรู้ ความสามารถที่เหมาะสม เพื่อความก้าวหน้าตามตำแหน่งงาน (Career Path) หรือวิชาชีพที่ครองอยู่
5. ส่งเสริม และสนับสนุนการจัดอบรม/เข้าร่วมอบรม สัมมนา เพื่อเพิ่มพูนความรู้ในสายงาน และที่เกี่ยวข้องกับการพัฒนาตนเอง
6. จัดระบบการประเมินผลที่มีประสิทธิภาพและดำเนินการอย่างต่อเนื่องเพื่อกำหนดค่าตอบแทนสิทธิประโยชน์ และสวัสดิการที่เหมาะสมกับภาระงาน สมรรถนะ และผลการปฏิบัติงาน โดยยึดหลัก “No measurement, No Management”
7. ปรับปรุงกฎ ระเบียบ ที่เอื้อต่อการบริหารงานบุคคล เพื่อเป็นคู่มือในการปฏิบัติงานได้อย่างถูกต้อง รวดเร็ว มีประสิทธิภาพ
8. ส่งเสริม และพัฒนาคุณภาพชีวิตของบุคลากรให้มีคุณภาพชีวิต และสวัสดิการที่ดีอันจะนำไปสู่ความจงรักภักดีต่อองค์กร

#### 4. แนวทางการดำเนินกิจกรรมการพัฒนาบุคลากร

- 4.1 มีระบบสรรหาบุคลากรที่อิงสมรรถนะและมีประสิทธิภาพเพื่อให้ได้บุคลากรที่มีความสามารถ
- 4.2 จัดสรรอัตรากำลังที่สอดคล้องกับแผนความต้องการกำลังคนของมหาวิทยาลัย และหน่วยงาน
- 4.3 มีฐานข้อมูลเพื่อการบริหารงานบุคคลที่ถูกต้องและเป็นปัจจุบันสามารถเชื่อมโยงข้อมูลเพื่อติดตาม และรายงานผลอย่างมีประสิทธิภาพ
- 4.4 ส่งเสริมการจัดการความรู้ (Knowledge Management) เพื่อให้บุคลากรสามารถนำความรู้ที่ได้จากการลงมือปฏิบัติจริง และประสบการณ์มาใช้ให้เป็นประโยชน์ในการพัฒนางาน
- 4.5 ส่งเสริม และสนับสนุนให้บุคลากรเข้ารับการฝึกอบรม สัมมนา เพื่อเพิ่มพูนความรู้สร้างทักษะด้านต่างๆ ที่จำเป็นต่อการปฏิบัติงานทั้งภายในและภายนอกมหาวิทยาลัย อย่างน้อยปีละ 2 ครั้ง/คน
- 4.6 ส่งเสริม และสนับสนุนการเพิ่มคุณวุฒิ ตำแหน่งทางวิชาการรวมทั้งความรู้ ทักษะ และสมรรถนะวิชาชีพให้แก่บุคลากร
- 4.7 ส่งเสริม กำกับ ติดตามผลการปฏิบัติตามจรรยาบรรณวิชาชีพ
- 4.8 จัดหาแหล่งทุนในการพัฒนาบุคลากร

## 5. การติดตามประเมินผล

5.1 มีการประเมินผลการปฏิบัติงานตามสมรรถนะตำแหน่งงานของบุคลากร

5.2 ติดตามผลการขอ กำหนดตำแหน่งทางวิชาการเพื่อสรุปเป็นข้อมูลของมหาวิทยาลัยถึงความก้าวหน้าในการขอ กำหนดตำแหน่งทางวิชาการของบุคลากร

5.3 กำหนดให้ผู้ที่ลาศึกษาต่อรายงานผลการเรียนทุกภาคการศึกษา

5.4 กำหนดให้บุคลากรรายงานผลความรู้ที่ได้รับหลังจากเสร็จสิ้นการเข้ารับการฝึกอบรม ประชุม สัมมนา ศึกษาดูงานทั้งภายในและภายนอกมหาวิทยาลัย

5.5 มีการพัฒนาระบบฐานข้อมูลสำหรับการประเมินผลการดำเนินงานของหน่วยงานในระดับปฏิบัติการตามระยะเวลาที่กำหนด ให้มีการประเมินแผนฯ เพื่อนำผลการประเมินมาปรับปรุงแผนให้สอดคล้องกับสถานการณ์

5.6 ทบทวนแผนพัฒนาบุคลากร เพื่อติดตามความก้าวหน้าในการดำเนินงานและปรับปรุงแผน

## 6. การพัฒนาบุคลากรตามแผนพัฒนาบุคลากร

การกำหนดแนวทางการพัฒนาบุคลากรตามแผนพัฒนาบุคลากรของมหาวิทยาลัยเทคโนโลยีราชมงคลสุวรรณภูมิ ในปี 2555 ทั้งในด้านการจัดสรรอัตรากำลังให้สอดคล้องกับแผนความต้องการกำลังคนของมหาวิทยาลัย ในด้านการศึกษาต่อ ในด้านตำแหน่งทางวิชาการ ในด้านการฝึกอบรม/สัมมนา/ศึกษาดูงาน การดำเนินการจัดโครงการที่เกี่ยวข้องกับการพัฒนาบุคลากร นั้น ได้ดำเนินการให้เป็นไปตามประเด็นยุทธศาสตร์และกลยุทธ์หลักที่เกี่ยวข้องตามที่มหาวิทยาลัยเทคโนโลยีราชมงคลสุวรรณภูมิกำหนด เพื่อนำไปสู่เป้าหมายตามแผนพัฒนาบุคลากรของมหาวิทยาลัย ดังนี้

1. ประเด็นยุทธศาสตร์ที่ 1 ยกระดับคุณภาพและมาตรฐานในการสร้างบัณฑิตนักปฏิบัติ

กลยุทธ์หลักที่ 4 พัฒนาคณาจารย์ให้มีคุณภาพและมาตรฐาน

2. ประเด็นยุทธศาสตร์ที่ 2 พัฒนาศักยภาพการวิจัย และสร้างนวัตกรรม

กลยุทธ์หลักที่ 6 สร้างและพัฒนานักวิจัยเชิงปริมาณและคุณภาพ

3. ประเด็นยุทธศาสตร์ที่ 5 พัฒนาระบบบริหารจัดการ

กลยุทธ์หลักที่ 13 สร้างระบบบริหารจัดการทรัพยากรบุคคลที่ดี

และแผนพัฒนาบุคลากรของมหาวิทยาลัยเทคโนโลยีราชมงคลสุวรรณภูมิปี 2555 ในด้านต่าง ๆ มีดังนี้

## 6.1 แผนพัฒนาบุคลากรด้านอัตรากำลังประจำปีงบประมาณ 2555

มหาวิทยาลัยได้กำหนดแผนด้านการจัดสรรอัตรากำลังงานมหาวิทยาลัยในปีงบประมาณ 2555 เพื่อทดแทนอัตรากำลังเกษียณในปีงบประมาณ 2554 ทดแทนอัตรากำลังก่อนกำหนดในปีงบประมาณ 2554 ทดแทนอัตรากำลังว่างในปีงบประมาณ 2554 และอัตรากำลังใหม่ในปีงบประมาณ 2555 เพื่อให้มีความเหมาะสมกับการบริหารจัดการในด้านอัตรากำลัง ตามที่กองนโยบายและแผนได้จัดทำแผนการเสนอขออัตรากำลังงานมหาวิทยาลัยอัตรากำลังใหม่และอัตรากำลังทดแทนอัตรากำลัง/ว่าง โดยใช้ข้อมูลอัตรากำลังเกษียณในปีงบประมาณ 2554 อัตรากำลังก่อนกำหนดในปีงบประมาณ 2554 และอัตรากำลังว่างในปีงบประมาณ 2554 ประกอบการพิจารณาจัดสรรอัตรากำลังงานมหาวิทยาลัยเพื่อให้เพียงพอและมีความเหมาะสมกับการบริหารจัดการทั้งด้านสายวิชาการและสายสนับสนุนวิชาการ

### 6.1.1 ตารางข้อมูลพนักงานมหาวิทยาลัยอัตรากำลังใหม่ และทดแทนอัตรากำลังเกษียณ/ว่าง ที่เสนอขอรับงบประมาณรายจ่ายประจำปี พ.ศ. 2555 จำแนกตามสายวิชาการ/สายสนับสนุนและวุฒิการศึกษาที่จะรับ

| สายวิชาการ/<br>สนับสนุน<br>และคุณวุฒิที่จะรับ | ทดแทนอัตรากำลังเกษียณปี 54 |       |     | ทดแทนอัตรากำลังเกษียณก่อนกำหนดปี 54 |       |     | ทดแทนอัตรากำลังว่างปี 54 |       |     | อัตรากำลังใหม่ 55 |       |     | รวม |
|-----------------------------------------------|----------------------------|-------|-----|-------------------------------------|-------|-----|--------------------------|-------|-----|-------------------|-------|-----|-----|
|                                               | วิทย์                      | สังคม | รวม | วิทย์                               | สังคม | รวม | วิทย์                    | สังคม | รวม | วิทย์             | สังคม | รวม |     |
| รวม                                           | 2                          | 6     | 8   | 1                                   | 1     | 2   | 4                        | 1     | 5   | 88                | 49    | 137 | 152 |
| สายวิชาการ                                    | 1                          | 6     | 7   | 1                                   | 1     | 2   | 3                        | 1     | 4   | 44                | 30    | 74  | 87  |
| ป.เอก                                         | 1                          | 6     | 7   | 1                                   | 1     | 2   | 3                        | 1     | 4   | 22                | 15    | 37  | 50  |
| ป.โท                                          | 0                          | 0     | 0   | 0                                   | 0     | 0   | 0                        | 0     | 0   | 22                | 15    | 37  | 37  |
| สายสนับสนุน                                   | 1                          | 0     | 1   | 0                                   | 0     | 0   | 1                        | 0     | 1   | 44                | 19    | 63  | 65  |
| ป.โท                                          | 1                          | 0     | 1   | 0                                   | 0     | 0   | 1                        | 0     | 1   | 0                 | 0     | 0   | 2   |
| ป.ตรี                                         | 0                          | 0     | 0   | 0                                   | 0     | 0   | 0                        | 0     | 0   | 44                | 19    | 63  | 63  |

## 6.2 แผนพัฒนาบุคลากรด้านการศึกษาต่อสายวิชาการและสายสนับสนุนปี 2555

มหาวิทยาลัยได้จัดทำแผนพัฒนาบุคลากรด้านการศึกษาต่อเพื่อเป็นการพัฒนาบุคลากรให้มีคุณวุฒิที่สูงขึ้น เป็นการพัฒนาบุคลากรให้มีศักยภาพในการปฏิบัติงานทั้งสายวิชาการและสายสนับสนุนวิชาการให้สูงขึ้น และมหาวิทยาลัยได้กำหนดเป้าหมายในการพัฒนาบุคลากรด้านศึกษาต่อตามตัวชี้วัดที่กำหนดตามเกณฑ์การประเมินของสำนักงานคณะกรรมการการอุดมศึกษา และแนวทางที่มหาวิทยาลัยเลือกให้ตรวจประเมินตัวชี้วัดนั้น กำหนดค่าการเพิ่มขึ้นของค่าร้อยละของอาจารย์ประจำที่มีคุณวุฒิปริญญาเอกเปรียบเทียบกับปีที่ผ่านมาที่กำหนดให้เป็นคะแนนเต็ม 5 = ร้อยละ 6 ขึ้นไป ซึ่งในการตรวจประเมินตัวชี้วัดของมหาวิทยาลัยในปี 2553 ค่าการเพิ่มขึ้นของร้อยละของอาจารย์ประจำที่มีคุณวุฒิปริญญาเอกเปรียบเทียบกับปีที่ผ่านมาของมหาวิทยาลัย = 1.11 ได้คะแนน 0.93 ดังนั้นมหาวิทยาลัยจะต้องกำหนดแผนพัฒนาบุคลากรและดำเนินการพัฒนาบุคลากรด้านศึกษาต่อให้เป็นไปตามแผน โดยพิจารณาข้อมูลจากปีการศึกษา 2554 จำนวนการเพิ่มขึ้นของร้อยละอาจารย์ประจำที่มีคุณวุฒิระดับปริญญาเอกคิดเป็นร้อยละ 11.76 เพื่อเพิ่มจำนวนอาจารย์ประจำที่มีคุณวุฒิปริญญาเอกเปรียบเทียบกับปีที่ผ่านมาให้สูงขึ้นเรื่อย ๆ เพื่อให้ผลของตัวชี้วัดเป็นไปตามที่เกณฑ์มาตรฐานกำหนด และเพื่อให้มหาวิทยาลัยเป็นที่ยอมรับในระดับมาตรฐานสากล

### 6.2.1 ตารางแสดงจำนวนบุคลากรที่มหาวิทยาลัยอนุญาตให้ไปสอบฯ ตามแผนพัฒนาบุคลากร

#### ด้านศึกษาต่อปี 2554

| หน่วยงาน                                  | แผนพัฒนาบุคลากรด้านศึกษาต่อปี 2554 |       |     |                          |       |     | ร้อยละจำนวนผู้เข้าศึกษาต่อตามแผน จากจำนวนผู้ได้รับอนุญาตให้ไปสอบฯ จำแนกตามหน่วยงาน |
|-------------------------------------------|------------------------------------|-------|-----|--------------------------|-------|-----|------------------------------------------------------------------------------------|
|                                           | อนุญาตให้ไปสอบฯ                    |       |     | เข้ารับการศึกษาต่อตามแผน |       |     |                                                                                    |
|                                           | ป.โท                               | ป.เอก | รวม | ป.โท                     | ป.เอก | รวม |                                                                                    |
| 1. คณะครุศาสตร์อุตสาหกรรม                 | -                                  | 5     | 5   | -                        | 5     | 5   | 100                                                                                |
| 2. คณะเทคโนโลยีการเกษตรและอุตสาหกรรมเกษตร | -                                  | 3     | 3   | -                        | 2     | 2   | 67                                                                                 |
| 3. คณะบริหารธุรกิจและเทคโนโลยีสารสนเทศ    | -                                  | 7     | 7   | -                        | 1     | 1   | 14                                                                                 |
| 4. คณะวิทยาศาสตร์และเทคโนโลยี             | -                                  | 9     | 9   | -                        | 2     | 2   | 22                                                                                 |
| 5. คณะวิศวกรรมศาสตร์และสถาปัตยกรรมศาสตร์  | 1                                  | 4     | 5   | -                        | 1     | 1   | 25                                                                                 |
| 6. คณะศิลปศาสตร์                          | -                                  | 7     | 7   | -                        | 3     | 3   | 43                                                                                 |
| รวม                                       | 1                                  | 35    | 36  | 0                        | 14    | 14  | 39                                                                                 |

### 6.2.2 ตารางแสดงจำนวนบุคลากรที่มีแผนศึกษาต่อในปี 2555

| หน่วยงาน/สังกัด             | จำนวนบุคลากรสายวิชาการและสายสนับสนุนที่มีแผนศึกษาต่อในปี 2555 (คน) |           |     |
|-----------------------------|--------------------------------------------------------------------|-----------|-----|
|                             | ปริญญาโท                                                           | ปริญญาเอก | รวม |
| 1. คณะครุศาสตร์อุตสาหกรรม   | -                                                                  | 5         | 5   |
| - สาขาวิชาเทคนิคศึกษา       | -                                                                  | 1         | 1   |
| - สาขาวิชาวิศวกรรมเครื่องกล | -                                                                  | 1         | 1   |

6.2.2 ตารางแสดงจำนวนบุคลากรที่มีแผนศึกษาต่อในปี 2555 (ต่อ)

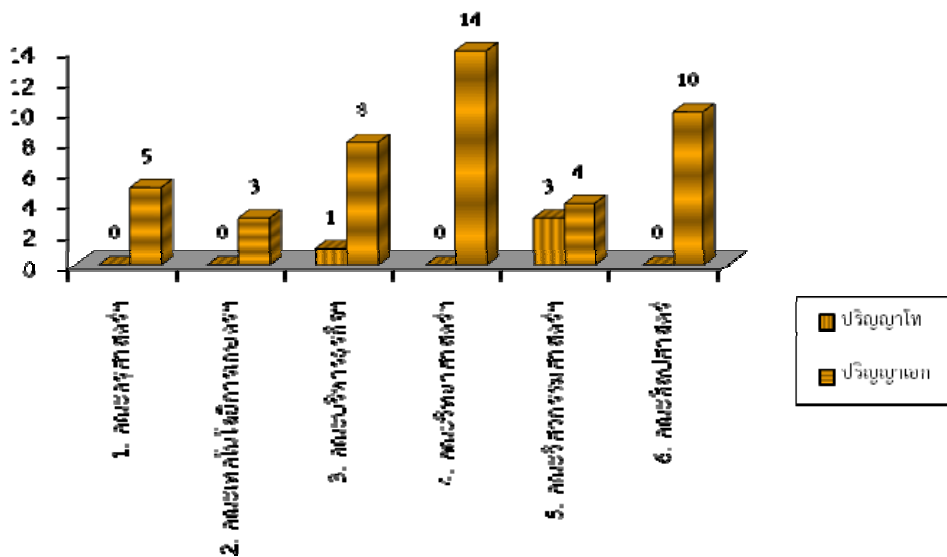
| หน่วยงาน/สังกัด                                  | จำนวนบุคลากรสายวิชาการและสายสนับสนุน<br>ที่มีแผนศึกษาต่อในปี 2555 (คน) |           |           |
|--------------------------------------------------|------------------------------------------------------------------------|-----------|-----------|
|                                                  | ปริญญาโท                                                               | ปริญญาเอก | รวม       |
| - สาขาวิชาวิศวกรรมอุตสาหการ                      | -                                                                      | 1         | 1         |
| - สาขาวิชาวิศวกรรมไฟฟ้า                          | -                                                                      | 1         | 1         |
| - สาขาวิชาวิศวกรรมอิเล็กทรอนิกส์และโทรคมนาคม     | -                                                                      | 1         | 1         |
| <b>2. คณะเทคโนโลยีการเกษตรและอุตสาหกรรมเกษตร</b> | -                                                                      | <b>3</b>  | <b>3</b>  |
| - สาขาวิชาวิทยาศาสตร์และเทคโนโลยีการอาหาร        | -                                                                      | 1         | 1         |
| - สาขาวิชาสัตวศาสตร์                             | -                                                                      | 2         | 2         |
| <b>3. คณะบริหารธุรกิจและเทคโนโลยีสารสนเทศ</b>    | <b>1</b>                                                               | <b>8</b>  | <b>9</b>  |
| - สาขาวิชาระบบสารสนเทศและคอมพิวเตอร์ธุรกิจ       | 1                                                                      | 5         | 6         |
| - สาขาวิชาการจัดการ                              | -                                                                      | 2         | 2         |
| - สาขาวิชาการบัญชี                               | -                                                                      | 1         | 1         |
| <b>4. คณะวิทยาศาสตร์และเทคโนโลยี</b>             | -                                                                      | <b>14</b> | <b>14</b> |
| - สาขาวิชาวิทยาศาสตร์                            | -                                                                      | 5         | 5         |
| - สาขาวิชาคณิตศาสตร์                             | -                                                                      | 3         | 3         |
| - สาขาวิชาเทคโนโลยีสารสนเทศ                      | -                                                                      | 3         | 3         |
| - สาขาวิชาพลศึกษาและนันทนาการ                    | -                                                                      | 1         | 1         |
| - สาขาวิชาวิทยาการคอมพิวเตอร์                    | -                                                                      | 2         | 2         |
| <b>5. คณะวิศวกรรมศาสตร์และสถาปัตยกรรมศาสตร์</b>  | <b>3</b>                                                               | <b>4</b>  | <b>7</b>  |
| - สาขาวิชาวิศวกรรมอิเล็กทรอนิกส์และโทรคมนาคม     | 3                                                                      | -         | 3         |
| - สาขาวิชาวิศวกรรมไฟฟ้า                          | -                                                                      | 1         | 1         |
| - สาขาวิชาวิศวกรรมโยธา                           | -                                                                      | 3         | 3         |
| <b>6. คณะศิลปศาสตร์</b>                          | -                                                                      | <b>10</b> | <b>10</b> |
| - สาขาวิชาการท่องเที่ยวและการโรงแรม              | -                                                                      | 1         | 1         |
| - สาขาวิชาภาษา (อังกฤษ)                          | -                                                                      | 4         | 4         |
| - สาขาวิชาภาษา (ไทย)                             | -                                                                      | 2         | 2         |
| - สาขาวิชาสังคมศาสตร์และมนุษยศาสตร์              | -                                                                      | 3         | 3         |
| <b>รวม</b>                                       | <b>4</b>                                                               | <b>44</b> | <b>48</b> |



## เหตุผลในการจัดทำแผนพัฒนาบุคลากรด้านการศึกษาต่อ

1. เพื่อเพิ่มศักยภาพอาจารย์ให้มีความรู้ ความสามารถมากขึ้นในการศึกษาต่อทั้งในประเทศ และต่างประเทศ
2. ส่งเสริมการเพิ่มสัดส่วนคุณวุฒิอาจารย์ประจำให้เป็นไปตามเกณฑ์มาตรฐานคุณภาพการศึกษา
3. เตรียมความพร้อมการเปิดหลักสูตรบัณฑิตศึกษา
4. เตรียมความพร้อมในการเปิดหลักสูตรใหม่ระดับปริญญาตรี
5. พัฒนาศักยภาพบุคลากรสายสนับสนุนด้านความรู้ ความสามารถ และความเป็นมืออาชีพ ในวิชาชีพ

แผนภูมิที่ 6.2.2.1 กราฟแสดงแผนพัฒนาบุคลากรด้านการศึกษาต่อสายวิชาการและสายสนับสนุน ปีงบประมาณ 2555 จำแนกตามหน่วยงานและคุณวุฒิที่จะศึกษาต่อ



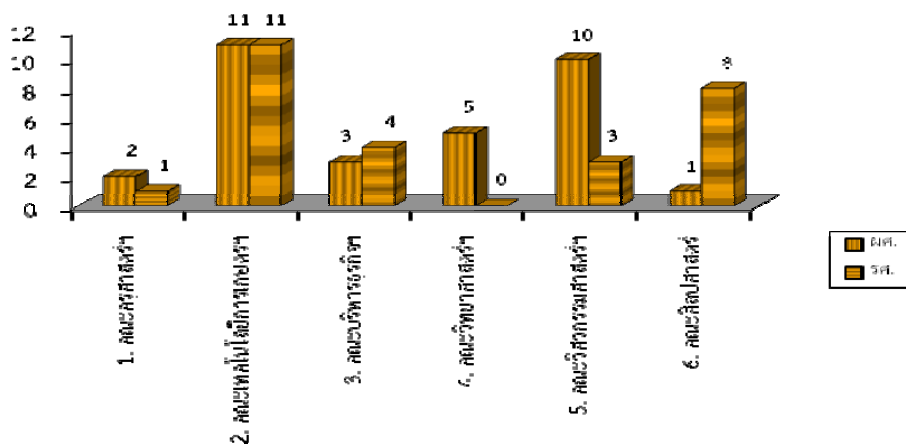
## 6.3 แผนพัฒนาบุคลากรด้านตำแหน่งทางวิชาการปี 2555

| หน่วยงาน/สังกัด                                  | จำนวนผู้มีแผนขอตำแหน่งทางวิชาการในแต่ละประเภท ในปี 2555 |     |    |     |
|--------------------------------------------------|---------------------------------------------------------|-----|----|-----|
|                                                  | ผศ.                                                     | รศ. | ศ. | รวม |
| <b>1. คณะครุศาสตร์อุตสาหกรรม</b>                 | 2                                                       | 1   | -  | 3   |
| - สาขาวิชาวิศวกรรมเครื่องกล                      | 2                                                       | -   | -  | 2   |
| - สาขาวิชาวิศวกรรมอุตสาหกรรม                     | -                                                       | 1   | -  | 1   |
| <b>2. คณะเทคโนโลยีการเกษตรและอุตสาหกรรมเกษตร</b> | 11                                                      | 11  | -  | 22  |
| - สาขาวิชาเทคโนโลยีเครื่องจักรกลเกษตร            | 3                                                       | -   | -  | 3   |
| - สาขาวิชาพืชศาสตร์                              | 1                                                       | 3   | -  | 4   |
| - สาขาวิชาวิทยาศาสตร์การประมง                    | 1                                                       | 3   | -  | 4   |

6.3 แผนพัฒนาบุคลากรด้านตำแหน่งทางวิชาการปี 2555 (ต่อ)

| หน่วยงาน/สังกัด                                 | จำนวนผู้มีแผนขอตำแหน่งทางวิชาการในแต่ละประเภท<br>ในปี 2555 |           |          |           |
|-------------------------------------------------|------------------------------------------------------------|-----------|----------|-----------|
|                                                 | ผศ.                                                        | รศ.       | ศ.       | รวม       |
| - สาขาวิชาวิทยาศาสตร์และเทคโนโลยีการอาหาร       | 3                                                          | 2         | -        | 5         |
| - สาขาวิชาสัตวศาสตร์                            | 3                                                          | 3         | -        | 6         |
| <b>3. คณะบริหารธุรกิจและเทคโนโลยีสารสนเทศ</b>   | <b>3</b>                                                   | <b>4</b>  | <b>-</b> | <b>7</b>  |
| - สาขาวิชาการจัดการ                             | 1                                                          | 2         | -        | 3         |
| - สาขาวิชาการตลาด                               | 2                                                          | 1         | -        | 3         |
| - สาขาวิชาระบบสารสนเทศและคอมพิวเตอร์ธุรกิจ      | -                                                          | 1         | -        | 1         |
| <b>4. คณะวิทยาศาสตร์และเทคโนโลยี</b>            | <b>5</b>                                                   | <b>-</b>  | <b>-</b> | <b>5</b>  |
| - สาขาวิชาวิทยาศาสตร์                           | 1                                                          | -         | -        | 1         |
| - สาขาวิชาคณิตศาสตร์                            | 4                                                          | -         | -        | 4         |
| <b>5. คณะวิศวกรรมศาสตร์และสถาปัตยกรรมศาสตร์</b> | <b>10</b>                                                  | <b>3</b>  | <b>-</b> | <b>13</b> |
| - สาขาวิชาวิศวกรรมไฟฟ้า                         | 3                                                          | 3         | -        | 6         |
| - สาขาวิชาวิศวกรรมโยธา                          | 3                                                          | -         | -        | 3         |
| - สาขาวิชาวิศวกรรมอุตสาหการ                     | 3                                                          | -         | -        | 3         |
| - สาขาวิชาวิศวกรรมอิเล็กทรอนิกส์และโทรคมนาคม    | 1                                                          | -         | -        | 1         |
| <b>6. คณะศิลปศาสตร์</b>                         | <b>1</b>                                                   | <b>8</b>  | <b>-</b> | <b>9</b>  |
| - สาขาวิชาภาษา                                  | 1                                                          | 4         | -        | 5         |
| - สาขาวิชาสังคมศาสตร์และมนุษยศาสตร์             | -                                                          | 4         | -        | 4         |
| <b>รวม</b>                                      | <b>32</b>                                                  | <b>27</b> | <b>-</b> | <b>59</b> |

แผนภูมิที่ 6.3.1 กราฟแสดงแผนพัฒนาบุคลากรด้านตำแหน่งทางวิชาการปี 2555  
จำแนกตามคณะและตำแหน่งทางวิชาการที่จะเสนอขอ



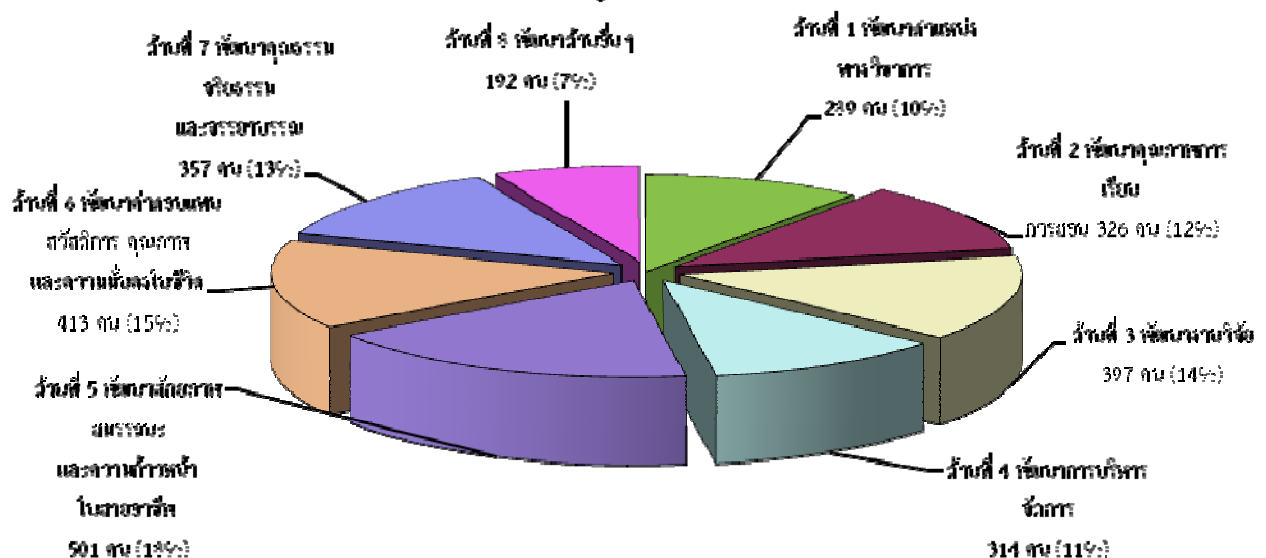
## 6.4 แผนพัฒนาบุคลากรสายวิชาการและสายสนับสนุน (ฝึกอบรม/สัมมนา/ศึกษาดูงาน) ปี 2555

6.4.1 การดำเนินงานจัดทำแผนพัฒนาบุคลากรสายวิชาการและสายสนับสนุนปี 2555 นั้น ได้ทำการวิเคราะห์จากการติดตามผลการดำเนินการตามแผนพัฒนาบุคลากร ประจำปีงบประมาณ พ.ศ. 2554 (โครงการพัฒนาคุณภาพการจัดการศึกษา ประจำปีงบประมาณ พ.ศ. 2554) และแผนความต้องการพัฒนาบุคลากรของหน่วยงานในสังกัดมหาวิทยาลัยเทคโนโลยีราชมงคลสุวรรณภูมิ ประจำปีงบประมาณ พ.ศ. 2555 ที่ตอบสนองวัตถุประสงค์ของแผนพัฒนาบุคลากรระดับมหาวิทยาลัย ซึ่งเป็นผลจากการสำรวจความต้องการพัฒนาตนเองของบุคลากรในสังกัดทุกหน่วยงานของมหาวิทยาลัย โดยแบ่งประเภทของโครงการพัฒนาบุคลากรออกเป็น 8 ด้าน ที่อิงตามแผนการพัฒนาบุคลากรในด้านการฝึกอบรม/สัมมนา/ศึกษาดูงาน ที่กำหนดไว้ในแผนพัฒนาบุคลากรระยะ 5 ปี (พ.ศ. 2551 – 2555) ของมหาวิทยาลัย และอิงตามยุทธศาสตร์และกลยุทธ์ที่เกี่ยวข้องกับการพัฒนาบุคลากรของมหาวิทยาลัย สามารถสรุปจำนวนบุคลากรที่มีแผนความต้องการพัฒนาบุคลากร (ฝึกอบรม/สัมมนา/ศึกษาดูงาน) 8 ด้าน ในปี 2555 ได้ดังนี้

| หน่วยงาน                                      | จำนวนบุคลากรที่มีแผนความต้องการพัฒนาบุคลากร (ฝึกอบรม/สัมมนา/ศึกษาดูงาน) ในแต่ละด้านในปี 2555 (คน) |                                                        |                                |                                               |                                                                               |                                                                                    |                                                               |                                 |
|-----------------------------------------------|---------------------------------------------------------------------------------------------------|--------------------------------------------------------|--------------------------------|-----------------------------------------------|-------------------------------------------------------------------------------|------------------------------------------------------------------------------------|---------------------------------------------------------------|---------------------------------|
|                                               | ด้านที่ 1<br>พัฒนา<br>ตำแหน่ง<br>ทาง<br>วิชาการ                                                   | ด้านที่ 2<br>พัฒนา<br>คุณภาพ<br>การ<br>เรียน<br>การสอน | ด้านที่ 3<br>พัฒนา<br>งานวิจัย | ด้านที่ 4<br>พัฒนา<br>การ<br>บริหาร<br>จัดการ | ด้านที่ 5<br>พัฒนา<br>ศักยภาพ<br>สมรรถนะ<br>และความ<br>ก้าวหน้าใน<br>สายอาชีพ | ด้านที่ 6<br>พัฒนา<br>ค่าตอบแทน<br>สวัสดิการ<br>คุณภาพและ<br>ความมั่นคงใน<br>ชีวิต | ด้านที่ 7<br>พัฒนา<br>คุณธรรม<br>จริยธรรม<br>และ<br>จรรยาบรรณ | ด้านที่ 8<br>พัฒนา<br>ด้านอื่นๆ |
| 1. คณะวิทยาศาสตร์และเทคโนโลยี                 | 96                                                                                                | 96                                                     | 109                            | 109                                           | 109                                                                           | 109                                                                                | 109                                                           | -                               |
| 2. คณะเทคโนโลยีการเกษตรและ<br>อุตสาหกรรมเกษตร | 28                                                                                                | 37                                                     | 38                             | 28                                            | 41                                                                            | 52                                                                                 | 27                                                            | 5                               |
| 3. คณะวิศวกรรมศาสตร์และ<br>สถาปัตยกรรมศาสตร์  | 34                                                                                                | 31                                                     | 34                             | 31                                            | 23                                                                            | 21                                                                                 | 7                                                             | 14                              |
| 4. คณะครุศาสตร์อุตสาหกรรม                     | 17                                                                                                | 24                                                     | 31                             | 8                                             | 35                                                                            | 26                                                                                 | 20                                                            | 15                              |
| 5. คณะบริหารธุรกิจและ<br>เทคโนโลยีสารสนเทศ    | 85                                                                                                | 126                                                    | 113                            | 62                                            | 96                                                                            | 67                                                                                 | 89                                                            | 49                              |
| 6. คณะศิลปศาสตร์                              | 26                                                                                                | 10                                                     | 9                              | 3                                             | 26                                                                            | 2                                                                                  | 2                                                             | 17                              |
| 7. สถาบันวิจัยและพัฒนา                        | -                                                                                                 | -                                                      | 4                              | 5                                             | 6                                                                             | 6                                                                                  | 5                                                             | -                               |
| 8. สำนักส่งเสริมวิชาการและ<br>งานทะเบียน      | -                                                                                                 | -                                                      | 6                              | 4                                             | 12                                                                            | 11                                                                                 | 9                                                             | 1                               |
| 9. สำนักวิทยบริการและ<br>เทคโนโลยีสารสนเทศ    | -                                                                                                 | -                                                      | 27                             | 16                                            | 45                                                                            | 36                                                                                 | 40                                                            | 46                              |
| 10. สำนักงานอธิการบดี                         | 3                                                                                                 | 2                                                      | 26                             | 48                                            | 108                                                                           | 83                                                                                 | 49                                                            | 45                              |
| 10.1 กองกลาง                                  | -                                                                                                 | -                                                      | -                              | 1                                             | 9                                                                             | 17                                                                                 | 17                                                            | 16                              |

| หน่วยงาน                         | จำนวนบุคลากรที่มีแผนความต้องการพัฒนาบุคลากร (ฝึกอบรม/สัมมนา/ศึกษาดูงาน) ในแต่ละด้านในปี 2555 (คน) |                                                        |                                |                                               |                                                                               |                                                                                    |                                                               |                                 |
|----------------------------------|---------------------------------------------------------------------------------------------------|--------------------------------------------------------|--------------------------------|-----------------------------------------------|-------------------------------------------------------------------------------|------------------------------------------------------------------------------------|---------------------------------------------------------------|---------------------------------|
|                                  | ด้านที่ 1<br>พัฒนา<br>ตำแหน่ง<br>ทาง<br>วิชาการ                                                   | ด้านที่ 2<br>พัฒนา<br>คุณภาพ<br>การ<br>เรียน<br>การสอน | ด้านที่ 3<br>พัฒนา<br>งานวิจัย | ด้านที่ 4<br>พัฒนา<br>การ<br>บริหาร<br>จัดการ | ด้านที่ 5<br>พัฒนา<br>ศักยภาพ<br>สมรรถนะ<br>และความ<br>ก้าวหน้าใน<br>สายอาชีพ | ด้านที่ 6<br>พัฒนา<br>ค่าตอบแทน<br>สวัสดิการ<br>คุณภาพและ<br>ความมั่นคงใน<br>ชีวิต | ด้านที่ 7<br>พัฒนา<br>คุณธรรม<br>จริยธรรม<br>และ<br>จรรยาบรรณ | ด้านที่ 8<br>พัฒนา<br>ด้านอื่นๆ |
| 10.2 กองบริหารงานบุคคล           | 1                                                                                                 | -                                                      | -                              | 12                                            | 15                                                                            | 5                                                                                  | 8                                                             | 6                               |
| 10.3 กองนโยบายและแผน             | -                                                                                                 | -                                                      | 9                              | 13                                            | 8                                                                             | 2                                                                                  | 3                                                             | -                               |
| 10.4 กองคลัง                     | -                                                                                                 | -                                                      | -                              | 1                                             | 35                                                                            | 27                                                                                 | 3                                                             | -                               |
| 10.5 กองพัฒนานักศึกษา            | -                                                                                                 | -                                                      | 6                              | 6                                             | 19                                                                            | 19                                                                                 | 14                                                            | 3                               |
| 10.6 กองบริหารทรัพยากรคนหนองบัว  | 1                                                                                                 | 1                                                      | 9                              | 10                                            | 10                                                                            | 8                                                                                  | 3                                                             | 11                              |
| 10.7 กองบริหารทรัพยากรสุพรรณบุรี | -                                                                                                 | -                                                      | -                              | 2                                             | 3                                                                             | -                                                                                  | -                                                             | -                               |
| 10.8 กองบริหารทรัพยากรวราสุกรี   | -                                                                                                 | -                                                      | -                              | -                                             | 4                                                                             | 4                                                                                  | -                                                             | -                               |
| 10.9 สำนักคุณภาพการศึกษา         | 1                                                                                                 | 1                                                      | 2                              | 2                                             | 4                                                                             | 1                                                                                  | 1                                                             | 4                               |
| 10.10 สำนักสหกิจศึกษา            | -                                                                                                 | -                                                      | -                              | 1                                             | 1                                                                             | -                                                                                  | -                                                             | 1                               |
| 10.11 สำนักงานตรวจสอบภายใน       | -                                                                                                 | -                                                      | -                              | -                                             | -                                                                             | -                                                                                  | -                                                             | 4                               |
| รวม                              | 289                                                                                               | 326                                                    | 397                            | 314                                           | 501                                                                           | 413                                                                                | 357                                                           | 192                             |
| ร้อยละ                           | 10                                                                                                | 12                                                     | 14                             | 11                                            | 18                                                                            | 15                                                                                 | 13                                                            | 7                               |

แผนภูมิที่ 6.4.1.1 กราฟแสดงจำนวนบุคลากรที่มีแผนความต้องการพัฒนาบุคลากร (ฝึกอบรม/สัมมนา/ศึกษาดูงาน) ในแต่ละด้านในปีงบประมาณ 2555



6.4.2 แผนปฏิบัติการ (Action Plan) ของแผนพัฒนาบุคลากรสายวิชาการ และสายสนับสนุน ประจำปีงบประมาณ พ.ศ. 2555 (ผลผลิตผู้สำเร็จการศึกษาด้านวิทยาศาสตร์และเทคโนโลยี และ ผลผลิตผู้สำเร็จการศึกษาด้านสังคมศาสตร์) เพื่อตอบสนองความต้องการพัฒนาตนเองของบุคลากรในสังกัดทุกหน่วยงานของมหาวิทยาลัย โดยจำแนกโครงการ/กิจกรรมเป็น 8 ด้าน ดังนี้

#### ด้านที่ 1 พัฒนาตำแหน่งทางวิชาการ

| ลำดับ<br>ที่ | โครงการ/กิจกรรม                                                                               | เป้าหมาย<br>(คน) | งบประมาณ<br>(บาท) |
|--------------|-----------------------------------------------------------------------------------------------|------------------|-------------------|
|              | รวมทั้งสิ้น                                                                                   | 250              | 257,400           |
|              | ผลผลิตผู้สำเร็จการศึกษาด้านวิทยาศาสตร์และเทคโนโลยี                                            | 80               | 44,100            |
|              | <u>สถาบันวิจัยและพัฒนา</u>                                                                    | 80               | 44,100            |
| 1            | โครงการส่งเสริมการตีพิมพ์ผลงานทางวิชาการในวารสารระดับชาติและนานาชาติ                          | 80               | 44,100            |
|              | ผลผลิตผู้สำเร็จการศึกษาด้านสังคมศาสตร์                                                        | 170              | 213,300           |
|              | <u>กองบริหารงานบุคคล</u>                                                                      | 50               | 62,600            |
| 2            | โครงการประชุมสัมมนาเชิงปฏิบัติการเพื่อพัฒนางานวิชาการ "เทคนิคการเขียนผลงานวิชาการ"            | 50               | 62,600            |
|              | <u>คณะศิลปศาสตร์</u>                                                                          | 20               | 35,400            |
| 3            | โครงการสัมมนาเชิงปฏิบัติการการเพิ่มตำแหน่งทางวิชาการ                                          | 20               | 35,400            |
|              | <u>คณะบริหารธุรกิจและเทคโนโลยีสารสนเทศ</u>                                                    | 50               | 74,600            |
| 4            | โครงการพัฒนาศักยภาพด้านองค์ความรู้ทางวิชาการของอาจารย์ในสาขาวิชาการบัญชี                      | 50               | 74,600            |
|              | <u>กองบริหารงานบุคคล</u>                                                                      | 50               | 40,700            |
| 5            | โครงการอบรมพัฒนาอาจารย์และบุคลากรทางการศึกษา เรื่อง "เทคนิคการทำผลงานของข้าราชการสายสนับสนุน" | 50               | 40,700            |

#### ด้านที่ 2 พัฒนาคุณภาพการเรียนการสอน

| ลำดับ<br>ที่ | โครงการ/กิจกรรม                                                                        | เป้าหมาย<br>(คน) | งบประมาณ<br>(บาท) |
|--------------|----------------------------------------------------------------------------------------|------------------|-------------------|
|              | รวมทั้งสิ้น                                                                            | 503              | 194,500           |
|              | ผลผลิตผู้สำเร็จการศึกษาด้านวิทยาศาสตร์และเทคโนโลยี                                     | 185              | 52,800            |
|              | <u>คณะครุศาสตร์อุตสาหกรรม</u>                                                          | 85               | 16,000            |
| 1            | โครงการบูรณาการการจัดการเรียนการสอน การวิจัย และบริการวิชาการ โดยเน้นผู้เรียนเป็นสำคัญ | 85               | 16,000            |
|              | <u>คณะเทคโนโลยีการเกษตรและอุตสาหกรรมเกษตร</u>                                          | 100              | 36,800            |
| 2            | โครงการสอนยุคใหม่ที่เน้นผู้เรียนด้วยทักษะการสอนหลากหลายรูปแบบและการวัดผล               | 50               | 18,400            |
| 3            | โครงการการวิจัยชั้นเรียนเพื่อพัฒนาการเรียนการสอนและสื่อการสอน                          | 50               | 18,400            |

## ด้านที่ 2 พัฒนาคุณภาพการเรียนการสอน (ต่อ)

| ลำดับ<br>ที่ | โครงการ/กิจกรรม                                                                                                      | เป้าหมาย<br>(คน) | งบประมาณ<br>(บาท) |
|--------------|----------------------------------------------------------------------------------------------------------------------|------------------|-------------------|
|              | ผลผลิตผู้สำเร็จการศึกษาด้านสังคมศาสตร์                                                                               | 318              | 141,700           |
|              | <b>คณะบริหารธุรกิจและเทคโนโลยีสารสนเทศ</b>                                                                           | 18               | 25,100            |
| 4            | โครงการพัฒนาศักยภาพการเรียนการสอนของอาจารย์                                                                          | 18               | 25,100            |
|              | <b>สำนักส่งเสริมวิชาการและงานทะเบียน</b>                                                                             | 300              | 116,600           |
| 5            | โครงการการวัดและประเมินผลการเรียนรู้เพื่อพัฒนาการเรียนการสอนเชิงรุก                                                  | 150              | 72,200            |
| 6            | โครงการเทคนิคการสร้างแรงจูงใจใฝ่สัมฤทธิ์เพื่อให้ได้ลักษณะที่พึงประสงค์ของบัณฑิตมหาวิทยาลัยเทคโนโลยีราชมงคลสุวรรณภูมิ | 150              | 44,400            |

## ด้านที่ 3 พัฒนางานวิจัย

| ลำดับ<br>ที่ | โครงการ/กิจกรรม                                                                     | เป้าหมาย<br>(คน) | งบประมาณ<br>(บาท) |
|--------------|-------------------------------------------------------------------------------------|------------------|-------------------|
|              | รวมทั้งสิ้น                                                                         | 385              | 512,580           |
|              | ผลผลิตผู้สำเร็จการศึกษาด้านวิทยาศาสตร์และเทคโนโลยี                                  | 340              | 434,780           |
|              | <b>คณะครุศาสตร์อุตสาหกรรม</b>                                                       | 40               | 16,000            |
| 1            | โครงการพัฒนาศักยภาพนักวิจัย                                                         | 40               | 16,000            |
|              | <b>คณะบริหารธุรกิจและเทคโนโลยีสารสนเทศ</b>                                          | 60               | 36,280            |
| 2            | โครงการอบรมสัมมนาเชิงปฏิบัติการเพื่อพัฒนาศักยภาพนักวิจัย 2555                       | 60               | 36,280            |
|              | <b>สถาบันวิจัยและพัฒนา</b>                                                          | 160              | 108,100           |
| 3            | โครงการประชุมสัมมนาเชิงปฏิบัติการเพื่อพัฒนาศักยภาพนักวิจัย                          | 80               | 56,000            |
| 4            | โครงการการเขียนโครงการวิจัยและแผนงานวิจัย                                           | 80               | 52,100            |
|              | <b>สถาบันวิจัยและพัฒนา</b>                                                          | 80               | 274,400           |
| 5            | โครงการประชุมสัมมนาเชิงปฏิบัติการพัฒนาศักยภาพอนุกรรมการวิจัย เพื่อประเมินผลการวิจัย | 80               | 274,400           |
|              | ผลผลิตผู้สำเร็จการศึกษาด้านสังคมศาสตร์                                              | 45               | 77,800            |
|              | <b>คณะศิลปศาสตร์</b>                                                                | 45               | 77,800            |
| 6            | โครงการเทคนิคการเขียนบทความวิจัยภาษาอังกฤษ                                          | 15               | 28,000            |
| 7            | โครงการพัฒนาศักยภาพนักวิจัย                                                         | 30               | 49,800            |

#### ด้านที่ 4 พัฒนาการบริหารจัดการ

| ลำดับ<br>ที่ | โครงการ/กิจกรรม                                                                   | เป้าหมาย<br>(คน) | งบประมาณ<br>(บาท) |
|--------------|-----------------------------------------------------------------------------------|------------------|-------------------|
|              | รวมทั้งสิ้น                                                                       | 319              | 105,700           |
|              | ผลิตผู้สำเร็จการศึกษาด้านวิทยาศาสตร์และเทคโนโลยี                                  | 319              | 105,700           |
|              | <b>กองคลัง</b>                                                                    | 155              | 46,500            |
| 1            | โครงการอบรมระเบียบว่าด้วยการพัสดุสำหรับผู้ปฏิบัติงานด้านพัสดุ                     | 55               | 15,700            |
| 2            | โครงการอบรมระเบียบว่าด้วยการเบิกจ่ายค่าใช้จ่ายในการฝึกอบรม การจัดงาน และการประชุม | 70               | 20,600            |
| 3            | โครงการอบรมการบริหารงานสัญญา                                                      | 30               | 10,200            |
|              | <b>คณะครุศาสตร์อุตสาหกรรม</b>                                                     | 64               | 14,400            |
| 4            | โครงการอบรมการประกันคุณภาพ                                                        | 64               | 14,400            |
|              | <b>คณะเทคโนโลยีการเกษตรและอุตสาหกรรมเกษตร</b>                                     | 100              | 44,800            |
| 5            | โครงการอบรมเชิงปฏิบัติการเพิ่มประสิทธิภาพการประกันคุณภาพภายในและ 5 ส.             | 100              | 44,800            |

#### ด้านที่ 5 พัฒนาศักยภาพ สมรรถนะ และความก้าวหน้าในสายอาชีพ

| ลำดับ<br>ที่ | โครงการ/กิจกรรม                                                                                  | เป้าหมาย<br>(คน) | งบประมาณ<br>(บาท) |
|--------------|--------------------------------------------------------------------------------------------------|------------------|-------------------|
|              | รวมทั้งสิ้น                                                                                      | 1,824            | 4,851,190         |
|              | ผลิตผู้สำเร็จการศึกษาด้านวิทยาศาสตร์และเทคโนโลยี                                                 | 494              | 1,363,300         |
|              | <b>คณะครุศาสตร์อุตสาหกรรม</b>                                                                    | 130              | 340,500           |
| 1            | โครงการพัฒนาบุคลากรเพื่อการทำงานที่มีประสิทธิภาพของบุคลากรคณะครุศาสตร์อุตสาหกรรม                 | 100              | 300,000           |
| 2            | โครงการฝึกอบรมภาษาอังกฤษสำหรับเตรียมความพร้อมบุคลากรก้าวสู่การเป็นสถาบันที่ยอมรับในระดับนานาชาติ | 30               | 40,500            |
|              | <b>คณะเทคโนโลยีการเกษตรและอุตสาหกรรมเกษตร</b>                                                    | 85               | 255,000           |
| 3            | โครงการพัฒนาศักยภาพและประสิทธิภาพการปฏิบัติงานของบุคลากรคณะเทคโนโลยีการเกษตรและอุตสาหกรรมเกษตร   | 85               | 255,000           |
|              | <b>คณะวิทยาศาสตร์และเทคโนโลยี</b>                                                                | 159              | 407,800           |
| 4            | โครงการพัฒนาบุคลากรคณะวิทยาศาสตร์และเทคโนโลยี ประจำปี 2555                                       | 105              | 315,000           |
| 5            | โครงการค่ายทักษะทางภาษาอังกฤษแก่อาจารย์                                                          | 34               | 52,800            |
| 6            | โครงการอบรมเจ้าหน้าที่สายสนับสนุน                                                                | 20               | 40,000            |
|              | <b>คณะวิศวกรรมศาสตร์และสถาปัตยกรรมศาสตร์</b>                                                     | 120              | 360,000           |
| 7            | โครงการพัฒนาศักยภาพบุคลากรคณะวิศวกรรมศาสตร์และสถาปัตยกรรมศาสตร์ ครั้งที่ 5                       | 120              | 360,000           |

ด้านที่ 5 พัฒนาศักยภาพ สมรรถนะ และความก้าวหน้าในสายอาชีพ (ต่อ)

| ลำดับ<br>ที่ | โครงการ/กิจกรรม                                                                                          | เป้าหมาย<br>(คน) | งบประมาณ<br>(บาท) |
|--------------|----------------------------------------------------------------------------------------------------------|------------------|-------------------|
|              | <b>ผลผลิตผู้สำเร็จการศึกษาด้านสังคมศาสตร์</b>                                                            | <b>1,330</b>     | <b>3,487,890</b>  |
|              | <b>กองกลาง</b>                                                                                           | <b>155</b>       | <b>121,900</b>    |
| 8            | โครงการอบรมสัมมนาเชิงปฏิบัติการการเพิ่มประสิทธิภาพในการปฏิบัติงานสารบรรณ                                 | 75               | 36,300            |
| 9            | โครงการสัมมนาเชิงปฏิบัติการเพื่อพัฒนาศักยภาพบุคลากรประสานกิจเครือข่ายด้านการประชาสัมพันธ์ มทร.สุพรรณภูมิ | 80               | 85,600            |
|              | <b>กองบริหารงานบุคคล</b>                                                                                 | <b>745</b>       | <b>2,267,600</b>  |
| 10           | โครงการฝึกอบรมปฐมนิเทศพนักงานมหาวิทยาลัย                                                                 | 120              | 449,200           |
| 11           | โครงการประชุมสัมมนาเชิงปฏิบัติการ "การพัฒนาผู้บริหารของมหาวิทยาลัย"                                      | 50               | 227,100           |
| 12           | โครงการติดตามประเมินผลการกำหนดสมรรถนะเพื่อพัฒนาสมรรถนะบุคลากรของมหาวิทยาลัย                              | 125              | 241,300           |
| 13           | โครงการพัฒนาบุคลากรหน่วยงานสนับสนุน                                                                      | 450              | 1,350,000         |
|              | <b>สำนักคุณภาพการศึกษา</b>                                                                               | <b>50</b>        | <b>28,400</b>     |
| 14           | โครงการอบรมผู้ปฏิบัติงานประกันคุณภาพการศึกษา                                                             | 50               | 28,400            |
|              | <b>คณะบริหารธุรกิจและเทคโนโลยีสารสนเทศ</b>                                                               | <b>280</b>       | <b>769,990</b>    |
| 15           | โครงการสัมมนาเชิงปฏิบัติการเพื่อพัฒนาตนให้เป็นคนเก่ง                                                     | 200              | 600,000           |
| 16           | โครงการสัมมนาและศึกษาดูงาน เรื่อง การเพิ่มประสิทธิภาพในการปฏิบัติงานเอกสาร                               | 50               | 139,390           |
| 17           | โครงการสัมมนาเชิงปฏิบัติการเรื่อง "การเขียนรายงานการประเมินตนเอง (Self Assessment Report : SAR)"         | 30               | 30,600            |
|              | <b>คณะศิลปศาสตร์</b>                                                                                     | <b>100</b>       | <b>300,000</b>    |
| 18           | โครงการพัฒนาบุคลากรคณะศิลปศาสตร์ ประจำปี 2555                                                            | 100              | 300,000           |

ด้านที่ 6 พัฒนาค่าตอบแทน สวัสดิการ คุณภาพ และความมั่นคงในชีวิต

| ลำดับ<br>ที่ | โครงการ/กิจกรรม                                                                       | เป้าหมาย<br>(คน) | งบประมาณ<br>(บาท) |
|--------------|---------------------------------------------------------------------------------------|------------------|-------------------|
|              | <b>รวมทั้งสิ้น</b>                                                                    | <b>110</b>       | <b>179,500</b>    |
|              | <b>ผลผลิตผู้สำเร็จการศึกษาด้านสังคมศาสตร์</b>                                         | <b>110</b>       | <b>179,500</b>    |
|              | <b>กองบริหารงานบุคคล</b>                                                              | <b>60</b>        | <b>162,400</b>    |
| 1            | โครงการประชุมเชิงปฏิบัติการการประเมินผลการปฏิบัติงานบนฐานสมรรถนะของบุคลากรมหาวิทยาลัย | 60               | 162,400           |
|              | <b>กองบริหารทรัพยากรสุพรรณบุรี</b>                                                    | <b>50</b>        | <b>17,100</b>     |
| 2            | โครงการเทคนิคการประเมินผลการปฏิบัติงานที่มีประสิทธิภาพ                                | 50               | 17,100            |



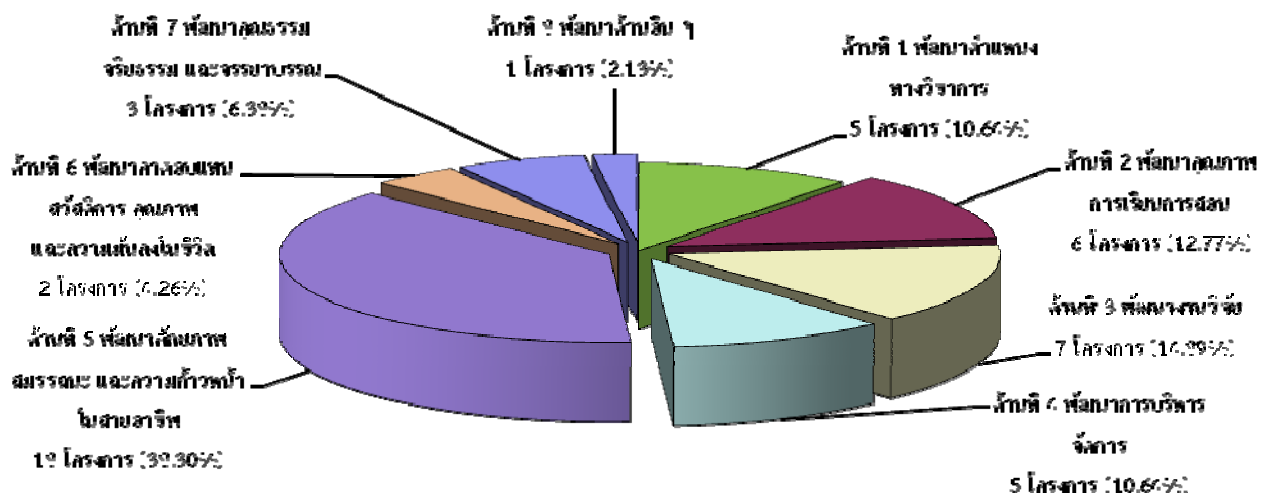
ด้านที่ 7 พัฒนาคุณธรรม จริยธรรม และจรรยาบรรณ

| ลำดับ<br>ที่ | โครงการ/กิจกรรม                                                                                   | เป้าหมาย<br>(คน) | งบประมาณ<br>(บาท) |
|--------------|---------------------------------------------------------------------------------------------------|------------------|-------------------|
|              | รวมทั้งสิ้น                                                                                       | 370              | 98,200            |
|              | ผลิตผู้สำเร็จการศึกษาด้านวิทยาศาสตร์และเทคโนโลยี                                                  | 80               | 13,600            |
|              | คณะเทคโนโลยีการเกษตรและอุตสาหกรรมเกษตร                                                            | 80               | 13,600            |
| 1            | โครงการส่งเสริมผู้มีจรรยาบรรณวิชาชีพคณาจารย์และส่งเสริมคุณธรรมจริยธรรมดีเด่น                      | 80               | 13,600            |
|              | ผลิตผู้สำเร็จการศึกษาด้านสังคมศาสตร์                                                              | 290              | 84,600            |
|              | กองบริหารงานบุคคล                                                                                 | 140              | 41,200            |
| 2            | โครงการพัฒนาคุณธรรมและจริยธรรมในการปฏิบัติงานของอาจารย์และบุคลากรทางการศึกษา                      | 140              | 41,200            |
|              | สำนักส่งเสริมวิชาการและงานทะเบียน                                                                 | 150              | 43,400            |
| 3            | โครงการส่งเสริมสร้างจิตสำนึกและค่านิยมความเป็นไทยเพื่อเตรียมความพร้อมรับการเป็นสมาชิกสังคมอาเซียน | 150              | 43,400            |

ด้านที่ 8 พัฒนาด้านอื่น ๆ

| ลำดับ<br>ที่ | โครงการ/กิจกรรม                                                                                                             | เป้าหมาย<br>(คน) | งบประมาณ<br>(บาท) |
|--------------|-----------------------------------------------------------------------------------------------------------------------------|------------------|-------------------|
|              | รวมทั้งสิ้น                                                                                                                 | 45               | 269,400           |
|              | ผลิตผู้สำเร็จการศึกษาด้านวิทยาศาสตร์และเทคโนโลยี                                                                            | 45               | 269,400           |
|              | คณะวิศวกรรมศาสตร์และสถาปัตยกรรมศาสตร์                                                                                       | 45               | 269,400           |
| 1            | โครงการส่งเสริมการอบรมสัมมนาวิชาการนานาชาติเพื่อการประยุกต์ใช้เทคโนโลยีในการพัฒนาการใช้พลังงานทดแทนและ/หรือพัฒนาสิ่งแวดล้อม | 45               | 269,400           |

แผนภูมิที่ 6.4.2.1 กราฟแสดงจำนวนโครงการตามแผนพัฒนาบุคลากรสายวิชาการและสายสนับสนุนประจำปีงบประมาณ 2555 (ผลิตผู้สำเร็จการศึกษาด้านวิทยาศาสตร์และเทคโนโลยีและด้านสังคมศาสตร์) จำแนกตามด้านการพัฒนา



## ส่วนที่ 3

### การนำแผนพัฒนาบุคลากรมหาวิทยาลัยสู่การปฏิบัติ

#### 1. แนวทางการดำเนินงานที่สนับสนุนการนำแผนพัฒนาบุคลากรสู่การปฏิบัติ

มหาวิทยาลัยและหน่วยงานมีบทบาทในการพัฒนาบุคลากรของหน่วยงาน ซึ่งเป็นการพัฒนาบุคลากรตามเป้าหมายและภารกิจหลักของหน่วยงาน โดยพัฒนาบุคลากรให้เกิดการเรียนรู้ การพัฒนาทักษะการปฏิบัติงานในรูปแบบต่างๆ เช่น การฝึกอบรม การศึกษาต่อ การประชุม สัมมนา การสร้างกลไกในการส่งเสริมการเรียนรู้และพัฒนาตนเอง การแลกเปลี่ยนเรียนรู้ การจัดการความรู้ (Knowledge Management) การพัฒนาคุณภาพงานอย่างต่อเนื่อง และการพัฒนาศักยภาพในสายอาชีพ ตลอดจนส่งเสริมและสนับสนุนให้บุคลากรพัฒนาตนเองให้มีศักยภาพสูงขึ้นทั้งจากหน่วยงานภายใน และภายนอกองค์กร

การนำแผนพัฒนาบุคลากรไปดำเนินการให้บรรลุเป้าหมายที่กำหนดถือเป็นขั้นตอนสำคัญ ซึ่งต้องเกิดจากความร่วมมือจากบุคลากรทุกคนในหน่วยงาน ดังนั้น เพื่อให้แผนพัฒนาบุคลากรมีความสอดคล้องกันในระดับนโยบายจนถึงระดับปฏิบัติการ ตลอดจนมีแนวทางการดำเนินงานที่สนับสนุนซึ่งกันและกัน ควรดำเนินการดังนี้

**1.1 ระดับนโยบาย** มีการแต่งตั้งคณะกรรมการส่งเสริมและพัฒนาบุคลากรของมหาวิทยาลัยเพื่อทำหน้าที่กำกับดูแลนโยบายที่เกี่ยวข้องกับส่งเสริมและพัฒนาบุคลากรของมหาวิทยาลัย พิจารณากำหนดนโยบายเสนอความเห็นก่อนนำเสนอคณะกรรมการบริหารมหาวิทยาลัย เพื่อให้เกิดผลในทางปฏิบัติ

**1.2 ระดับขับเคลื่อนแผน** มีคณะ/หน่วยงาน ทำหน้าที่ในการนำนโยบายที่เกี่ยวข้องกับการส่งเสริมและพัฒนาบุคลากร รวมทั้งติดตามความก้าวหน้าและนำเสนอข้อแนะนำ รวมทั้งปัญหาอุปสรรคในการนำนโยบายไปสู่การปฏิบัติเสนอต่อคณะกรรมการส่งเสริมและพัฒนาบุคลากรของมหาวิทยาลัย

**1.3 ระดับปฏิบัติการ** บุคลากรทุกคนจะต้องรับทราบนโยบาย และนำไปปฏิบัติในส่วนที่ตนมีความเกี่ยวข้อง

#### 2. การขับเคลื่อนแผนพัฒนาบุคลากรในปี 2555 ในระดับต่างๆ ดังนี้

**2.1 ระดับมหาวิทยาลัย** เพื่อให้มีการบูรณาการแผนพัฒนาบุคลากรและแผนยุทธศาสตร์มหาวิทยาลัย และนำไปกำหนดเป็นกรอบของแผนยุทธศาสตร์มหาวิทยาลัย คณะและหน่วยงานที่เกี่ยวข้อง และใช้เป็นกรอบและแนวทางในการพิจารณาจัดสรรงบประมาณ และดูแลรับผิดชอบโครงการ/กิจกรรมในการส่งเสริมและพัฒนาบุคลากรในภาพรวมเพื่อให้เกิดผลเป็นรูปธรรม

**2.2 ระดับคณะ/หน่วยงาน** หัวหน้างานและผู้บังคับบัญชาทุกระดับมีหน้าที่โดยตรงในการพัฒนาผู้ใต้บังคับบัญชาด้วยวิธีการต่างๆ เพื่อช่วยพัฒนาขีดความสามารถ ความรอบรู้ในงานที่เกี่ยวข้อง โดยการมอบหมายภาระงานตามหน้าที่รับผิดชอบ และกำหนดตัวชี้วัดในการประเมินผลการปฏิบัติงาน กำหนดแผนการปฏิบัติงานในหน่วยงาน รวมทั้งกระตุ้นผู้ใต้บังคับบัญชาให้มีการพัฒนา และเรียนรู้ด้วยตนเองอย่างต่อเนื่อง และมีการติดตามประเมินผลการพัฒนาบุคลากรอย่างสม่ำเสมอ

**2.3 ระดับบุคคล** บุคลากรจัดทำแผนปฏิบัติราชการตามหน้าที่ที่รับผิดชอบเพื่อการตรวจติดตามและประเมินผลการปฏิบัติงาน นอกจากนี้หัวหน้างานนำตัวชี้วัดของแผนพัฒนาบุคลากรที่เกี่ยวกับตัวบุคคลไปกำหนดในสมรรถนะระดับบุคคลเพื่อวัดผลงานระดับบุคคล และนำไปสู่การเป็นส่วนหนึ่งของการพิจารณาความดีความชอบระดับบุคคลหรือการต่อสัญญาจ้างต่อไป

# ภาคผนวก

# ภาคผนวก 1























แผนพัฒนาบุคลากรสายวิชาการด้านตำแหน่งทางวิชาการ ประจำปีงบประมาณ 2555 (ผศ.,รศ.,ศ.)

คณะ.....

| ลำดับที่ | ตำแหน่งทางวิชาการ<br>ที่จะเสนอขอ | สาขาวิชาที่สังกัด | ศูนย์ | สาขาวิชาที่จะขอตำแหน่ง<br>ทางวิชาการ | จำนวนบุคลากร<br>ที่จะขอตำแหน่ง<br>ทางวิชาการ |
|----------|----------------------------------|-------------------|-------|--------------------------------------|----------------------------------------------|
| 1        | ผู้ช่วยศาสตราจารย์               |                   |       |                                      |                                              |
|          |                                  |                   |       |                                      |                                              |
|          |                                  |                   |       |                                      |                                              |
|          |                                  |                   |       |                                      |                                              |
|          |                                  |                   |       |                                      |                                              |
| 2        | รองศาสตราจารย์                   |                   |       |                                      |                                              |
|          |                                  |                   |       |                                      |                                              |
|          |                                  |                   |       |                                      |                                              |
|          |                                  |                   |       |                                      |                                              |
|          |                                  |                   |       |                                      |                                              |
| 3        | ศาสตราจารย์                      |                   |       |                                      |                                              |
|          |                                  |                   |       |                                      |                                              |
|          |                                  |                   |       |                                      |                                              |
|          |                                  |                   |       |                                      |                                              |
|          |                                  |                   |       |                                      |                                              |



## ภาคผนวก 2



แบบติดตามการนำความรู้จากการประชุม/อบรม/สัมมนา/ศึกษาดูงาน/กิจกรรม ไปใช้ประโยชน์ในการจัดการเรียนการสอนและการวัดผลการเรียนรู้ของนักศึกษา หรือนำไปใช้ประโยชน์ในการปฏิบัติงาน (รายบุคคล)

ในรอบปีงบประมาณ 2555 (1 ตุลาคม 2554 - 30 กันยายน 2555)

1. กลุ่มบุคลากร  วิชาการ  สนับสนุน

2. ประเภทบุคลากร  ข้าราชการ  ลูกจ้างประจำ  พนักงานมหาวิทยาลัย  พนักงานราชการ  ลูกจ้างชั่วคราว

3. ชื่อ-นามสกุล..... ตำแหน่ง.....สังกัด ฝ่าย/งาน/สาขาวิชา..... กอง/สถาบัน/สำนัก/วิทยาลัย/คณะ.....

4. กิจกรรมการพัฒนาตนเองในปีงบประมาณ 2555

| ลำดับที่ | ชื่อโครงการที่เข้าร่วม | ช่วงเวลาที่เข้าร่วมโครงการ | หน่วยงานที่จัดโครงการ | สรุปการนำความรู้ที่ได้จากโครงการไปใช้ประโยชน์                       | ประเมินการนำความรู้ที่ได้จากโครงการไปใช้ประโยชน์ โดยผู้บังคับบัญชาชั้นต้น |
|----------|------------------------|----------------------------|-----------------------|---------------------------------------------------------------------|---------------------------------------------------------------------------|
|          |                        |                            |                       | <b>สำหรับงานวิชาการ</b>                                             | <b>สำหรับงานวิชาการ</b>                                                   |
|          |                        |                            |                       | <input type="checkbox"/> ยังไม่ได้นำไปใช้ประโยชน์ด้านการเรียนการสอน | <input type="checkbox"/> ยังไม่ได้นำไปใช้ประโยชน์ด้านการเรียนการสอน       |
|          |                        |                            |                       | <input type="checkbox"/> นำไปใช้ประโยชน์ด้านการเรียนการสอน ดังนี้   | <input type="checkbox"/> นำไปใช้ประโยชน์ด้านการเรียนการสอน                |
|          |                        |                            |                       |                                                                     | ความคิดเห็นเพิ่มเติม.....                                                 |
|          |                        |                            |                       |                                                                     |                                                                           |
|          |                        |                            |                       | <b>สำหรับงานสนับสนุน</b>                                            | <b>สำหรับงานสนับสนุน</b>                                                  |
|          |                        |                            |                       | <input type="checkbox"/> ยังไม่ได้นำไปใช้ประโยชน์ด้านปฏิบัติงาน     | <input type="checkbox"/> ยังไม่ได้นำไปใช้ประโยชน์ด้านปฏิบัติงาน           |
|          |                        |                            |                       | <input type="checkbox"/> นำไปใช้ประโยชน์ด้านปฏิบัติงาน ดังนี้       | <input type="checkbox"/> นำไปใช้ประโยชน์ด้านปฏิบัติงาน                    |
|          |                        |                            |                       |                                                                     | ความคิดเห็นเพิ่มเติม.....                                                 |
|          |                        |                            |                       |                                                                     |                                                                           |
|          |                        |                            |                       | <b>สำหรับงานวิชาการ</b>                                             | <b>สำหรับงานวิชาการ</b>                                                   |
|          |                        |                            |                       | <input type="checkbox"/> ยังไม่ได้นำไปใช้ประโยชน์ด้านการเรียนการสอน | <input type="checkbox"/> ยังไม่ได้นำไปใช้ประโยชน์ด้านการเรียนการสอน       |
|          |                        |                            |                       | <input type="checkbox"/> นำไปใช้ประโยชน์ด้านการเรียนการสอน ดังนี้   | <input type="checkbox"/> นำไปใช้ประโยชน์ด้านการเรียนการสอน                |
|          |                        |                            |                       |                                                                     | ความคิดเห็นเพิ่มเติม.....                                                 |
|          |                        |                            |                       |                                                                     |                                                                           |
|          |                        |                            |                       | <b>สำหรับงานสนับสนุน</b>                                            | <b>สำหรับงานสนับสนุน</b>                                                  |
|          |                        |                            |                       | <input type="checkbox"/> ยังไม่ได้นำไปใช้ประโยชน์ด้านปฏิบัติงาน     | <input type="checkbox"/> ยังไม่ได้นำไปใช้ประโยชน์ด้านปฏิบัติงาน           |
|          |                        |                            |                       | <input type="checkbox"/> นำไปใช้ประโยชน์ด้านปฏิบัติงาน ดังนี้       | <input type="checkbox"/> นำไปใช้ประโยชน์ด้านปฏิบัติงาน                    |
|          |                        |                            |                       |                                                                     | ความคิดเห็นเพิ่มเติม.....                                                 |
|          |                        |                            |                       |                                                                     |                                                                           |

ลงชื่อ.....ผู้รายงานผลการนำความรู้ไปใช้  
(.....)

ตำแหน่ง.....

ลงชื่อ.....ผู้ประเมิน (ผู้บังคับบัญชาชั้นต้น)  
(.....)

ตำแหน่ง.....

**หมายเหตุ** การประเมินการนำความรู้ที่ได้ไปใช้ประโยชน์ของแต่ละโครงการที่เข้าร่วมโดยผู้บังคับบัญชาชั้นต้น **กรณีเป็นผู้ปฏิบัติ** ให้ประเมินโดยหัวหน้างาน/ฝ่าย, หัวหน้าสาขาวิชา **กรณีเป็นหัวหน้างาน/ฝ่าย, หัวหน้าสาขาวิชา** ให้ประเมินโดยผู้อำนวยการ, รองคณบดี **กรณีเป็นรองคณบดี/ผู้ช่วยผู้อำนวยการ** ให้ประเมินโดยคณบดี/ผู้อำนวยการ **กรณีเป็นคณบดี/ผู้อำนวยการ/ผู้ช่วยอธิการบดี/รองอธิการบดี** ไม่ต้องให้ผู้ใดกรอกในช่องผู้ประเมินในส่วนของผู้บังคับบัญชาชั้นต้น (กบ.สอ. จะเสนอให้รองอธิการบดี/อธิการบดีเป็นผู้ประเมินต่อไป)

## ภาคผนวก 3



แบบติดตามการนำความรู้จากการศึกษาต่อไปใช้ประโยชน์ในการจัดการเรียนการสอนและการวัดผลการเรียนรู้ของนักศึกษา หรือนำไปใช้ประโยชน์ในการปฏิบัติงาน (รายบุคคล เฉพาะผู้สำเร็จการศึกษาในปีการศึกษา 2554)

ในรอบปีงบประมาณ 2555 (1 ตุลาคม 2554 - 30 กันยายน 2555)

1. กลุ่มบุคลากร  วิชาการ  สนับสนุน2. ประเภทบุคลากร  ข้าราชการ  ลูกจ้างประจำ  พนักงานมหาวิทยาลัย  พนักงานราชการ  ลูกจ้างชั่วคราว

3. ชื่อ-นามสกุล..... ตำแหน่ง.....สังกัด ฝ่าย/งาน/สาขาวิชา..... กอง/สถาบัน/สำนัก/วิทยาลัย/คณะ.....

4. ข้อมูลการนำความรู้จากการศึกษาต่อไปใช้ประโยชน์ในปีงบประมาณ 2555

| ระดับการศึกษาที่จบในปีการศึกษา 2554 | ชื่อคุณวุฒิที่จบการศึกษา/สาขาวิชาที่จบการศึกษา | วัน/เดือน/ปี ที่สำเร็จการศึกษา | มหาวิทยาลัยที่จบการศึกษา | ทุนการศึกษา                                       |                      | สรุปการนำความรู้ที่ได้จากการศึกษาต่อไปใช้ประโยชน์ (หากเขียนเพิ่มเติมไม่พอ สามารถทำใบแทรกเพิ่มเติมได้) | ประเมินการนำความรู้ที่ได้จากการศึกษาต่อไปใช้ประโยชน์ โดยผู้บังคับบัญชาชั้นต้น (หากเขียนเพิ่มเติมไม่พอ สามารถทำใบแทรกเพิ่มเติมได้) |
|-------------------------------------|------------------------------------------------|--------------------------------|--------------------------|---------------------------------------------------|----------------------|-------------------------------------------------------------------------------------------------------|-----------------------------------------------------------------------------------------------------------------------------------|
|                                     |                                                |                                |                          | ไม่ได้รับทุนการศึกษา (ใส่เครื่องหมาย ✓ ในช่องนี้) | ทุนการศึกษาที่ได้รับ |                                                                                                       |                                                                                                                                   |
|                                     |                                                |                                |                          |                                                   |                      | <b>สำหรับงานวิชาการ</b>                                                                               | <b>สำหรับงานวิชาการ</b>                                                                                                           |
|                                     |                                                |                                |                          |                                                   |                      | <input type="checkbox"/> ยังไม่ได้นำไปใช้ประโยชน์ด้านการเรียนการสอน                                   | <input type="checkbox"/> ยังไม่ได้นำไปใช้ประโยชน์ด้านการเรียนการสอน                                                               |
|                                     |                                                |                                |                          |                                                   |                      | <input type="checkbox"/> นำไปใช้ประโยชน์ด้านการเรียนการสอน ดังนี้                                     | <input type="checkbox"/> นำไปใช้ประโยชน์ด้านการเรียนการสอน                                                                        |
|                                     |                                                |                                |                          |                                                   |                      |                                                                                                       | ความคิดเห็นเพิ่มเติม.....                                                                                                         |
|                                     |                                                |                                |                          |                                                   |                      |                                                                                                       |                                                                                                                                   |
|                                     |                                                |                                |                          |                                                   |                      | <b>สำหรับงานสนับสนุน</b>                                                                              | <b>สำหรับงานสนับสนุน</b>                                                                                                          |
|                                     |                                                |                                |                          |                                                   |                      | <input type="checkbox"/> ยังไม่ได้นำไปใช้ประโยชน์ด้านปฏิบัติงาน                                       | <input type="checkbox"/> ยังไม่ได้นำไปใช้ประโยชน์ด้านปฏิบัติงาน                                                                   |
|                                     |                                                |                                |                          |                                                   |                      | <input type="checkbox"/> นำไปใช้ประโยชน์ด้านปฏิบัติงาน ดังนี้                                         | <input type="checkbox"/> นำไปใช้ประโยชน์ด้านปฏิบัติงาน                                                                            |
|                                     |                                                |                                |                          |                                                   |                      |                                                                                                       | ความคิดเห็นเพิ่มเติม.....                                                                                                         |
|                                     |                                                |                                |                          |                                                   |                      |                                                                                                       |                                                                                                                                   |
|                                     |                                                |                                |                          |                                                   |                      |                                                                                                       |                                                                                                                                   |

ลงชื่อ.....ผู้รายงานผลการนำความรู้ไปใช้

(.....)

ตำแหน่ง.....

ลงชื่อ.....ผู้ประเมิน (ผู้บังคับบัญชาชั้นต้น)

(.....)

ตำแหน่ง.....

**หมายเหตุ** การประเมินการนำความรู้ที่ได้ไปใช้ประโยชน์ของแต่ละโครงการที่เข้าร่วมโดยผู้บังคับบัญชาชั้นต้น **กรณีเป็นผู้ปฏิบัติ** ให้ประเมินโดยหัวหน้างาน/ฝ่าย, หัวหน้าสาขาวิชา **กรณีเป็นหัวหน้างาน/ฝ่าย, หัวหน้าสาขาวิชา** ให้ประเมินโดยผู้อำนวยการ, รองคณบดี**กรณีเป็นรองคณบดี/ผู้อำนวยการ** ให้ประเมินโดยคณบดี/ผู้อำนวยการ **กรณีเป็นคณบดี/ผู้อำนวยการ/ผู้ช่วยอธิการบดี/รองอธิการบดี** ไม่ต้องให้ผู้ใดกรอกในช่องผู้ประเมินในส่วนของผู้บังคับบัญชาชั้นต้น (กบ.สอ. จะเสนอให้รองอธิการบดี/อธิการบดีเป็นผู้ประเมินต่อไป)